

Jaarrapportage CO2-prestatie

1^e helft 2019



Opgesteld d.d.:	04-10-2019	Revisie:	001
Opgesteld door:		Gecontroleerd door:	
Naam:	Dhr. R. Loenen	Naam:	Dhr. J. van Rosmalen
Datum:	04-10-2019	Datum:	04-10-2019

Inhoud

1. Beleid en visie.....	3
2. Organisatie.....	4
2.1 Rapporterende organisatie	4
2.2 Verantwoordelijke personen	4
2.3 Organisatiegrenzen	4
2.4 ISO 14064	5
3. CO ₂ -productie.....	7
3.1 Grondslag van de analyse	7
3.2 Gerapporteerde periode	7
3.3 Scope 1: directe CO ₂ -emissies	7
3.4 Scope 2: indirecte CO ₂ -emissies	8
3.5 Scope 3: indirecte overige CO ₂ -emissies	8
3.6 Mogelijke onnauwkeurigheden bij het meten en vaststellen van CO ₂ -emissies	9
3.7 Betrokkenheid van medewerkers.....	9
4. Reductiedoelstellingen.....	10
4.1 Algemene opmerkingen	10
4.2 Kwalitatief beschreven doelstellingen	10
5. Reductiedoelstellingen.....	12
Bijlage 1: CO ₂ -productie 2016; overzicht	13
Bijlage 2: CO ₂ -productie 2019 1 ^e helft; overzicht.....	16

1. Beleid en visie

Het beleid van Aanneming en Wegenbouw van Rosmalen BV wordt gerealiseerd door de bedrijfsvoering continu af te stemmen op de wensen van de afnemers. Aanneming en Wegenbouw van Rosmalen BV onderscheidt zich van haar concurrenten met een door kennis en toegevoegde waarde gedreven aannemingsbedrijf in de grond- weg- en waterbouw.

Het is de verantwoordelijkheid van de directie er voor zorg te dragen dat binnen het bedrijf de juiste middelen en voldoende praktisch en theoretisch geschoold personeel beschikbaar is voor het implementeren van het geformuleerde beleid.

Doelmatig en beheerst verrichten van werkzaamheden is inherent aan een bedrijfsvoering die openstaat voor verbetering en aanpassingen. Het beleid en de organisatie als geheel is bij voortdurende onderhevig aan het bepalen van doelstellingen, de uitvoering en beoordeling van preventieve en correctieve maatregelen en indien nodig aanpassing van het beleid. Dit geheel wordt verder vormgegeven binnen de kaders van de voor Aanneming en Wegenbouw van Rosmalen BV geldende wet- en regelgeving. Hierbij sluit ook de doelstelling tot CO₂-productie van Aanneming en Wegenbouw van Rosmalen BV naadloos aan.

Om de implementatie van het beleid binnen de organisatie op structurele wijze te laten plaatsvinden wordt er jaarlijks door de directie een plan vastgesteld. Het plan bevat concrete doelstellingen en wordt periodiek door de directie bewaakt op de voortgang waardoor een continue verbetering wordt gerealiseerd.

Als hulpmiddel bij de realisatie van het geformuleerde beleid werd aan de organisatie en beheersing van processen structuur gegeven door het implementeren van een zorgsysteem conform de eisen en richtlijnen uit de NEN-EN-ISO 9001:2015, de VCA** 2008/5.1 en de CO₂-prestatieladder (ambitieniveau 3) versie 3.0.

Op deze wijze zullen wij samen met medewerkers, afnemers, leveranciers en onderaannemers blijven werken aan een veilige werkomgeving, kwalitatief goede en duurzame producten en een reductiedoelstelling ten aanzien van CO₂-emissies die aansluit bij de huidige marktbeleving.

Rosmalen, augustus 2017

Dhr. Jan van Rosmalen
Aanneming en Wegenbouw van Rosmalen BV

2. Organisatie

2.1 Rapporterende organisatie

Aanneming en Wegenbouw van Rosmalen BV (hierna Van Rosmalen) verzamelt en verwerkt continu de benodigde gegevens die nodig zijn voor de CO2-inventarisatie. Elk half jaar worden de gegevens verwerkt in een CO2-rapportage. De resultaten worden gepubliceerd op de website van Van Rosmalen. Deze rapportage betreft de eerste helft van 2019. Als referentiejaar is het jaar 2016 vastgesteld.

2.2 Verantwoordelijke personen

De financiële administratie is primair verantwoordelijk voor de ordentelijke verzameling en verwerking van de verbruiken. Dit gebeurt met name op basis van de inkopen, het opnemen van meterstanden en gegevens die door medewerkers worden doorgegeven.

De berekening van de CO2-emissies, zijn gebaseerd op de geformuleerde conversiefactoren uit het handboek "CO2-prestatieladder" versie 3.0 van het SKAO zoals gepubliceerd op www.co2emissiefactoren.nl. Deze registraties worden in 2019 uitgesplitst naar verbruiken per scope gerelateerd aan bedrijfsactiviteiten vanuit de bedrijfslocatie in Rosmalen. Er is geen aparte registratie voor verbruiken gerelateerd aan projecten omdat door Van Rosmalen niet zelfstandig of in een samenwerkingsverband in 2019 tot op heden projecten werden uitgevoerd waaruit gunningsvoordeel is verkregen. Mocht dit in de toekomst van toepassing worden dan zal voor projecten met een CO2-gunningsvoordeel een aparte registratie worden bijgehouden.

De diverse verbruiken worden periodiek ingevoerd in het daarvoor beschikbare Excel-werkblad. De KAM-afdeling is verantwoordelijk voor het juist inrichten van de conversiefactoren zodat de uitkomsten (CO2-uitstoot) voldoen aan de in de ladder gestelde eisen.

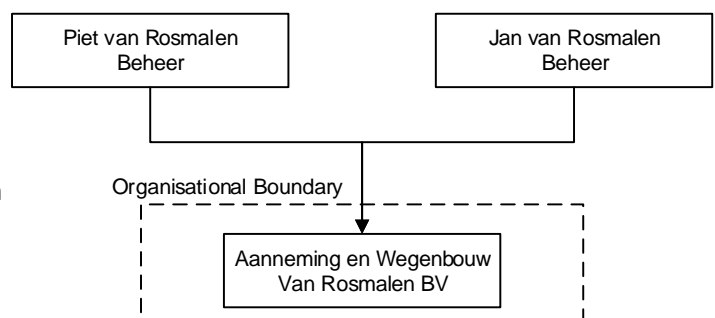
Aan de hand van de uitkomsten zal ieder half jaar in de voortgangsrapportage vooral zichtbaar worden gemaakt wat de huidige stand van zaken is, welke mogelijke onnauwkeurigheden er in de cijfers zitten (incl. toelichting) en zal er worden vooruit gekeken naar het komende (half) jaar.

De voortgangsrapportage zal worden besproken met de directie van Van Rosmalen. De directie en in persoon de directievertegenwoordiger, dhr. Jan van Rosmalen, is ook verantwoordelijk voor de effectuering en uitvoering van afgesproken acties.

2.3 Organisatiegrenzen

Hieronder zijn weergegeven de concernrelaties waarvan van Rosmalen deel uitmaakt.

De organisatiegrenzen van de te certificeren organisatie blijft hiermee beperkt tot uitsluitend Aanneming en Wegenbouw van Rosmalen BV aangezien op geen enkele wijze Piet van Rosmalen Beheer en Jan van Rosmalen Beheer voorkomen op de leverancierslijst van Aanneming en Wegenbouw van Rosmalen BV.



2.4 ISO 14064

Deze voortgangsrapportage is opgesteld in overeenstemming met de richtlijnen volgens de NEN/ISO 14064-1:2019.

Validatie ten opzichte van de ISO 14064-1:2019 paragraaf 9.3.1 “GHG Report Content”

a) description of the reporting organization;

Deze is beschreven op de voorpagina van de rapportage. De organizational boundaries zijn in deze rapportage opgenomen in paragraaf 2.3.

b) person or entity responsible for the report;

De verantwoordelijke personen binnen de CO₂-registraties en reductiedoelstellingen zijn opgenomen in paragraaf 2.2 van deze rapportage.

c) reporting period covered;

De periode waarover in deze rapportage wordt gerapporteerd is aangeven in paragraaf 3.2.

d) documentation of organizational boundaries (5.1);

De organizational boundaries zijn in deze rapportage opgenomen in paragraaf 2.3.

e) documentation of reporting boundaries, including criteria determined by the organization to define significant emissions;

Op basis van de inschrijving KVK en het cumulatieve inkoopoverzicht worden de organizational boundaries vastgesteld. Dit is beschreven in paragraaf 2.3 van deze rapportage.

f) direct GHG emissions, quantified separately for CO₂, CH₄, N₂O, NF₃, SF₆ and other appropriate GHG groups (HFC's, PFC's, etc.), in tonnes of CO₂e (5.2.2);

CO₂-emissies zijn opgenomen in paragraaf 3.3, 3.4 en 3.5 van deze rapportage.

g) a description of how biogenic CO₂ emissions and removals are treated in the GHG inventory and the relevant biogenic CO₂ emissions and removals quantified separately in tonnes of CO₂e (see Annex D);

Welke rol CO₂-emissies uit biomassa hebben binnen Aanneming en Wegenbouw van Rosmalen BV is opgenomen in paragraaf 3.3 van deze rapportage.

h) if quantified, direct GHG removals, quantified in tonnes of CO₂e (5.2.2);

De hoeveelheid tonnen CO₂-emissies is gekwantificeerd in bijlage 1 van deze rapportage.

i) explanation for the exclusion of any significant GHG sources or sinks from the quantification (5.2.3);

Uitsluitingen en onzuiverheden in de bepaling van de CO₂-emissies zijn opgenomen in paragraaf 3.6 van deze rapportage.

j) quantified indirect GHG emissions separated by category in tonnes of CO₂e (5.2.4);

CO₂-emissies zijn opgenomen in paragraaf 3.3, 3.4 en 3.5 van deze rapportage.

k) the historical base year selected and the base-year GHG inventory (5.3.1);

Het basisjaar is 2016 en het lopende jaar waarvan de CO₂-emissies zijn berekend is in deze rapportage 2019. De berekening over het basisjaar 2016 is opgenomen in een separate Excel tabel die bij wijziging van emissiefactoren wordt herberekend. Het totaal van de emissies per scope in het basis jaar zijn opgenomen in deze rapportage en dienen als vergelijking in relatie tot het behalen van doelstellingen.

l) explanation of any change to the base year or other historical GHG data or categorization and any recalculation of the base year or other historical GHG inventory (6.4.1.), and documentation of any limitations to comparability resulting from such recalculation;

De berekening over het basisjaar 2016 is opgenomen in een separate Excel tabel die bij wijziging van emissiefactoren wordt herberekend. De herberekende waarden worden in de rapportage meegenomen als vergelijking en het vaststellen van de doelstellingen en de realisatie ervan.

m) reference to, or description of, quantification approaches, including reasons for their selection (6.2);

In deze rapportage wordt verwezen naar de van toepassing zijn de versie van de CO₂-prestatieladder en de verwijzing naar de conversiefactoren op de website www.co2emissiefactoren.nl.

n) explanation of any change to quantification approaches previously used (6.2);

Indien van toepassing worden deze beschreven in de inleiding van deze rapportage. Ten opzichte van het voorgaande jaar is er geen wijziging geweest in de methode bij het vaststellen van de hoeveelheid CO₂-emissies.

o) reference to, or documentation of, GHG emission or removal factors used (6.2);

Emissiefactoren die moeten worden gebruikt zijn voorgeschreven in de standaard CO₂-prestatieladder versie 3. Daarin wordt aangegeven dat de emissiefactoren van de website www.co2emissiefactoren.nl moeten worden gebruikt. Dat wordt ook in deze rapportage bevestigd. Wijzigingen in emissiefactoren worden jaarlijks gecontroleerd bij het vaststellen van de jaarlijkse emissies. Indien nodig worden berekeningen aan de hand van gewijzigde factoren, ook met terugwerkende kracht, aangepast.

p) description of the impact of uncertainties on the accuracy of the GHG emissions and removals data per category (8.3);

Een beschrijving van de onzekerheden en de impact daarvan zijn opgenomen in paragraaf 3.6 van deze rapportage.

q) uncertainty assessment description and results (8.3);

Beschrijving en resultaten van de onzekerheidsbeoordeling zijn opgenomen in paragraaf 3.6 van deze rapportage.

r) a statement that the GHG report has been prepared in accordance with this document;

Een verklaring dat CO₂-emissierapportage voldoet aan de ISO 14064-1 is opgenomen in paragraaf 2.4 van deze rapportage.

s) a disclosure describing whether the GHG inventory, report or statement has been verified, including the type of verification and level of assurance achieved;

Een verklaring over het al dan niet uitvoeren van een verificatie van deze rapportage is opgenomen in paragraaf 3.1 van deze rapportage. Hier wordt gemeld dat een verificatie door een erkend bureau niet is uitgevoerd, maar ook dat een interne verificatie niet van toepassing is.

t) the GWP values used in the calculation, as well as their source. If the GWP values are not taken from the latest IPCC report, include the emissions factors or the database reference used in the calculation, as well as their source.

Wanneer emissiefactoren wijzigen en er een herberekening van de emissieresultaten nodig is, dan wordt dat in de inleiding van deze rapportage opgenomen. Elk half jaar voor het opstellen van de halfjaarlijkse emissiegegevens zullen deze worden gecontroleerd via www.co2emissiefactoren.nl.

3. CO2-productie

3.1 Grondslag van de analyse

De analyse van de CO2-productie is gebaseerd op de beschreven scope-indeling van de SKAO Handboek CO2-prestatieladder versie 3.0 en de conversiefactoren zoals opgenomen op de website www.co2emissiefactoren.nl.

Alle gemaakte formats voor het verzamelen en verwerken van gegevens leiden ertoe dat per scope project- en kantoorgerelateerde informatie kan worden gegeven over de vorderingen.

Validatie en verificatie van de CO2-productie zoals in deze rapportage is weergegeven, door een extern erkend verificatiebureau, heeft niet plaatsgevonden.

Een interne onafhankelijke controle is dit jaar wederom uitgevoerd door dhr. P. Akkermans van Adviesbureau KAP. Dhr. Akkermans is niet (meer) betrokken bij het systeem, waardoor de onafhankelijkheid en objectiviteit gewaarborgd is.

3.2 Gerapporteerde periode

De in deze rapportage vermelde voortgang heeft betrekking op de eerste helft van 2019. 2016 is gebruikt als referentiejaar. 2016 is als basisjaar gebruikt aangezien in dit jaar werd besloten om de CO2-reductie op te pakken en de CO2-prestatieladder te gaan beklimmen. 2017 en 2018 zijn de eerste twee jaren waarvan de volledige hoeveelheid aan CO2-productie werd berekend op basis van een volledige set registraties. In de eerste helft van 2019 hebben we onze werkwijze doorgezet.

In de eerste helft van 2019 zijn we uitgekomen op een uitstoot van 11,4 ton. Het aantal gewerkte dagen in de eerste helft van 2019 is uitgekomen op 341 (aantal gewerkte dagen tot en met 12-07-2018 / bouwvak). Dit betekent een uitstoot van 33,5 kg CO2-uitstoot per mandag. Ter vergelijking: In 2018 kwamen we uit op een uitstoot van 34,1 kg CO2-uitstoot per mandag. Dit betekent dat we een reductie hebben behaald van 1,8% t.o.v. 2018 en 23,3% t.o.v. het basisjaar 2016.

Naar verwachting zal dit percentage iets zakken, daar wij de verbruiksgegevens hebben berekend over exact het halve jaar, maar de mandagen zijn berekend over een iets langere periode, namelijk t/m 12-07-2018. Ondanks dit gegeven hebben we wederom goede stappen gemaakt en zijn we op de goede weg om onze reductiedoelstellingen te behalen: 20% minder CO2-emissies in 2020 ten opzichte van 2016 en 30% minder CO2-emissies in 2025 ten opzichte van 2016.

Op basis van het totaal aan CO2-emissies behoort Van Rosmalen tot de kleine bedrijven voor leveringen en diensten.

3.3 Scope 1: directe CO2-emissies

Scope 1 bevat gegevens die direct betrekking hebben op de uitvoering van de werkzaamheden door Van Rosmalen. Hierbij valt dan te denken aan gas, brandstofverbruik van personenauto's en overige bedrijfsvoertuigen, maar ook de door Van Rosmalen verbruikte brandstoffen voor materieel en equipment (op projecten) maken hier deel van uit.

CO2-emissies vanuit Biomassa is bij Aanneming en Wegenbouw van Rosmalen BV niet van toepassing.

De genoemde personenauto's betreffen de auto's van de zaak voor uitvoering van werkzaamheden door de directie, uitvoerder en projectleider. Daarnaast zijn een aantal bedrijfsvoertuigen in gebruik voor het verplaatsen van operationele medewerkers naar projecten op basis van woon-werkverkeer. Verbruiken bestaan hier dan met name uit diesel.

Bij de verdeling van de CO2-belasting over de vestiging of de projecten wordt onderscheid gemaakt tussen emissies op de vestiging en op de projecten. Echter worden er door Van Rosmalen nog geen projecten gerealiseerd. Daarmee zijn de emissies gerelateerd aan projecten gelijk aan nul. Indien projecten in de toekomst mee gaan spelen zullen registraties zo worden ingericht dat deze ook apart worden geregistreerd.

Een samenvatting met grafische weergave van scope 1 emissies is opgenomen als bijlage van deze rapportage.

3.4 Scope 2: indirecte CO2-emissies

Scope 2 bevat gegevens die noodzakelijk zijn voor de uitoefening van het bedrijf, maar niet direct gerelateerd zijn aan de productie / projecten. Hierin onderscheiden zich:

- Het elektriciteitsverbruik
- Zakelijke kilometers met privéauto's
- Vliegwezen

Bij Van Rosmalen is alleen het elektriciteitsverbruik van toepassing.

Een samenvatting met grafische weergave van scope 2 emissies is opgenomen als bijlage van deze rapportage.

3.5 Scope 3: indirecte overige CO2-emissies

Van Rosmalen heeft als ambitie de CO2-prestatieladder te behouden op niveau 3. Daarmee hebben wij nog geen aandacht besteed aan de inventarisatie van scope 3 emissies.

Scope 3 emissies bevatten eveneens emissies die wel noodzakelijk zijn voor de uitvoering van de bedrijfsactiviteiten, maar ook weer niet direct gerelateerd zijn aan de projecten. Hierin onderscheiden wij:

- Afvalstromen
- Het brandstofverbruik van onderaannemers en ingehuurd medewerkers
- Waterverbruik
- Kilometers woon- werkverkeer
- Verbruiken (elektriciteit en brandstof) voor ingehuurd equipment, indien gehuurd inclusief brandstof / elektra

3.6 Mogelijke onnauwkeurigheden bij het meten en vaststellen van CO2-emissies

In de loop van het komende jaar zal er wederom aandacht worden besteed aan het inrichten van maandelijkse registraties en verbruiken. Naast het feit dat met deze registraties dan afwijkingen eerder worden gesignaleerd en kan worden bijgestuurd zijn de verbruiken over een kalender jaar (of deel daarvan) nauwkeuriger vast te stellen.

In 2019 zit er een lichte onnauwkeurigheid op de volgende punten:

- Niet van alle auto's is het daadwerkelijke verbruik van brandstoffen op basis van liters beschikbaar. De verbruiken zijn vanuit gereden kilometers teruggerekend naar verbruikte liters brandstof op basis van verbruikscijfers die door de fabrikant van de auto wordt opgegeven.
- Het aantal gereden kilometers per bedrijfsvoertuig is vastgesteld op basis van de registraties bij onderhoudsbeurten. Het aantal gereden kilometers is naar evenredigheid berekend over deze periode.
- Voor het elektriciteitsverbruik en gasverbruik wordt gebruik gemaakt van één meter waar ook de verbruiken van het woonhuis op worden geregistreerd. Op basis van een berekende verdeling wordt een hoeveelheid elektriciteit en gas aan het woonhuis en aan het kantoor toebedeeld. Het aanbrengen van gescheiden meters heeft hier geen meerwaarde.

3.7 Betrokkenheid van medewerkers

Onze medewerkers worden periodiek in overleg en/of aan de hand van uitgegeven informatie op de hoogte gehouden van de ontwikkelingen. Voornamelijk tijdens toolboxmeetings. Na publicatie van de CO2-prestatie op de website kunnen zij die natuurlijk ook raadplegen. Deze mogelijkheid communiceren wij met onze medewerkers.

Bij realisatie van geformuleerde doelstellingen is, waar van toepassing, gevraagd actief mee te denken en actie te ondernemen om doelstellingen te bewerkstelligen. Doelstellingen i.r.t. de CO2-prestatieladder worden in de jaarlijkse management review meegenomen.

4. Reductiedoelstellingen

4.1 Algemene opmerkingen

Bij de formulering van de reductiedoelstellingen is getracht deze zo realistisch mogelijk te formuleren, met inachtneming van een zo groot mogelijke praktische haalbaarheid.

Door middel van de halfjaarlijkse voortgangsrapportages zal de doelstelling in combinatie met de praktische haalbaarheid worden getoetst en worden toegelicht.

4.2 Kwalitatief beschreven doelstellingen

In de energieanalyse 2016-2019 is beschreven welke concrete doelstellingen door Van Rosmalen zijn opgesteld voor de periode 2017 – 2025. Naar aanleiding van de resultaten van het basisjaar 2016 zijn deze doelstellingen geformuleerd.

De doelstellingen luiden als volgt:

- 1. Aanneming en Wegenbouw van Rosmalen BV wil in 2020 ten opzichte van 2016 20% minder CO2 per gewerkte mandag uitstoten.**
- 2. Aanneming en Wegenbouw van Rosmalen BV wil in 2025 ten opzichte van 2016 30% minder CO2 per gewerkte mandag uitstoten**

Om deze doelstellingen te kunnen realiseren zal aandacht worden besteed aan, dan wel onderzoek worden gedaan naar:

Omschrijving	Startdatum	Verwachte reductie	Verantwoordelijk
Het vervangingsbeleid voor voertuigen, materieel en equipment verder uitwerken en implementeren <i>Bij selectie van nieuwe middelen wordt ook het energieverbruik en verbruik van fossiele brandstoffen meegewogen.</i>	Juli 2017	5-10%	Dhr. J. van Rosmalen
Onderzoek naar toepassen van LED verlichting op de bedrijfslocatie <i>De mogelijkheden voor LED verlichting op de kantoren zal worden onderzocht</i>	Oktober 2018	2-5%	Dhr. J. van Rosmalen
Introductie van het Nieuwe Rijden <i>(Instructie hierover heeft al in 2017 plaatsgevonden en in 2018 wordt er tevens aandacht aan geschonken)</i>	Augustus 2017 Vervolg: Q3 / Q4 2019	2-5%	Dhr. J. van Rosmalen
Werken aan reductie van brandstofverbruik op individueel niveau. Als doelstelling vastgelegd 5% lager verbruik per gereden kilometer ten opzichte van eerder bestuurde voertuigen door dezelfde	Januari 2020	5%	Dhr. J. van Rosmalen

Omschrijving	Startdatum	Verwachte reductie	Verantwoordelijk
chauffeur.			
Deelname aan een online instructie voor het nieuwe rijden door alle medewerkers met een bedrijfsauto bij Van Rosmalen.	Juli 2019	5%	Dhr. J. van Rosmalen
Een instructie opstellen en verspreiden onder alle medewerkers van Van Rosmalen met betrekking tot het tenminste tweemaal per jaar controleren van de bandenspanning en het nut daarvan.	Q3 / Q4 2019	2-5%	Dhr. J. van Rosmalen

5. Reductiedoelstellingen

De overige periode van het jaar 2019 en 2020 zal o.a. in het teken staan van verdere afstemming van de CO2-prestatieladder binnen het huidige beleid van Van Rosmalen. Het KAM-systeem biedt een goed kader om ook de CO2-prestatieladder verder te ontwikkelen en de doelstellingen te realiseren.

Op een aantal onderdelen van de CO2-prestatieladder zal er in 2019 / 2020 in het bijzonder aandacht zijn:

- Actieve deelname aan sector- en keteninitiatieven
 - o Het Nieuwe Rijden
 - o Duurzaam Collectief (incl. nieuwe WhatsApp-groep om ideeën te delen)
 - o Inventarisatie mogelijke nieuwe / alternatieve initiatieven
- Reductie van brandstofverbruik door hernieuwde aandacht voor het “nieuwe rijden” met een (online) instructie
- Onderzoeken van mogelijkheden tot groen gas
- Het structureel registreren van verbruiksgegevens

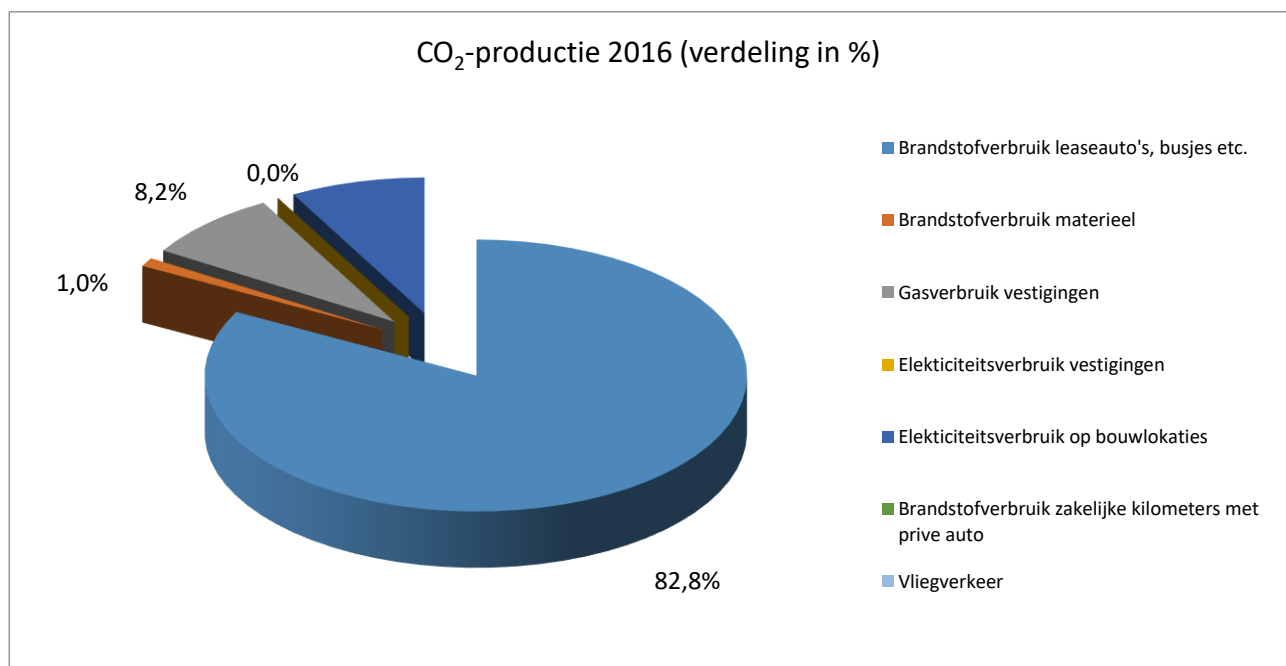
Bijlage 1: CO₂-productie 2016; overzicht

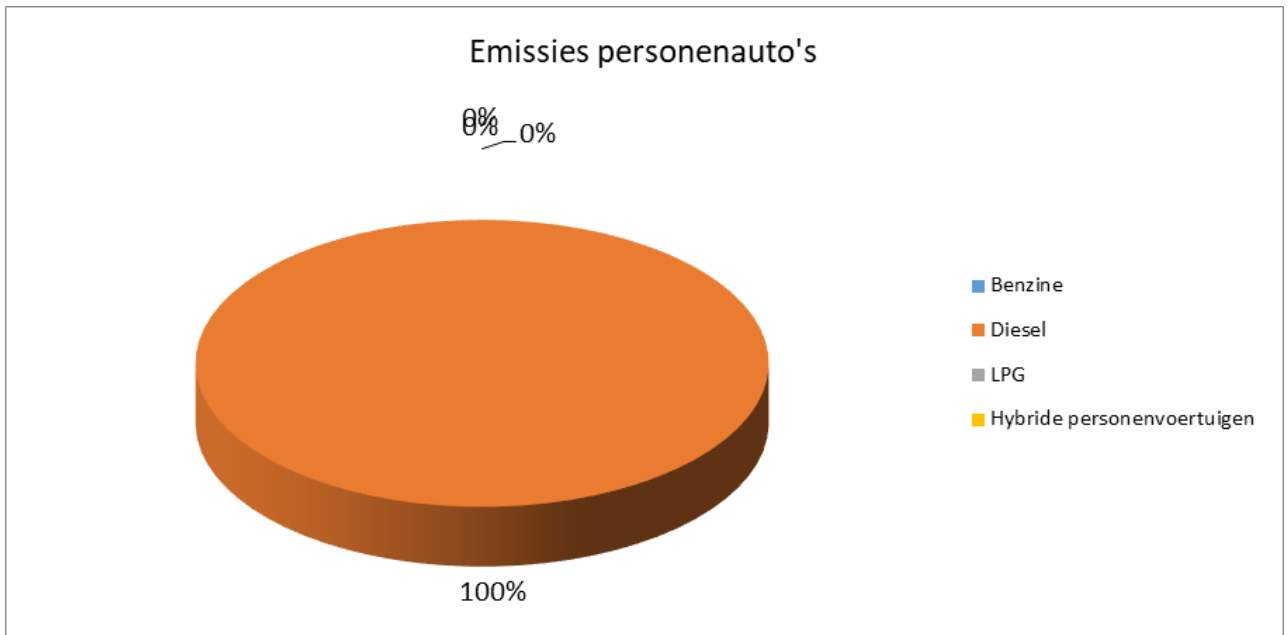
Emissies over de afgelopen jaren

Jaar	Kg CO ₂	Mandagen	Kg CO ₂ / mandag	% reductie t.o.v. 2016
Totaal CO ₂ Van Rosmalen 2019 (1 ^e helft):	11407	341	33,5	23,3%
Totaal CO ₂ Van Rosmalen 2018:	19890	583	34,1	22,0%
Totaal CO ₂ Van Rosmalen 2018 (2 ^e helft):	9273	264	35,2	19,0%
Totaal CO ₂ Van Rosmalen 2018 (1 ^e helft):	10610	319	33,2	24,0%
Totaal CO ₂ Van Rosmalen 2017:	27253	687	39,7	9,2%
Totaal CO ₂ Van Rosmalen 2017 (2 ^e helft):	13659	304	45,1	-3,12%
Totaal CO ₂ Van Rosmalen 2016:	35300	808	43,7	n.v.t.

Totaaloverzicht 2016

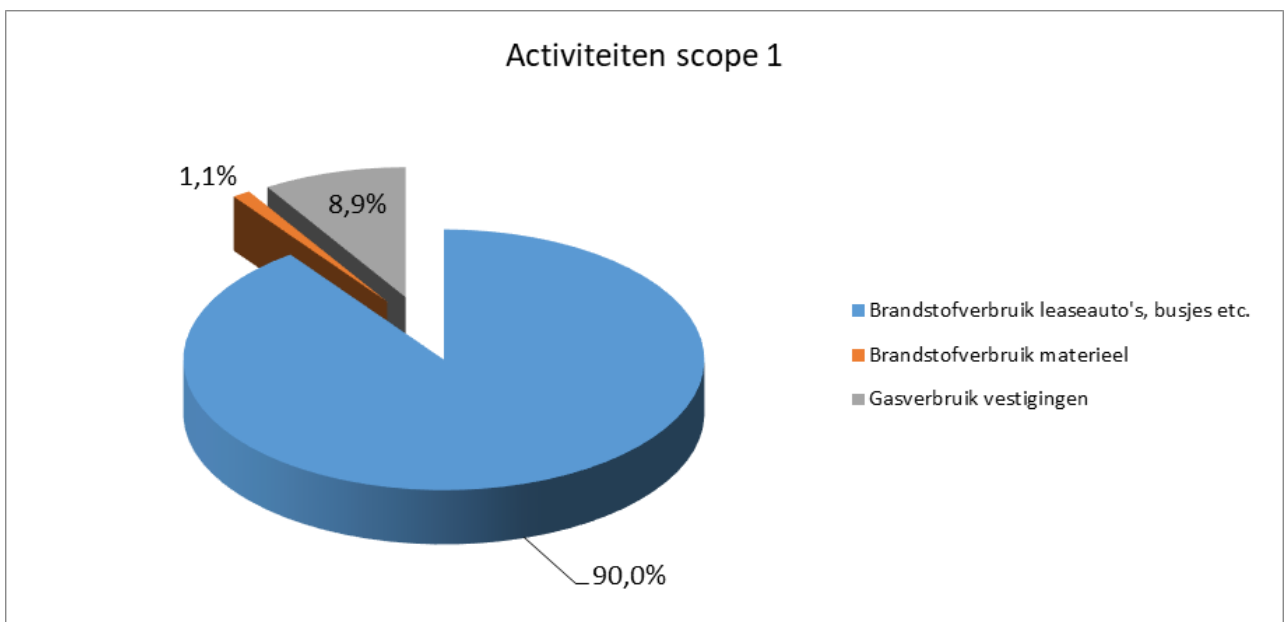
Activiteit	CO ₂ (ton/jr)	%	CO ₂ (ton/jr) PROJECTEN	CO ₂ (ton/jr) VESTIGING
Brandstofverbruik leaseauto's, busjes etc.	29,2	82,8%	0,0	29,2
Brandstofverbruik materieel	0,4	1,0%	0,0	0,4
Gasverbruik vestigingen	2,9	8,2%	0,0	2,9
Elektriciteitsverbruik vestigingen	2,8	8,0%	0,0	2,8
Elektriciteitsverbruik op projecten	0,0	0,0%	0,0	0,0
Brandstofverbruik zakelijke kilometers met privéauto	0,0	0,0%	0,0	0,0
Vliegverkeer	0,0	0,0%	0,0	0,0
Totaal	35,3	100,0%	0,0	35,3





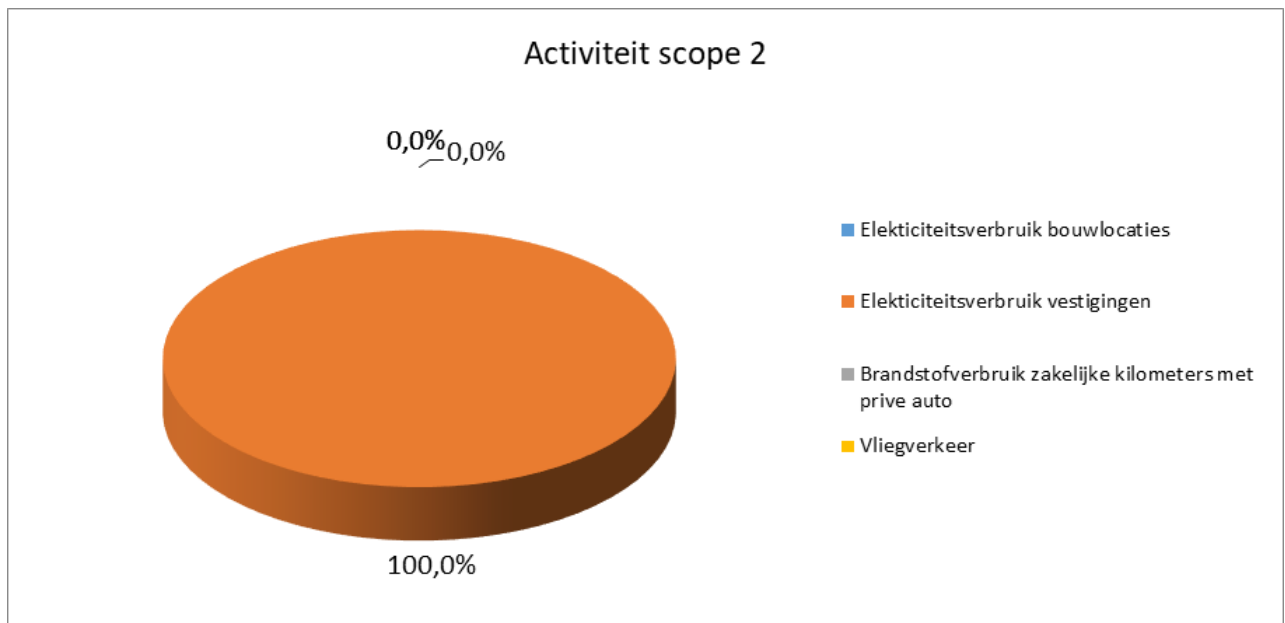
Scope 1 emissies

Activiteiten scope 1	CO ₂ (ton/jr)	%
Brandstofverbruik leaseauto's, busjes etc.	29,2	90,0%
Brandstofverbruik materieel	0,4	1,1%
Gasverbruik vestigingen	2,9	8,9%
Totaal	32,4	100,0%



Scope 2 emissies

Activiteit scope 2	CO ₂ (ton/jr)	%
Elektriciteitsverbruik vestigingen	2,8	100,0%
Elektriciteitsverbruik op projecten	0,0	0,0%
Brandstofverbruik zakelijke kilometers met privé auto	0,0	0,0%
Vliegverkeer	0,0	0,0%
Totaal	2,8	100,0%



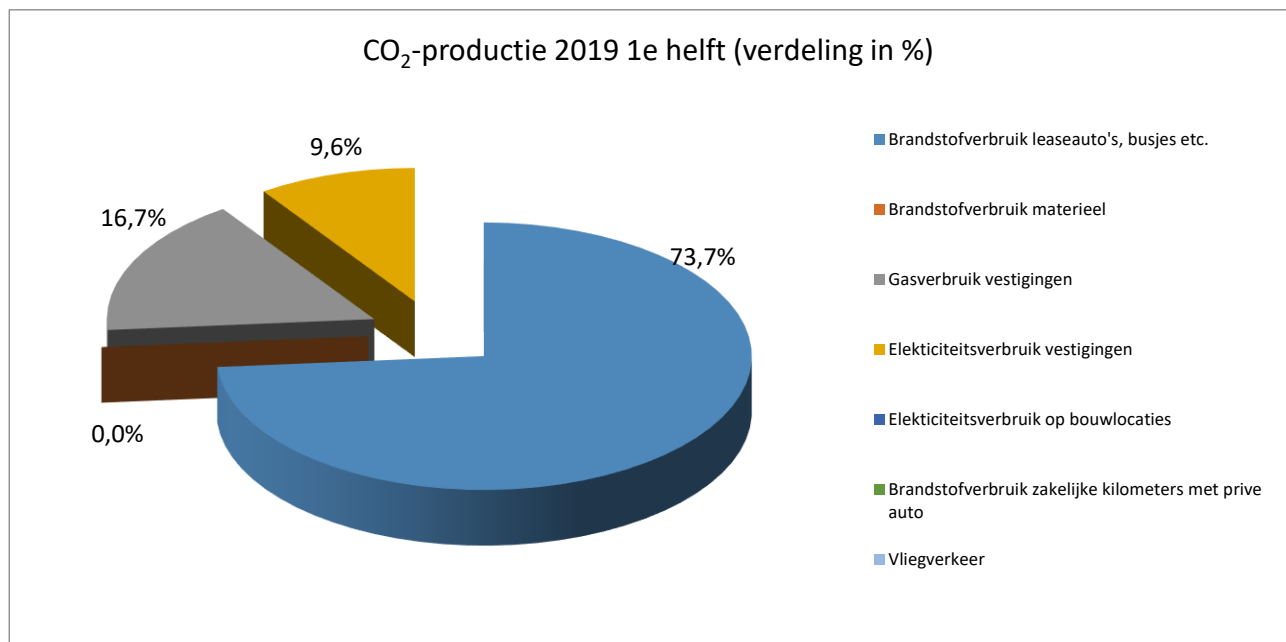
Bijlage 2: CO2-productie 2019 1^e helft; overzicht

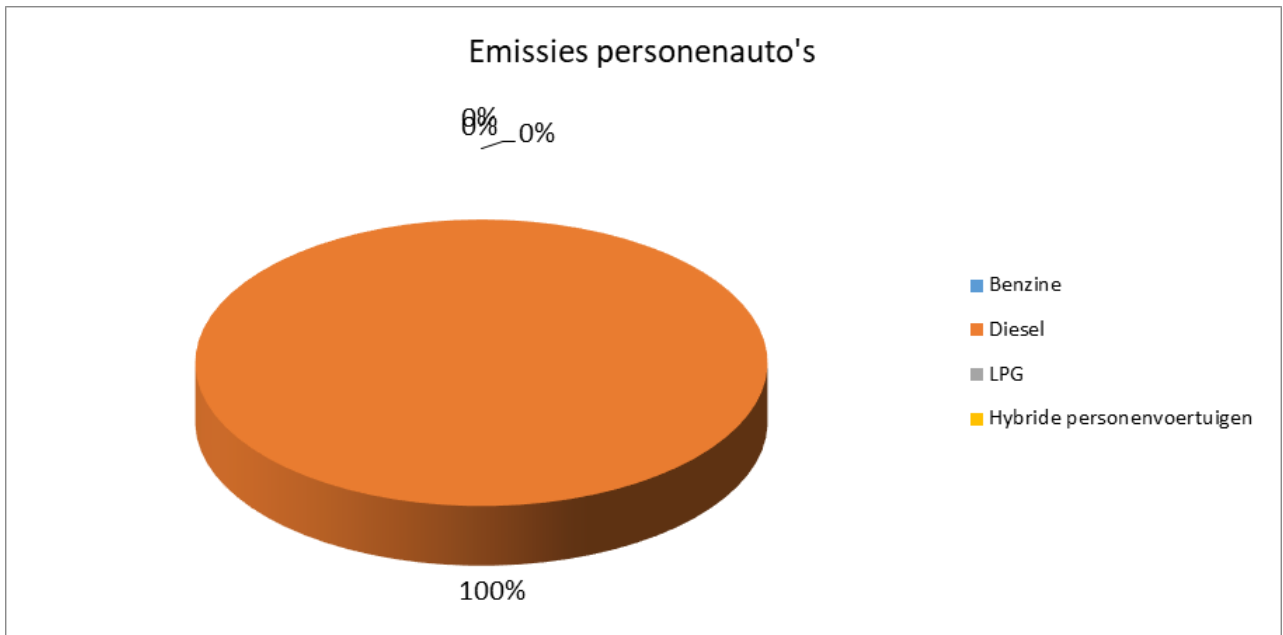
Emissies over de afgelopen jaren

Jaar	Kg CO ₂	Mandagen	Kg CO ₂ / mandag	% reductie t.o.v. 2016
Totaal CO ₂ Van Rosmalen 2019 (1 ^e helft):	11407	341	33,5	23,3%
Totaal CO ₂ Van Rosmalen 2018:	19890	583	34,1	22,0%
Totaal CO ₂ Van Rosmalen 2018 (2 ^e helft):	9273	264	35,2	19,0%
Totaal CO ₂ Van Rosmalen 2018 (1 ^e helft):	10610	319	33,2	24,0%
Totaal CO ₂ Van Rosmalen 2017:	27253	687	39,7	9,2%
Totaal CO ₂ Van Rosmalen 2017 (2 ^e helft):	13659	304	45,1	-3,12%
Totaal CO ₂ Van Rosmalen 2016:	35300	808	43,7	n.v.t.

Totaaloverzicht 2019 1^e helft

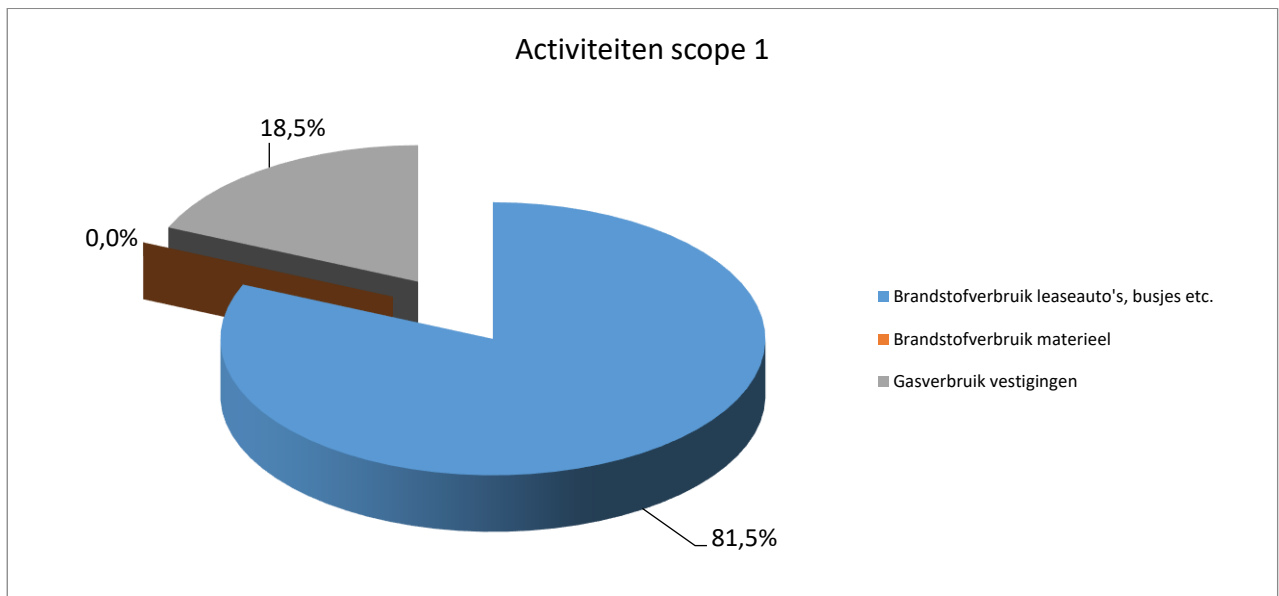
Activiteit	CO ₂ (ton/jr)	%	CO ₂ (ton/jr) PROJECTEN	CO ₂ (ton/jr) VESTIGING
Brandstofverbruik leaseauto's, busjes etc.	8,5	73,7%	0,0	8,5
Brandstofverbruik materieel	0,0	0,0%	0,0	0,0
Gasverbruik vestigingen	1,9	16,7%	0,0	1,9
Elektriciteitsverbruik vestigingen	1,1	9,6%	0,0	1,1
Elektriciteitsverbruik op projecten	0,0	0,0%	0,0	0,0
Brandstofverbruik zakelijke kilometers met privéauto	0,0	0,0%	0,0	0,0
Vliegverkeer	0,0	0,0%	0,0	0,0
Totaal	11,5	100,0%	0,0	11,5





Scope 1 emissies

Activiteiten scope 1	CO ₂ (ton/jr)	%
Brandstofverbruik leaseauto's, busjes etc.	8,5	81,5%
Brandstofverbruik materieel	0,0	0,0%
Gasverbruik vestigingen	1,9	18,5%
Totaal	10,4	100,0%



Scope 2 emissies

Activiteit scope 2	CO ₂ (ton/jr)	%
Elektriciteitsverbruik vestigingen	1,0	100,0%
Elektriciteitsverbruik op projecten	0,0	0,0%
Brandstofverbruik zakelijke kilometers met privéauto	0,0	0,0%
Vliegverkeer	0,0	0,0%
Totaal	1,0	100,0%

