

Jaarrapportage 2023

CO₂-prestatieladder



Van Rosmalen B.V.

Weidestraat 7-B
5241 CA ROSMALEN
tel. 073 523 26 32
M. info@vanrosmalenbv.nl
www.vanrosmalenbv.nl

Opgesteld d.d.: **Mei 2024**

Revisie: **001**

Opgesteld door:

Voor akkoord:

Naam: **Dhr. R. Joziase**

Naam: **Dhr. J. van Rosmalen**

d.d. **09-05-2024**

d.d. **09-05-2024**

INHOUDSOPGAVE

INHOUDSOPGAVE	2
1. Beleid en Visie	3
2. Organisatie	4
2.1 Rapporterende organisatie	4
2.2 Verantwoordelijke personen	4
2.3 Organisatiegrenzen	4
2.4 ISO 14064	5
3. CO₂ productie	7
3.1 Grondslag van de analyse	7
3.2 Gerapporteerde periode	7
3.3 Scope 1: directe CO₂-emissies	7
3.4 Scope 2: indirecte CO₂-emissies	8
3.5 Scope 3: Indirecte overige CO₂-emissies	8
3.6 Mogelijke onnauwkeurigheden bij het meten en vaststellen van CO₂-emissies	8
3.7 Betrokkenheid van medewerkers	8
4. Reductiedoelstellingen	9
4.1 Algemene opmerkingen	9
4.2 Kwalitatief beschreven doelstellingen	9
5. Vooruitblik jaar 2023/2024	11
Bijlage 1: CO₂-productie 2016; Overzicht	12
Emissies over de afgelopen jaren	12
Totaaloverzicht 2016	12
Scope 1 emissies:	13
Scope 2 emissies	15
Bijlage 2: CO₂-productie 1^e helft 2023; Overzicht	16
Emissies over de afgelopen jaren	16
Totaaloverzicht 1^e helft 2023	16
Scope 1 emissies:	17
Scope 2 emissies:	18

1. BELEID EN VISIE

Het beleid van Aanneming en Wegenbouw van Rosmalen BV wordt gerealiseerd door de bedrijfsvoering continu af te stemmen op de wensen van de afnemers. Aanneming en Wegenbouw van Rosmalen BV onderscheidt zich van haar concurrenten met een door kennis en toegevoegde waarde gedreven aannemingsbedrijf in de grond- weg- en waterbouw.

Het is de verantwoordelijkheid van de directie er voor zorg te dragen dat binnen het bedrijf de juiste middelen en voldoende praktisch en theoretisch geschoold personeel beschikbaar is voor het implementeren van het geformuleerde beleid.

Doelmatig en beheerst verrichten van werkzaamheden is inherent aan een bedrijfsvoering die openstaat voor verbetering en aanpassingen. Het beleid en de organisatie als geheel is bij voortdurende onderhevig aan het bepalen van doelstellingen, de uitvoering en beoordeling van preventieve en correctieve maatregelen en indien nodig aanpassing van het beleid. Dit geheel wordt verder vormgegeven binnen de kaders van de voor Aanneming en Wegenbouw van Rosmalen BV geldende wet- en regelgeving. Hierbij sluit ook de doelstelling tot CO₂-productie van Aanneming en Wegenbouw van Rosmalen BV naadloos aan.

Om de implementatie van het beleid binnen de organisatie op structurele wijze te laten plaatsvinden wordt er jaarlijks door de directie een plan vastgesteld. Het plan bevat concrete doelstellingen en wordt periodiek door de directie bewaakt op de voortgang waardoor een continue verbetering wordt gerealiseerd.

Als hulpmiddel bij de realisatie van het geformuleerde beleid werd aan de organisatie en beheersing van processen structuur gegeven door het implementeren van een zorgsysteem conform de eisen en richtlijnen uit de NEN-EN-ISO 9001:2015, de VCA** 2017/6.0 en de CO₂-prestatieladder (ambitieniveau 3) versie 3.0.

Op deze wijze zullen wij samen met medewerkers, afnemers, leveranciers en onderaannemers blijven werken aan een veilige werkomgeving, kwalitatief goede en duurzame producten en een reductiedoelstelling ten aanzien van CO₂-emissies die aansluit bij de huidige marktbeleving.

Rosmalen, maart 2023

Dhr. Jan van Rosmalen
Aanneming en Wegenbouw van Rosmalen BV

2. ORGANISATIE

2.1 Rapporterende organisatie

Aanneming en Wegenbouw van Rosmalen BV verzamelt en verwerkt continu de benodigde gegevens die nodig zijn voor de CO₂-inventarisatie. Elk half jaar worden de gegevens verwerkt in een CO₂-rapportage. De resultaten worden gepubliceerd op de website van Aanneming en Wegenbouw van Rosmalen BV. Deze rapportage betreft over 2023. Als referentiejaar is het jaar 2016 vastgesteld.

2.2 Verantwoordelijke personen

De financiële administratie is primair verantwoordelijk voor de ordentelijke verzameling en verwerking van de verbruiken. Dit gebeurt met name op basis van de inkopen, het opnemen van meterstanden en gegevens die door medewerkers worden doorgegeven.

De berekening van de CO₂-emissies, zijn gebaseerd op de geformuleerde conversiefactoren uit het handboek "CO₂-prestatieladder" versie 3.1 van het SKAO zoals gepubliceerd op www.co2emissiefactoren.nl. Deze registraties worden in 2023 uitgesplitst naar verbruiken per scope gerelateerd aan bedrijfsactiviteiten vanuit de bedrijfslocatie in Rosmalen. Er is geen aparte registratie voor verbruiken gerelateerd aan projecten omdat door Aanneming en Wegenbouw van Rosmalen BV niet zelfstandig of in een samenwerkingsverband in 2023 projecten werden uitgevoerd waaruit gunningsvoordeel is verkregen. Mocht dit in de toekomst van toepassing worden dan zal voor projecten met een CO₂-gunningsvoordeel een aparte registratie worden bijgehouden.

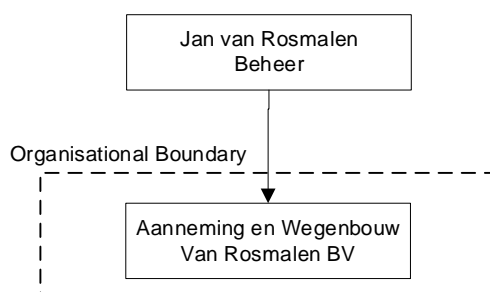
De diverse verbruiken worden periodiek ingevoerd in het daarvoor beschikbare Excel werkblad. De KAM-afdeling is verantwoordelijk voor het juist inrichten van de conversiefactoren zodat de uitkomsten (CO₂-uitstoot) voldoen aan de in de ladder gestelde eisen.

Aan de hand van de uitkomsten zal ieder half jaar in de voortgangsrapportage vooral zichtbaar worden gemaakt wat de huidige stand van zaken is, welke mogelijke onnauwkeurigheden er in de cijfers zitten (incl. toelichting) en zal er worden vooruit gekeken naar het komende (half) jaar.

De voortgangsrapportage zal worden besproken met de directie van Aanneming en Wegenbouw van Rosmalen BV. De directie en in persoon de directievertegenwoordiger, dhr. Jan van Rosmalen, is ook verantwoordelijk voor de effectivering en uitvoering van afgesproken acties.

2.3 Organisatiegrenzen

Hieronder zijn weergegeven de concernrelaties waarvan Aanneming en Wegenbouw van Rosmalen BV onderdeel uitmaakt.



Bij het bepalen van de organisatiegrenzen van de te certificeren is er gekozen voor de 1^e stap van de GHG-protocol. De organisatiegrenzen van de te certificeren organisatie blijft hiermee beperkt tot uitsluitend Aanneming en Wegenbouw van Rosmalen BV aangezien op geen enkele wijze Jan van Rosmalen Beheer voorkomen op de leverancierslijst van Aanneming en Wegenbouw van Rosmalen BV.

De CO₂-prestatieladder 3.1 maakt onderscheid tussen een kleine (K), middelgrote (M) en grote (G) organisatie. Aanneming en wegenbouw Van Rosmalen B.V. valt aan te merken als kleine organisatie, omdat in 2023 de totale uitstoot van de kantoren en bedrijfsruimte minder dan 500 ton CO₂ bedroeg en de totale uitstoot van alle bouwplaatsen en productielocaties minder dan 2.000 ton CO₂ bedroeg. De uitstoot van de kantoren en bedrijfsruimte bedroeg in totaal 3,7 ton CO₂ en de totale uitstoot van alle bouwplaatsen en productielocaties bedroeg 13,0 ton CO₂.

2.4 ISO 14064

Deze voortgangsrapportage is opgesteld in overeenstemming met de richtlijnen volgens de NEN/ISO 14064-1:2019.

Validatie ten opzichte van de ISO 14064-1:2019 paragraaf 9.3.1 "GHG Report Content"

- a) description of the reporting organization;
Deze is beschreven op de voorpagina van de rapportage. De organizational boundaries zijn in deze rapportage opgenomen in paragraaf 2.3
- b) person or entity responsible for the report;
De verantwoordelijke personen binnen de CO₂-registraties en reductiedoelstellingen zijn opgenomen in paragraaf 2.2 van deze rapportage
- c) reporting period covered;
De periode waarover in deze rapportage wordt gerapporteerd is aangegeven in paragraaf 3.2.
- d) documentation of organizational boundaries (5.1);
De organizational boundaries zijn in deze rapportage opgenomen in paragraaf 2.3
- e) documentation of reporting boundaries, including criteria determined by the organization to define significant emissions;
Op basis van de inschrijving KVK en het cumulatieve inkoopoverzicht worden de organizational boundaries vastgesteld. Dit is beschreven in paragraaf 2.3 van deze rapportage.
- f) direct GHG emissions, quantified separately for each GHG, in tonnes of CO₂e (5.2.2);
CO₂-emissies zijn opgenomen in paragraaf 3.3, 3.4 en 3.5 van deze rapportage.
- g) a description of how biogenic CO₂ emissions and removals are treated in the GHG inventory and see the relevant biogenic CO₂ emissions and removals quantified separately in tonnes of CO₂e;
Welke rol CO₂-emissies uit biomassa hebben binnen Aanneming en Wegenbouw van Rosmalen BV is opgenomen in paragraaf 3.3 van deze rapportage.
- h) if quantified, GHG removals, quantified in tonnes of CO₂e (5.2.2);
De hoeveelheid tonnen CO₂-emissies is gekwantificeerd in bijlage 1 van deze rapportage.
- i) explanation for the exclusion of any GHG sources or sinks from the quantification (5.2.3);
Uitsluitingen en onzuiverheden in de bepaling van de CO₂-emissies zijn opgenomen in paragraaf 3.6 van deze rapportage. Er zijn geen uitsluitingen van toepassing. Alle mogelijke bronnen van CO₂-emissies zijn meegenomen in de berekening.
- j) quantified indirect GHG emissions separated by category in tonnes of CO₂e (5.2.4);
CO₂-emissies zijn opgenomen in paragraaf 3.3, 3.4 en 3.5 van deze rapportage.
- k) the historical base year selected and the base-year GHG inventory (6.4.1);
Het basis jaar is 2016 en het lopende jaar waarvan de CO₂-emissies zijn berekend is in deze rapportage 2019. De berekening over het basisjaar 2016 is opgenomen in een separate Excel tabel die bij wijziging van emissiefactoren wordt herberekend. Het totaal van de emissies per scope in het basis jaar zijn opgenomen in deze rapportage en dienen als vergelijking in relatie tot het behalen van doelstellingen.
- l) explanation of any change to the base year or other historical GHG data or categorization and any recalculation of the base year or other historical GHG inventory (6.4.1), and documentation of any limitations to comparability resulting from such recalculation;
De berekening over het basisjaar 2016 is opgenomen in een separate Excel tabel die bij wijziging van emissiefactoren wordt herberekend. De herberekende waarden worden in de rapportage meegenomen als vergelijking en het vaststellen van de doelstellingen en de realisatie ervan.
- m) reference to, or description of, quantification approaches, including reasons for their selection (6.2);
In deze rapportage wordt verwezen naar de van toepassing zijn de versie van de CO₂-prestatieladder en de verwijzing naar de conversiefactoren op de website www.co2emissiefactoren.nl

- n) explanation of any change to quantification approaches previously used (6.2);
Indien van toepassing worden deze beschreven in de inleiding van deze rapportage. Ten opzichte van het voorgaande jaar is er geen wijziging geweest in de methode bij het vaststellen van de hoeveelheid CO₂-emissies
- o) reference to, or documentation of, GHG emission or removal factors used (6.2);
emissiefactoren die moeten worden gebruikt zijn voorgeschreven in de standaard CO₂-prestatieladder versie 3. Daarin wordt aangegeven dat de emissiefactoren van de website www.co2emissiefactoren.nl moeten worden gebruikt. Dat wordt ook in deze rapportage bevestigd. Wijzigingen in emissiefactoren worden jaarlijks gecontroleerd bij het vaststellen van de jaarlijkse emissies. Indien nodig worden berekeningen aan de hand van gewijzigde factoren, ook met terugwerkende kracht, aangepast.
- p) description of the impact of uncertainties on the accuracy of the GHG emissions and removals data per category (8.3);
Een beschrijving van de onzekerheden en de impact daarvan zijn opgenomen in paragraaf 3.6 van deze rapportage. De impact van de beschreven onzekerheden is klein op de berekening van de CO₂-emissies. De hoeveelheid meer of minder CO₂-emissies zal niet hoger zijn dan 100kg CO₂.
- q) uncertainty assessment description and results (8.3);
Een beschrijving van de onzekerheden en de impact daarvan zijn opgenomen in paragraaf 3.6 van deze rapportage.
- r) a statement that the GHG report has been prepared in accordance with this part of ISO 14064;
Een verklaring dat CO₂-emissierapportage voldoet aan de ISO 14064-1 is opgenomen in paragraaf 2.4 van deze rapportage.
- s) a disclosure describing whether the GHG inventory, report or statement has been verified, including the type of verification and level of assurance achieved;
Een verklaring over het al dan niet uitvoeren van een verificatie van deze rapportage is opgenomen in paragraaf 3.1 van deze rapportage. Hier wordt gemeld dat een verificatie door een erkend bureau niet is uitgevoerd, maar ook dat een interne verificatie niet van toepassing is.
- t) the GWP values used in the calculation, as well as their source. If the GWP values are not taken from the latest IPCC report, include the emissions factors or the database reference used in the calculation, as well as their source;
Wanneer emissiefactoren wijzigen en er een herberekening van de emissieresultaten nodig is, dan wordt dat in de inleiding van deze rapportage opgenomen. Elk half jaar voor het opstellen van de halfjaarlijkse emissiegegevens zullen deze worden gecontroleerd via www.co2emissiefactoren.nl

3. CO₂ PRODUCTIE

3.1 Grondslag van de analyse

De analyse van de CO₂-productie is gebaseerd op de beschreven scope-indeling van de SKAO Handboek CO₂-prestatieladder versie 3.1 en de conversiefactoren zoals opgenomen op de website www.co2emissiefactoren.nl. Alle gemaakte formats voor het verzamelen en verwerken van gegevens leiden ertoe dat per scope project- en kantoorgerelateerde informatie kan worden gegeven over de vorderingen.

Validatie en verificatie van de CO₂-productie zoals in deze rapportage is weergegeven, door een extern erkend verificatiebureau, heeft niet plaatsgevonden. Een interne onafhankelijke controle is afgelopen jaar wederom uitgevoerd door dhr. P. Akkermans van Adviesbureau KAP. Dhr. Akkermans is niet (meer) betrokken bij het systeem, waardoor de onafhankelijkheid en objectiviteit gewaarborgd is.

3.2 Gerapporteerde periode

De in deze rapportage vermelde voortgang heeft betrekking op het jaar 2023. 2016 is gebruikt als referentiejaar. 2016 is als basisjaar gebruikt aangezien in dit jaar werd besloten om de CO₂-reductie op te pakken en de CO₂-prestatieladder te gaan beklimmen. 2016 is ook het jaar waarvan de volledige scope 1 en scope 2 emissies en business travel conform ISO 14064-1 betrouwbaar konden worden vastgesteld. Vanaf 2017 zijn de volledige hoeveelheid aan CO₂-productie berekend op basis van een volledige set registraties. In 2023 hebben we onze werkwijze doorgezet.

In de 2023 zijn we uitgekomen op een uitstoot van 16,8 ton CO₂. Dit betekent een uitstoot van 29,9 kg CO₂ per mandag. Ter vergelijking; in 2022 zijn we in totaal uitgekomen op een uitstoot van 18,6 ton; een uitstoot van 31,2 kg CO₂-uitstoot per mandag. Dit betekent dat we een reductie hebben van 4,2% t.o.v. 2022 en een reductie van 32,5% t.o.v. het basisjaar 2016.

Als er specifiek wordt gekeken naar de scope 1 en 2 emissies per mandag dan zijn de volgende cijfers te herleiden.

	2016	2023	Reductie t.o.v. 2016
Scope 1	41,5 kg	27,9	32,7%
Scope 2	2,8 kg	2	28,6%
Totaal	44,3 kg	29,9 kg	32,5%

Op basis van het totaal aan CO₂-emissies behoort Aanneming en Wegenbouw van Rosmalen BV tot de kleine bedrijven voor leveringen en diensten.

Bij de verdeling van de CO₂-belasting over de vestiging of de projecten wordt onderscheid gemaakt tussen emissies op de vestiging en op de projecten. In 2023 hebben er geen projecten met gunningsvoordeel plaatsgevonden.

3.3 Scope 1: directe CO₂-emissies

Scope 1 bevat gegevens die direct betrekking hebben op de uitvoering van de werkzaamheden door Aanneming en Wegenbouw van Rosmalen BV. Hierbij valt dan te denken aan gas, brandstofverbruik van personenauto's en overige bedrijfsvoertuigen, maar ook de door Aanneming en Wegenbouw van Rosmalen BV verbruikte brandstoffen voor materieel en equipment (op projecten) maken hier onderdeel van uit. De brandstoffen voor materieel wordt meegenomen met de tankpassen van de bedrijfsvoertuigen. De hoeveelheid is brandstoffen voor materieel is minimaal. Veel materieel wordt ingehuurd, inclusief personeel en brandstoffen. Het materieel is dus niet in eigendom van Van Rosmalen en valt zodoende niet onder de scope 1 emissies. CO₂-emissies vanuit biomassa is bij Aanneming en Wegenbouw van Rosmalen BV niet van toepassing.

De genoemde personenauto's betreffen de auto's van de zaak voor uitvoering van werkzaamheden door de directie, uitvoerders en operationele medewerkers. Daarnaast zijn een aantal bedrijfsvoertuigen in gebruik voor het verplaatsen van operationele medewerkers naar projecten op basis van woon- en werkverkeer. Verbruiken bestaan hier dan met name uit diesel.

Bij de verdeling van de CO₂-belasting over de vestiging of de projecten wordt onderscheid gemaakt tussen emissies op de vestiging en op de projecten. Echter zijn er door Aanneming en Wegenbouw van Rosmalen BV geen projecten met gunningsvoordeel gerealiseerd in 2023. Daarmee zijn de emissies gerelateerd aan projecten gelijk aan nul. Indien projecten in de toekomst mee gaan spelen zullen registraties zo worden ingericht dat deze ook apart worden geregistreerd.

Een samenvatting met grafische weergave van scope 1 emissies is opgenomen als bijlage van deze rapportage.

3.4 Scope 2: indirecte CO₂-emissies

Scope 2 bevat gegevens die noodzakelijk zijn voor de uitoefening van het bedrijf, maar niet direct gerelateerd zijn aan de productie / projecten. Hierin onderscheiden zich:

- Het elektriciteitsverbruik

Bij Van Rosmalen komt deze categorie voor. De ingekochte elektriciteit is niet aantoonbaar groene stroom volgens de norm. Het verbruik is relatief weinig.

3.5 Scope 3: Indirecte overige CO₂-emissies

Aanneming en Wegenbouw van Rosmalen BV heeft als ambitie de CO₂-prestatieladder te behouden op niveau 3. Vanuit die ambitie wordt binnen de scope 3 emissies alleen nog maar aandacht besteed aan:

- Zakelijke kilometers met privé auto's
- Vliegreizen.

Bij Van Rosmalen vinden bovenstaande categorieën / activiteiten niet plaats.

3.6 Mogelijke onnauwkeurigheden bij het meten en vaststellen van CO₂-emissies

In de loop van het komende jaar zal er wederom aandacht worden besteed aan het inrichten van maandelijkse registraties en verbruiken. Naast het feit dat met deze registraties dan afwijkingen eerder worden gesignaleerd en kan worden bijgestuurd zijn de verbruiken over een kalender jaar (of deel daarvan) nauwkeuriger vast te stellen. In 2023 zit er een lichte onnauwkeurigheid op de volgende punten:

- Niet van alle auto's is het daadwerkelijke verbruik van brandstoffen op basis van liters beschikbaar. De verbruiken zijn vanuit gereden kilometers teruggerekend naar verbruikte liters brandstof op basis van verbruikscijfers die door de fabrikant van de auto wordt opgegeven.
- Het aantal gereden kilometers van een bedrijfsvoertuig is vastgesteld op basis van de registraties van het aantal gereden kilometers. Het aantal gereden kilometers is naar evenredigheid berekend over deze periode.
- Van één voertuig wordt in de registraties geen onderscheid gemaakt tussen woon-werk kilometers en zakelijke kilometers tijdens het werk.
- Voor het elektriciteitsverbruik en gasverbruik wordt gebruik gemaakt van één meter waar ook de verbruiken van het woonhuis op worden geregistreerd. Op basis van een beredeneerde verdeling wordt een hoeveelheid elektriciteit en gas aan het woonhuis en aan het kantoor toebedeeld. Het aanbrengen van gescheiden meters heeft hier geen meerwaarde.

3.7 Betrokkenheid van medewerkers

Onze medewerkers worden periodiek in overleg en/of aan de hand van uitgegeven informatie op de hoogte gehouden van de ontwikkelingen. Voornamelijk tijdens toolboxmeetings. Na publicatie van de CO₂-prestatie op de website kunnen zij die natuurlijk ook raadplegen. Deze mogelijkheid communiceren wij met onze medewerkers. Bij realisatie van geformuleerde doelstellingen is, waar van toepassing, gevraagd actief mee te denken en actie te ondernemen om doelstellingen te bewerkstelligen. Doelstellingen i.r.t. de CO₂-prestatieladder worden in de jaarlijkse management review meegenomen.

4. REDUCTIEDOELSTELLINGEN

4.1 Algemene opmerkingen

Bij de formulering van de reductiedoelstellingen is getracht deze zo realistisch mogelijk te formuleren, met inachtneming van een zo groot mogelijke praktische haalbaarheid.

Door middel van de halfjaarlijkse voortgangsrapportages zal de doelstelling in combinatie met de praktische haalbaarheid worden getoetst en worden toegelicht.

4.2 Kwalitatief beschreven doelstellingen

In de energieanalyse 2022-2023 is beschreven welke concrete doelstellingen door Aanneming en Wegenbouw van Rosmalen BV zijn opgesteld voor de periode 2017 – 2025. Naar aanleiding van de resultaten van het basisjaar 2016 zijn deze doelstellingen geformuleerd. De doelstellingen zijn onderverdeeld voor scope 1 en scope 2 emissies.

De doelstellingen voor scope 1 emissies luiden als volgt:

1. Aanneming en Wegenbouw van Rosmalen BV wil met betrekking tot scope 1 emissies in 2020 ten opzichte van 2016 20% minder CO₂ per gewerkte mandag uitstoten.
2. Aanneming en Wegenbouw van Rosmalen BV wil met betrekking tot scope 1 emissies in 2025 ten opzichte van 2016 30% minder CO₂ per gewerkte mandag uitstoten.

Met een reductie van 32,7% zijn beide doelstellingen behaald.

De doelstellingen voor scope 2 emissies luiden als volgt:

1. Aanneming en Wegenbouw van Rosmalen BV wil met betrekking tot scope 2 emissies in 2020 ten opzichte van 2016 30% minder CO₂ per gewerkte mandag uitstoten.
2. Aanneming en Wegenbouw van Rosmalen BV wil met betrekking tot scope 2 emissies in 2025 ten opzichte van 2016 40% minder CO₂ per gewerkte mandag uitstoten.

Met een reductie van 28,6% is de 1^e doelstelling niet gehaald. Met de aankoop van groene stroom zal deze doelstelling wel worden behaald.

Om deze doelstelling te kunnen realiseren zal aandacht worden besteed aan, dan wel onderzoek worden gedaan naar:

Omschrijving	Startdatum	Verwachte reductie	Verantwoordelijk
Het vervangingsbeleid voor voertuigen, materieel en equipment verder uitwerken en implementeren <i>Bij selectie van nieuwe middelen wordt ook het energieverbruik en verbruik van fossiele brandstoffen meegewogen. Er wordt gekeken naar elektrische mogelijkheden. Bedrijfsvoertuig directie is in Q1 2023 vervangen van een diesel naar benzine. Nieuwe elektrische mini loader zal worden aangeschaft in 2024.</i>	Juli 2021	5-10%	Dhr. J. van Rosmalen
Onderzoek naar toepassen van LED verlichting op de bedrijfslocatie <i>De meeste verlichting is aangepast naar LED verlichting.</i>	Januari 2021	2-5%	Dhr. J. van Rosmalen

Omschrijving	Startdatum	Verwachte reductie	Verantwoordelijk
<p>Introductie van het Nieuwe Rijden</p> <p><i>(Instructie hierover heeft al in 2017 plaatsgevonden en in afgelopen jaren werd er tevens aandacht aan geschonken)</i></p>	<p>Augustus 2017</p> <p>Vervolg:</p> <p>2023</p>	2-5%	Dhr. J. van Rosmalen
<p>Deelname aan een online instructie voor het nieuwe rijden en het nieuwe draaien door alle medewerkers met een bedrijfsauto bij Aanneming en Wegenbouw van Rosmalen BV</p> <p><i>Deelname aan online instructie moet nog plaatsvinden, maar zal in 2025</i></p>	Januari 2024	5%	Dhr. J. van Rosmalen
<p>Een instructie opstellen en verspreiden onder alle medewerkers van Aanneming en Wegenbouw van Rosmalen BV met betrekking tot het tenminste tweemaal per jaar controleren van de bandenspanning en het nut daarvan.</p> <p><i>Instructie heeft plaatsgevonden.</i></p>	Q3 / Q4 2019	2-5%	Dhr. J. van Rosmalen
<p>Mogelijkheden groen gas inventariseren</p>	Q1 2024	100%	Dhr. J. van Rosmalen
<p>Inkopen van groene stroom</p> <p><i>Zal bij einde contract van huidige leverancier worden onderzocht.</i></p>	Q4 2023	100%	Dhr. J. van Rosmalen
<p>Vervangen ramen en kozijnen kantoor naar dubbel glas HR++</p> <p><i>Zijn vervangen</i></p>	Q4 2022	2-5%	Dhr. J. van Rosmalen
<p>Op projectbasis meer gebruik maken van biobrandstoffen</p> <p><i>Wordt op meerdere projecten steeds vaker gedaan</i></p>	Q4 2022	25%	Dhr. J. van Rosmalen
<p>Plaatsen van zonnepanelen op de schaftkeet</p> <p><i>In plaats van zonnepanelen is er een Powerstation van 1500W aangekocht.</i></p>	Q1 2023	20%	Dhr. J. van Rosmalen

5. VOORUITBLIK JAAR 2024/2025

Het jaar 2024 zal verder in het teken staan van het verder ontwikkelen en implementeren van de keteninitiatieven en analyses. Hierbij zal ook worden gekeken naar verdere afstemming van de CO₂-prestatieladder binnen het huidige beleid van Aanneming en Wegenbouw van Rosmalen BV. Het KAM-managementsysteem biedt een goed kader om ook de CO₂-prestatieladder verder te ontwikkelen en de doelstellingen te realiseren.

Op een aantal onderdelen van de CO₂-prestatieladder zal er in 2024/2025 in het bijzonder aandacht zijn:

- Actieve deelname aan sector- en keteninitiatieven
 - o Het Nieuwe Rijden
 - o Duurzaam Collectief
 - o Inventarisatie mogelijke nieuwe / alternatieve initiatieven
- Reductie van brandstofverbruik door hernieuwde aandacht voor het “nieuwe rijden” met een (online) instructie
- Het structureel registreren van verbruiksgegevens
- Overleg met onderaannemers om CO₂-reductie te behalen
- Acties die in paragraaf 4.2 zijn benoemd

BIJLAGE 1: CO₂-PRODUCTIE 2016; OVERZICHT

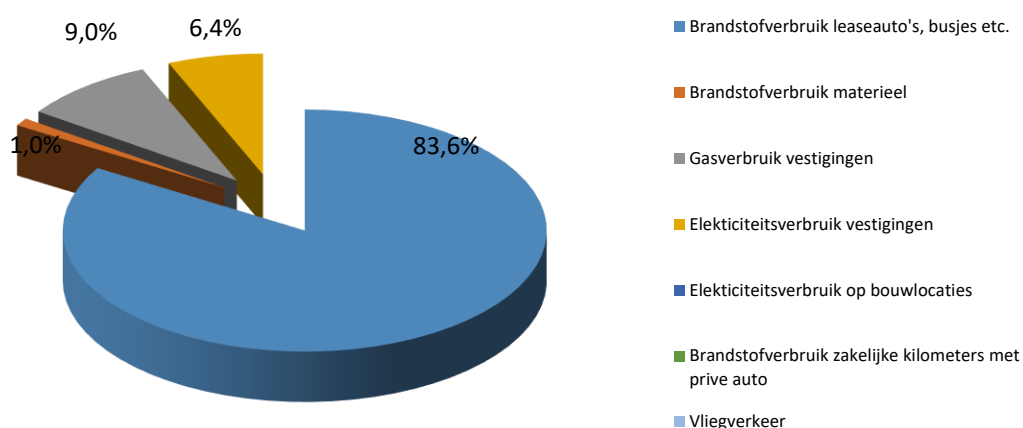
Emissies over de afgelopen jaren

Jaar	Kg CO ₂	Mandagen	Kg CO ₂ / mandag	% reductie t.o.v. 2016
Totaal CO ₂ Aanneming en Wegenbouw van Rosmalen BV 2023 (1 ^e helft):	9400	282	33,3	24,8%
Totaal CO ₂ Aanneming en Wegenbouw van Rosmalen BV 2022:	18600	597	31,2	29,6%
Totaal CO ₂ Aanneming en Wegenbouw van Rosmalen BV 2022 (2 ^e helft):	8700	313	27,8	37,2%
Totaal CO ₂ Aanneming en Wegenbouw van Rosmalen BV 2022 (1 ^e helft):	9900	284	34,9	21,2%
Totaal CO ₂ Aanneming en Wegenbouw van Rosmalen BV 2021:	18600	626	29,7	32,7%
Totaal CO ₂ Aanneming en Wegenbouw van Rosmalen BV 2021 (2 ^e helft):	8700	281	30,9	30,2%
Totaal CO ₂ Aanneming en Wegenbouw van Rosmalen BV 2021 (1 ^e helft):	9900	345	26,1	40,8%
Totaal CO ₂ Aanneming en Wegenbouw van Rosmalen BV 2020:	26600	804	30,8	30,5%
Totaal CO ₂ Aanneming en Wegenbouw van Rosmalen BV 2019:	23000	636	35,8	19,1%
Totaal CO ₂ Aanneming en Wegenbouw van Rosmalen BV 2016:	35800	808	44,3	n.v.t.

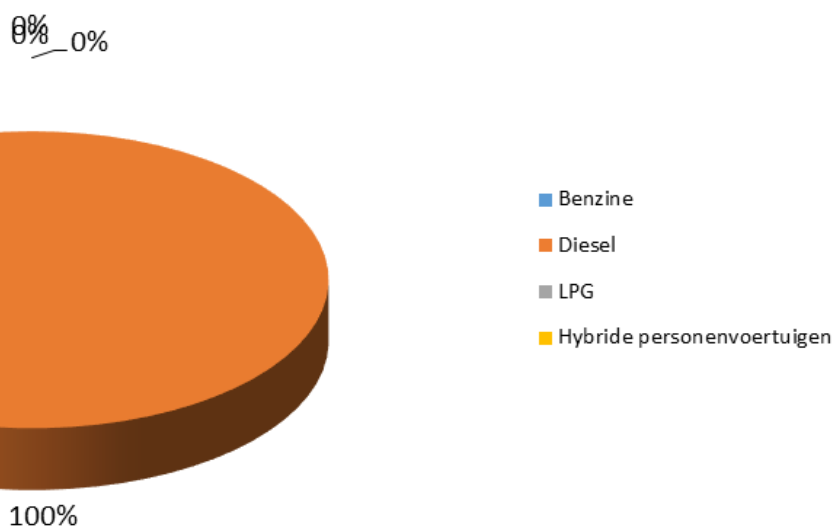
Totaaloverzicht 2016

Activiteit	CO ₂ (ton/jr)	%
Brandstofverbruik leaseauto's, busjes etc.	29,9	83,6%
Brandstofverbruik materieel	0,4	1,0%
Gasverbruik vestigingen	3,2	9,0%
Elektriciteitsverbruik vestigingen	2,3	6,4%
Elektriciteitsverbruik op bouwlocaties	0,0	0,0%
Brandstofverbruik zakelijke kilometers met prive auto	0,0	0,0%
Vliegverkeer	0,0	0,0%
Totaal	35,8	100,0%

CO₂-productie 2016 Totaal (verdeling in %)



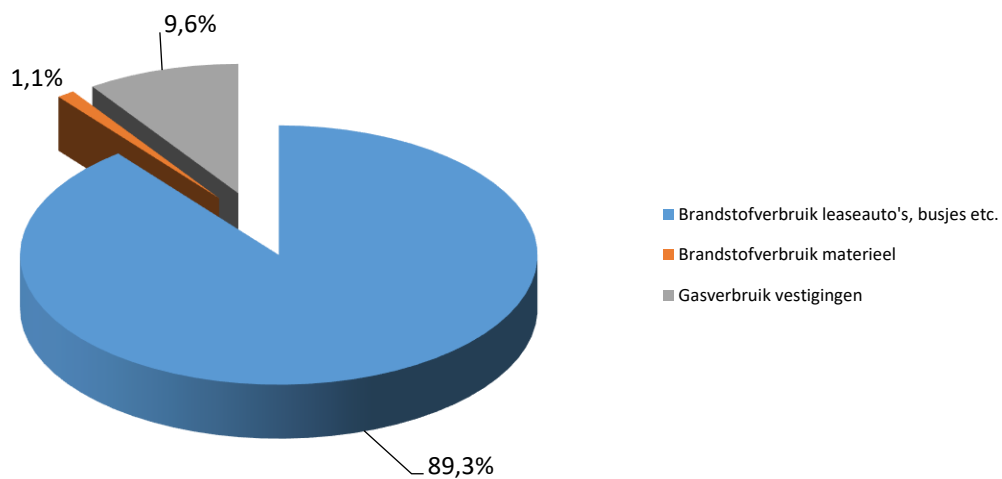
Emissies personenauto's



Scope 1 emissies:

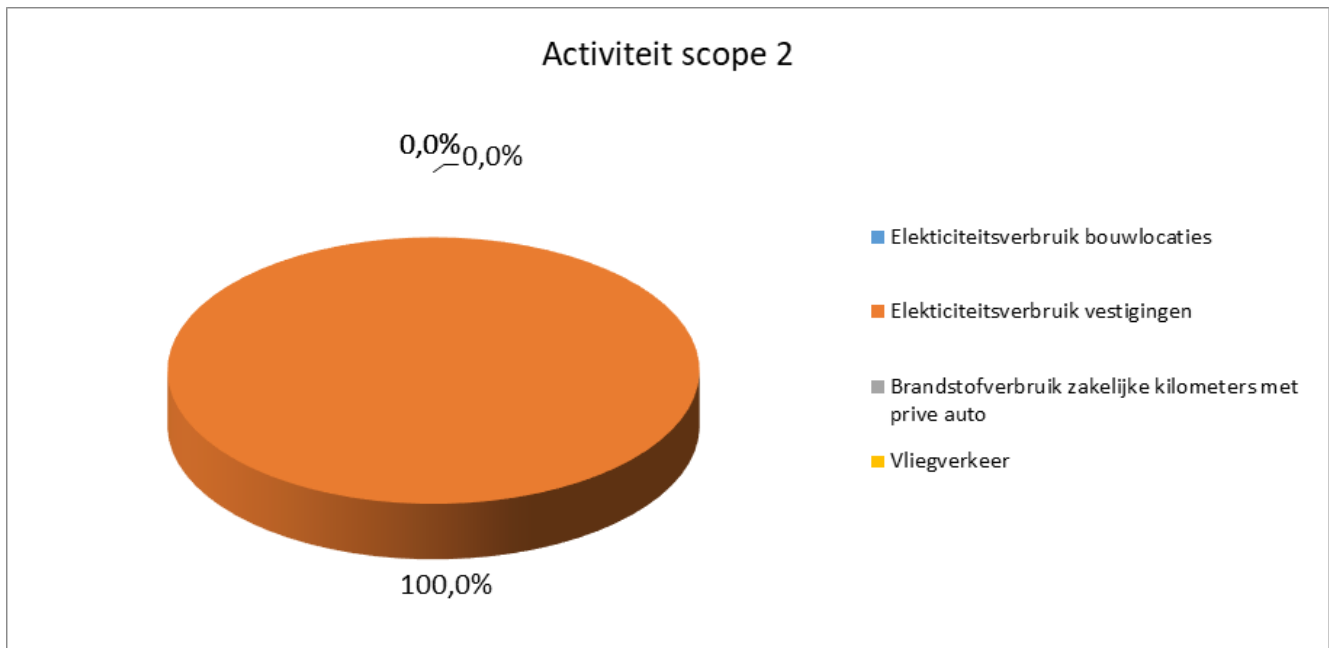
Activiteiten scope 1	CO ₂ (ton/jr)	%
Brandstofverbruik leaseauto's, busjes etc.	29,9	89,3%
Brandstofverbruik materieel	0,4	1,1%
Gasverbruik vestigingen	3,2	9,6%
Totaal	33,5	100,0%

Activiteiten scope 1



Scope 2 emissies

Activiteit scope 2	CO ₂ (ton/jr)	%
Elektriciteitsverbruik bouwlocaties	0,0	0,0%
Elektriciteitsverbruik vestigingen	2,3	100,0%
Totaal	2,3	100,0%



BIJLAGE 2: CO₂-PRODUCTIE 2023; OVERZICHT

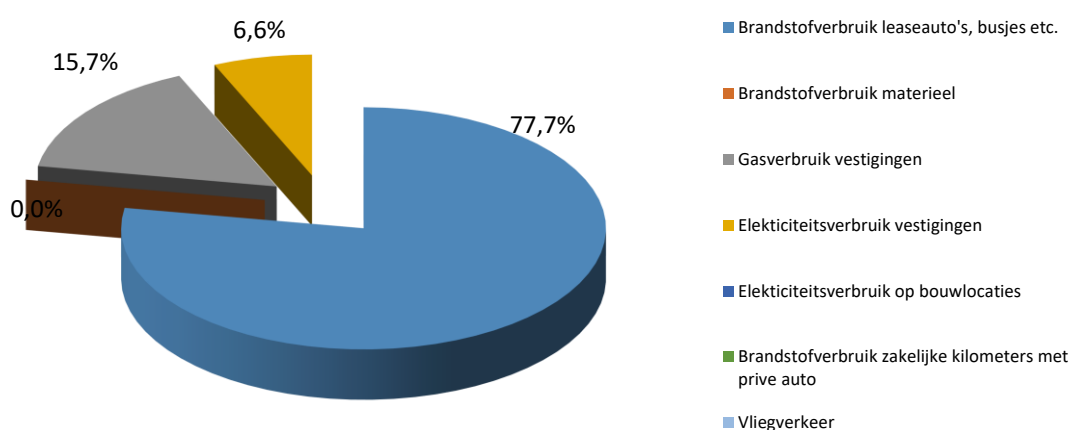
Emissies over de afgelopen jaren

Jaar	Kg CO ₂	Mandagen	Kg CO ₂ / mandag	% reductie t.o.v. 2016
Totaal CO ₂ Aanneming en Wegenbouw van Rosmalen BV 2023	16800	560	29,9	32,5%
Totaal CO ₂ Aanneming en Wegenbouw van Rosmalen BV 2023 (2 ^e helft):	7400	278	26,6	40,0%
Totaal CO ₂ Aanneming en Wegenbouw van Rosmalen BV 2023 (1 ^e helft):	9400	282	33,3	24,8%
Totaal CO ₂ Aanneming en Wegenbouw van Rosmalen BV 2022:	18600	597	31,2	29,6%
Totaal CO ₂ Aanneming en Wegenbouw van Rosmalen BV 2022 (2 ^e helft):	8700	313	27,8	37,2%
Totaal CO ₂ Aanneming en Wegenbouw van Rosmalen BV 2022 (1 ^e helft):	9100	310	31,9	28,0%
Totaal CO ₂ Aanneming en Wegenbouw van Rosmalen BV 2021:	18600	626	29,7	32,7%
Totaal CO ₂ Aanneming en Wegenbouw van Rosmalen BV 2021 (2 ^e helft):	8700	281	30,9	30,2%
Totaal CO ₂ Aanneming en Wegenbouw van Rosmalen BV 2021 (1 ^e helft):	9900	345	26,1	40,8%
Totaal CO ₂ Aanneming en Wegenbouw van Rosmalen BV 2020:	26600	804	30,8	30,2%
Totaal CO ₂ Aanneming en Wegenbouw van Rosmalen BV 2019:	23000	636	35,8	18,8%
Totaal CO ₂ Aanneming en Wegenbouw van Rosmalen BV 2016:	35800	808	44,3	n.v.t.

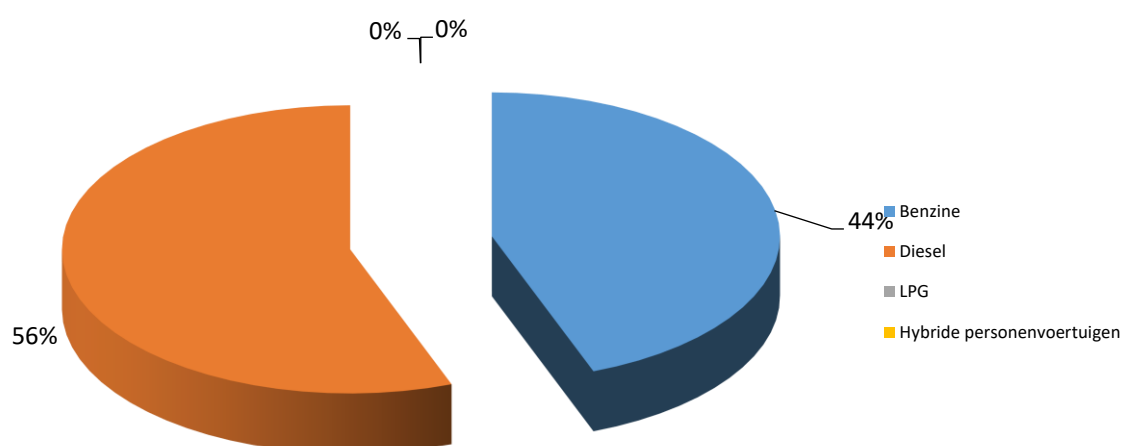
Totaaloverzicht 2023

Activiteit	CO ₂ (ton/jr)	%	CO ₂ (ton/jr) PROJECTEN	CO ₂ (ton/jr) VESTIGING
Brandstofverbruik leaseauto's, busjes etc.	13,0	77,7%	0,0	13,0
Brandstofverbruik materieel	0,0	0,0%	0,0	0,0
Gasverbruik vestigingen	2,6	15,7%	0,0	2,6
Elekticiteitsverbruik vestigingen	1,1	6,6%	0,0	1,1
Elekticiteitsverbruik op bouwlocaties	0,0	0,0%	0,0	0,0
Brandstofverbruik zakelijke kilometers met prive auto	0,0	0,0%	0,0	0,0
Vliegverkeer	0,0	0,0%	0,0	0,0
Totaal	16,8	100,0%	0,0	16,8

CO₂-productie 2023 Totaal (verdeling in %)



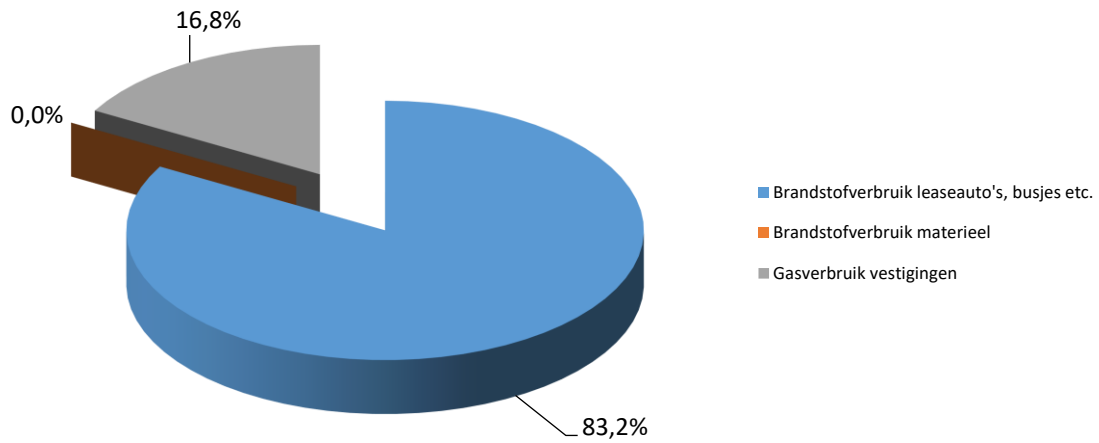
Emissies personenauto's



Scope 1 emissies:

Activiteiten scope 1	CO ₂ (ton/jr)	%
Brandstofverbruik leaseauto's, busjes etc.	13,0	83,2%
Brandstofverbruik materieel	0,0	0,0%
Gasverbruik vestigingen	2,6	16,8%
Totaal	15,7	100,0%

Activiteiten scope 1



Scope 2 emissies:

Activiteit scope 2	CO ₂ (ton/jr)	%
Elekticiteitsverbruik bouwlocaties	0,0	0,0%
Elekticiteitsverbruik vestigingen	1,1	100,0%
Totaal	1,1	100,0%