

# Jaarrapportage

## 2021 1e helft

### CO<sub>2</sub>-prestatieladder



## Van Rosmalen B.V.

Weidestraat 7-B  
5241 CA ROSMALEN  
tel. 073 523 26 32  
M. info@vanrosmalenbv.nl  
www.vanrosmalenbv.nl

Opgesteld d.d.: **Augustus 2021**

Revisie: **001**

Opgesteld door:

Naam: **Dhr. R. Joziasse**

d.d. **24-08-2021**

Voor akkoord:

Naam: **Dhr. J. van Rosmalen**

d.d. **24-08-2021**

## INHOUDSOPGAVE

<b>INHOUDSOPGAVE</b> .....	<b>2</b>
<b>1. Beleid en Visie</b> .....	<b>3</b>
<b>2. Organisatie</b> .....	<b>4</b>
<b>2.1 Rapporterende organisatie</b> .....	<b>4</b>
<b>2.2 Verantwoordelijke personen</b> .....	<b>4</b>
<b>2.3 Organisatiegrenzen</b> .....	<b>4</b>
<b>2.4 ISO 14064</b> .....	<b>5</b>
<b>3. CO<sub>2</sub> productie</b> .....	<b>6</b>
<b>3.1 Grondslag van de analyse</b> .....	<b>6</b>
<b>3.2 Gerapporteerde periode</b> .....	<b>6</b>
<b>3.3 Scope 1: directe CO<sub>2</sub>-emissies</b> .....	<b>7</b>
<b>3.4 Scope 2: indirecte CO<sub>2</sub>-emissies</b> .....	<b>7</b>
<b>3.5 Scope 3: Indirecte overige CO<sub>2</sub>-emissies</b> .....	<b>7</b>
<b>3.6 Mogelijke onnauwkeurigheden bij het meten en vaststellen van CO<sub>2</sub>-emissies</b> .....	<b>7</b>
<b>3.7 Betrokkenheid van medewerkers</b> .....	<b>8</b>
<b>4. Reductiedoelstellingen</b> .....	<b>9</b>
<b>4.1 Algemene opmerkingen</b> .....	<b>9</b>
<b>4.2 Kwalitatief beschreven doelstellingen</b> .....	<b>9</b>
<b>5. Vooruitblik jaar 2021</b> .....	<b>10</b>
<b>Bijlage 1: CO<sub>2</sub>-productie 2016; Overzicht</b> .....	<b>11</b>
<b>Emissies over de afgelopen jaren</b> .....	<b>11</b>
<b>Totaaloverzicht 2016</b> .....	<b>11</b>
<b>Scope 1 emissies:</b> .....	<b>12</b>
<b>Scope 2 emissies</b> .....	<b>13</b>
<b>Bijlage 2: CO<sub>2</sub>-productie 2021 1<sup>e</sup> helft; Overzicht</b> .....	<b>14</b>
<b>Emissies over de afgelopen jaren</b> .....	<b>14</b>
<b>Totaaloverzicht 2021 1<sup>e</sup> helft</b> .....	<b>14</b>
<b>Scope 1 emissies:</b> .....	<b>15</b>

## 1. BELEID EN VISIE

Het beleid van Aanneming en Wegenbouw van Rosmalen BV wordt gerealiseerd door de bedrijfsvoering continu af te stemmen op de wensen van de afnemers. Aanneming en Wegenbouw van Rosmalen BV onderscheidt zich van haar concurrenten met een door kennis en toegevoegde waarde gedreven aannemingsbedrijf in de grond- weg- en waterbouw.

Het is de verantwoordelijkheid van de directie er voor zorg te dragen dat binnen het bedrijf de juiste middelen en voldoende praktisch en theoretisch geschoold personeel beschikbaar is voor het implementeren van het geformuleerde beleid.

Doelmatig en beheerst verrichten van werkzaamheden is inherent aan een bedrijfsvoering die openstaat voor verbetering en aanpassingen. Het beleid en de organisatie als geheel is bij voortdurende onderhevig aan het bepalen van doelstellingen, de uitvoering en beoordeling van preventieve en correctieve maatregelen en indien nodig aanpassing van het beleid. Dit geheel wordt verder vormgegeven binnen de kaders van de voor Aanneming en Wegenbouw van Rosmalen BV geldende wet- en regelgeving. Hierbij sluit ook de doelstelling tot CO<sub>2</sub>-productie van Aanneming en Wegenbouw van Rosmalen BV naadloos aan.

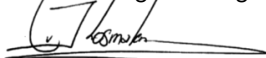
Om de implementatie van het beleid binnen de organisatie op structurele wijze te laten plaatsvinden wordt er jaarlijks door de directie een plan vastgesteld. Het plan bevat concrete doelstellingen en wordt periodiek door de directie bewaakt op de voortgang waardoor een continue verbetering wordt gerealiseerd.

Als hulpmiddel bij de realisatie van het geformuleerde beleid werd aan de organisatie en beheersing van processen structuur gegeven door het implementeren van een zorgsysteem conform de eisen en richtlijnen uit de NEN-EN-ISO 9001:2015, de VCA\*\* 2017/6.0 en de CO<sub>2</sub>-prestatieladder (ambitieniveau 3) versie 3.0.

Op deze wijze zullen wij samen met medewerkers, afnemers, leveranciers en onderaannemers blijven werken aan een veilige werkomgeving, kwalitatief goede en duurzame producten en een reductiedoelstelling ten aanzien van CO<sub>2</sub>-emissies die aansluit bij de huidige marktbeleving.

Rosmalen, augustus 2020

Dhr. Jan van Rosmalen  
Aanneming en Wegenbouw van Rosmalen BV



## 2. ORGANISATIE

### 2.1 Rapporterende organisatie

Aanneming en Wegenbouw van Rosmalen BV verzamelt en verwerkt continu de benodigde gegevens die nodig zijn voor de CO<sub>2</sub>-inventarisatie. Elk half jaar worden de gegevens verwerkt in een CO<sub>2</sub>-rapportage. De resultaten worden gepubliceerd op de website van Aanneming en Wegenbouw van Rosmalen BV. Deze rapportage betreft de eerste helft van 2021. Als referentiejaar is het jaar 2016 vastgesteld.

### 2.2 Verantwoordelijke personen

De financiële administratie is primair verantwoordelijk voor de ordentelijke verzameling en verwerking van de verbruiken. Dit gebeurt met name op basis van de inkopen, het opnemen van meterstanden en gegevens die door medewerkers worden doorgegeven.

De berekening van de CO<sub>2</sub>-emissies, zijn gebaseerd op de geformuleerde conversiefactoren uit het handboek "CO<sub>2</sub>-prestatieladder" versie 3.1 van het SKAO zoals gepubliceerd op [www.co2emissiefactoren.nl](http://www.co2emissiefactoren.nl). Deze registraties worden in 2021 uitgesplitst naar verbruiken per scope gerelateerd aan bedrijfsactiviteiten vanuit de bedrijfslocatie in Rosmalen. Er is geen aparte registratie voor verbruiken gerelateerd aan projecten omdat door Aanneming en Wegenbouw van Rosmalen BV niet zelfstandig of in een samenwerkingsverband in 2021 tot op heden projecten werden uitgevoerd waaruit gunningsvoordeel is verkregen. Mocht dit in de toekomst van toepassing worden dan zal voor projecten met een CO<sub>2</sub>-gunningsvoordeel een aparte registratie worden bijgehouden.

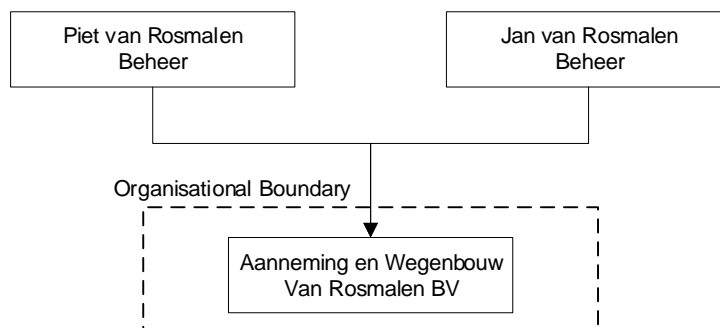
De diverse verbruiken worden periodiek ingevoerd in het daarvoor beschikbare Excel werkblad. De KAM-afdeling is verantwoordelijk voor het juist inrichten van de conversiefactoren zodat de uitkomsten (CO<sub>2</sub>-uitstoot) voldoen aan de in de ladder gestelde eisen.

Aan de hand van de uitkomsten zal ieder half jaar in de voortgangsrapportage vooral zichtbaar worden gemaakt wat de huidige stand van zaken is, welke mogelijke onnauwkeurigheden er in de cijfers zitten (incl. toelichting) en zal er worden vooruit gekeken naar het komende (half) jaar.

De voortgangsrapportage zal worden besproken met de directie van Aanneming en Wegenbouw van Rosmalen BV. De directie en in persoon de directievertegenwoordiger, dhr. Jan van Rosmalen, is ook verantwoordelijk voor de effectivering en uitvoering van afgesproken acties.

### 2.3 Organisatiegrenzen

Hieronder zijn weergegeven de concernrelaties waarvan Aanneming en Wegenbouw van Rosmalen BV onderdeel uitmaakt.



De organisatiegrenzen van de te certificeren organisatie blijft hiermee beperkt tot uitsluitend Aanneming en Wegenbouw van Rosmalen BV aangezien op geen enkele wijze Piet van Rosmalen Beheer en Jan van Rosmalen Beheer voorkomen op de leverancierslijst van Aanneming en Wegenbouw van Rosmalen BV.

## 2.4 ISO 14064

Deze voortgangsrapportage is opgesteld in overeenstemming met de richtlijnen volgens de NEN/ISO 14064-1:2019.

### Validatie ten opzichte van de ISO 14064-1:2019 paragraaf 9.3.1 "GHG Report Content"

- a) description of the reporting organization;  
*Deze is beschreven op de voorpagina van de rapportage. De organizational boundaries zijn in deze rapportage opgenomen in paragraaf 2.3*
- b) person or entity responsible for the report;  
*De verantwoordelijke personen binnen de CO<sub>2</sub>-registraties en reductiedoelstellingen zijn opgenomen in paragraaf 2.2 van deze rapportage*
- c) reporting period covered;  
*De periode waarover in deze rapportage wordt gerapporteerd is aangegeven in paragraaf 3.2.*
- d) documentation of organizational boundaries (5.1);  
*De organizational boundaries zijn in deze rapportage opgenomen in paragraaf 2.3*
- e) documentation of reporting boundaries, including criteria determined by the organization to define significant emissions;  
*Op basis van de inschrijving KVK en het cumulatieve inkoopoverzicht worden de organizational boundaries vastgesteld. Dit is beschreven in paragraaf 2.3 van deze rapportage.*
- f) direct GHG emissions, quantified separately for each GHG, in tonnes of CO<sub>2</sub>e (5.2.2);  
*CO<sub>2</sub>-emissies zijn opgenomen in paragraaf 3.3, 3.4 en 3.5 van deze rapportage.*
- g) a description of how biogenic CO<sub>2</sub> emissions and removals are treated in the GHG inventory and see the relevant biogenic CO<sub>2</sub> emissions and removals quantified separately in tonnes of CO<sub>2</sub>e;  
*Welke rol CO<sub>2</sub>-emissies uit biomassa hebben binnen Aanneming en Wegenbouw van Rosmalen BV is opgenomen in paragraaf 3.3 van deze rapportage.*
- h) if quantified, GHG removals, quantified in tonnes of CO<sub>2</sub>e (5.2.2);  
*De hoeveelheid tonnen CO<sub>2</sub>-emissies is gekwantificeerd in bijlage 1 van deze rapportage.*
- i) explanation for the exclusion of any GHG sources or sinks from the quantification (5.2.3);  
*Uitsluitingen en onzuiverheden in de bepaling van de CO<sub>2</sub>-emissies zijn opgenomen in paragraaf 3.6 van deze rapportage.*
- j) quantified indirect GHG emissions separated by category in tonnes of CO<sub>2</sub>e (5.2.4);  
*CO<sub>2</sub>-emissies zijn opgenomen in paragraaf 3.3, 3.4 en 3.5 van deze rapportage.*
- k) the historical base year selected and the base-year GHG inventory (6.4.1);  
*Het basis jaar is 2016 en het lopende jaar waarvan de CO<sub>2</sub>-emissies zijn berekend is in deze rapportage 2019. De berekening over het basisjaar 2016 is opgenomen in een separate Excel tabel die bij wijziging van emissiefactoren wordt herberekend. Het totaal van de emissies per scope in het basis jaar zijn opgenomen in deze rapportage en dienen als vergelijking in relatie tot het behalen van doelstellingen.*
- l) explanation of any change to the base year or other historical GHG data or categorization and any recalculation of the base year or other historical GHG inventory (6.4.1), and documentation of any limitations to comparability resulting from such recalculation;  
*De berekening over het basisjaar 2016 is opgenomen in een separate Excel tabel die bij wijziging van emissiefactoren wordt herberekend. De herberekende waarden worden in de rapportage meegenomen als vergelijking en het vaststellen van de doelstellingen en de realisatie ervan.*
- m) reference to, or description of, quantification approaches, including reasons for their selection (6.2);  
*In deze rapportage wordt verwezen naar de van toepassing zijn de versie van de CO<sub>2</sub>-prestatieladder en de verwijzing naar de conversiefactoren op de website [www.co2emissiefactoren.nl](http://www.co2emissiefactoren.nl)*
- n) explanation of any change to quantification approaches previously used (6.2);  
*Indien van toepassing worden deze beschreven in de inleiding van deze rapportage. Ten opzichte van het voorgaande jaar is er geen wijziging geweest in de methode bij het vaststellen van de hoeveelheid CO<sub>2</sub>-emissies*
- o) reference to, or documentation of, GHG emission or removal factors used (6.2);  
*emissiefactoren die moeten worden gebruikt zijn voorgeschreven in de standaard CO<sub>2</sub>-prestatieladder versie 3. Daarin wordt aangegeven dat de emissiefactoren van de website [www.co2emissiefactoren.nl](http://www.co2emissiefactoren.nl)*

*moeten worden gebruikt. Dat wordt ook in deze rapportage bevestigd. Wijzigingen in emissiefactoren worden jaarlijks gecontroleerd bij het vaststellen van de jaarlijkse emissies. Indien nodig worden berekeningen aan de hand van gewijzigde factoren, ook met terugwerkende kracht, aangepast.*

- p) description of the impact of uncertainties on the accuracy of the GHG emissions and removals data per category (8.3);  
*Een beschrijving van de onzekerheden en de impact daarvan zijn opgenomen in paragraaf 3.6 van deze rapportage.*
- q) uncertainty assessment description and results (8.3);  
*Een beschrijving van de onzekerheden en de impact daarvan zijn opgenomen in paragraaf 3.6 van deze rapportage.*
- r) a statement that the GHG report has been prepared in accordance with this part of ISO 14064;  
*Een verklaring dat CO<sub>2</sub>-emissierapportage voldoet aan de ISO 14064-1 is opgenomen in paragraaf 2.4 van deze rapportage.*
- s) a disclosure describing whether the GHG inventory, report or statement has been verified, including the type of verification and level of assurance achieved;  
*Een verklaring over het al dan niet uitvoeren van een verificatie van deze rapportage is opgenomen in paragraaf 3.1 van deze rapportage. Hier wordt gemeld dat een verificatie door een erkend bureau niet is uitgevoerd, maar ook dat een interne verificatie niet van toepassing is.*
- t) the GWP values used in the calculation, as well as their source. If the GWP values are not taken from the latest IPCC report, include the emissions factors or the database reference used in the calculation, as well as their source;

### 3. CO<sub>2</sub> PRODUCTIE

#### 3.1 Grondslag van de analyse

De analyse van de CO<sub>2</sub>-productie is gebaseerd op de beschreven scope-indeling van de SKAO Handboek CO<sub>2</sub>-prestatieladder versie 3.1 en de conversiefactoren zoals opgenomen op de website [www.co2emissiefactoren.nl](http://www.co2emissiefactoren.nl). Alle gemaakte formats voor het verzamelen en verwerken van gegevens leiden ertoe dat per scope project- en kantoorgerelateerde informatie kan worden gegeven over de vorderingen.

Validatie en verificatie van de CO<sub>2</sub>-productie zoals in deze rapportage is weergegeven, door een extern erkend verificatiebureau, heeft niet plaatsgevonden. Een interne onafhankelijke controle is dit jaar wederom uitgevoerd door dhr. P. Akkermans van Adviesbureau KAP. Dhr. Akkermans is niet (meer) betrokken bij het systeem, waardoor de onafhankelijkheid en objectiviteit gewaarborgd is.

#### 3.2 Gerapporteerde periode

De in deze rapportage vermelde voortgang heeft betrekking op de eerste helft van 2021. 2016 is gebruikt als referentiejaar. 2016 is als basisjaar gebruikt aangezien in dit jaar werd besloten om de CO<sub>2</sub>-reductie op te pakken en de CO<sub>2</sub>-prestatieladder te gaan beklimmen. 2017, 2018, 2019 en 2020 zijn de eerste vier jaren waarvan de volledige hoeveelheid aan CO<sub>2</sub>-productie werd berekend op basis van een volledige set registraties. In 2021 hebben we onze werkwijze doorgezet.

In de eerste helft van 2021 zijn we uitgekomen op een uitstoot van 9,0 ton. Het aantal gewerkte dagen in de eerste helft van 2021 is uitgekomen op 345 mandagen. Dit betekent een uitstoot van 26,1 kg CO<sub>2</sub>-uitstoot per mandag. Ter vergelijking:

In de eerste helft van 2020 kwamen we uit op 34,6 kg CO<sub>2</sub>-uitstoot per mandag en totaal in 2020 kwamen we uit op 30,8 kg per mandag.

In het basisjaar 2016 kwamen we uit op 44,1 kg per mandag.

Dit betekent een reductie van 15,3% t.o.v. 2020 en een reductie van 40,8% t.o.v. het basisjaar 2016 hebben gerealiseerd.

Met een reductie van 40,8% hebben we onze doelstelling tot nu toe behaald; 35% minder CO<sub>2</sub>-emissies in 2025 t.o.v. 2016. Dit naar grote tevredenheid van de directie. Het aantal mandagen was in 2016 wel hoger dan in de 1<sup>e</sup> helft van 2021. Dit kan een reden zijn waarom de reductie zoveel is ten opzichte van 2016. Op basis van het totaal aan CO<sub>2</sub>-emissies behoort Aanneming en Wegenbouw van Rosmalen BV tot de kleine bedrijven voor leveringen en diensten.

Bij de verdeling van de CO<sub>2</sub>-belasting over de vestiging of de projecten wordt onderscheid gemaakt tussen emissies op de vestiging en op de projecten. In de 1<sup>e</sup> helft van 2021 heeft er geen project met gunningsvoordeel plaatsgevonden.

### 3.3 Scope 1: directe CO<sub>2</sub>-emissies

Scope 1 bevat gegevens die direct betrekking hebben op de uitvoering van de werkzaamheden door Aanneming en Wegenbouw van Rosmalen BV. Hierbij valt dan te denken aan gas, brandstofverbruik van personenauto's en overige bedrijfsvoertuigen, maar ook de door Aanneming en Wegenbouw van Rosmalen BV verbruikte brandstoffen voor materieel en equipment (op projecten) maken hier onderdeel van uit. De brandstoffen voor materieel wordt meegenomen met de tankpassen van de bedrijfsvoertuigen. De hoeveelheid is brandstoffen voor materieel is minimaal. Veel materieel wordt ingehuurd, inclusief personeel en brandstoffen. Het materieel is dus niet in eigendom van Van Rosmalen en valt zodoende niet onder de scope 1 emissies. CO<sub>2</sub>-emissies vanuit Biomassa is bij Aanneming en Wegenbouw van Rosmalen BV niet van toepassing.

De genoemde personenauto's betreffen de auto's van de zaak voor uitvoering van werkzaamheden door de directie, uitvoerders en operationele medewerkers. Daarnaast zijn een aantal bedrijfsvoertuigen in gebruik voor het verplaatsen van operationele medewerkers naar projecten op basis van woon- en werkverkeer. Verbruiken bestaan hier dan met name uit diesel.

Bij de verdeling van de CO<sub>2</sub>-belasting over de vestiging of de projecten wordt onderscheid gemaakt tussen emissies op de vestiging en op de projecten. Echter zijn er door Aanneming en Wegenbouw van Rosmalen BV geen projecten met gunningsvoordeel gerealiseerd in 2021. Daarmee zijn de emissies gerelateerd aan projecten gelijk aan nul. Indien projecten in de toekomst mee gaan spelen zullen registraties zo worden ingericht dat deze ook apart worden geregistreerd.

Een samenvatting met grafische weergave van scope 1 emissies is opgenomen als bijlage van deze rapportage.

### 3.4 Scope 2: indirecte CO<sub>2</sub>-emissies

Scope 2 bevat gegevens die noodzakelijk zijn voor de uitoefening van het bedrijf, maar niet direct gerelateerd zijn aan de productie / projecten. Hierin onderscheiden zich:

- Het elektriciteitsverbruik

Bij Van Rosmalen komt deze categorie voor, maar alle ingekochte elektriciteit is aantoonbaar groene stroom. Daarmee is de emissie op dit punt niet verder meer te reduceren.

### 3.5 Scope 3: Indirecte overige CO<sub>2</sub>-emissies

Aanneming en Wegenbouw van Rosmalen BV heeft als ambitie de CO<sub>2</sub>-prestatieladder te behouden op niveau 3. Vanuit die ambitie wordt binnen de scope 3 emissies alleen nog maar aandacht besteed aan:

- Zakelijke kilometers met privé auto's
- Vlieguren.

Bij Van Rosmalen vinden bovenstaande categorieën / activiteiten niet plaats.

### 3.6 Mogelijke onnauwkeurigheden bij het meten en vaststellen van CO<sub>2</sub>-emissies

In de loop van het komende jaar zal er wederom aandacht worden besteed aan het inrichten van maandelijkse registraties en verbruiken. Naast het feit dat met deze registraties dan afwijkingen eerder worden gesignaleerd en kan worden bijgestuurd zijn de verbruiken over een kalender jaar (of deel daarvan) nauwkeuriger vast te stellen.

In 2021 zit er een lichte onnauwkeurigheid op de volgende punten:

- Niet van alle auto's is het daadwerkelijke verbruik van brandstoffen op basis van liters beschikbaar. De verbruiken zijn vanuit gereden kilometers teruggerekend naar verbruikte liters brandstof op basis van verbruikscijfers die door de fabrikant van de auto wordt opgegeven.
- Het aantal gereden kilometers van een bedrijfsvoertuig is vastgesteld op basis van de registraties bij onderhoudsbeurten. Het aantal gereden kilometers is naar evenredigheid berekend over deze periode.
- Voor het elektriciteitsverbruik en gasverbruik wordt gebruik gemaakt van één meter waar ook de verbruiken van het woonhuis op worden geregistreerd. Op basis van een beredeneerde verdeling wordt een hoeveelheid elektriciteit en gas aan het woonhuis en aan het kantoor toebedeeld. Het aanbrengen van gescheiden meters heeft hier geen meerwaarde.

### **3.7 Betrokkenheid van medewerkers**

Onze medewerkers worden periodiek in overleg en/of aan de hand van uitgegeven informatie op de hoogte gehouden van de ontwikkelingen. Voornamelijk tijdens toolboxmeetings. Na publicatie van de CO<sub>2</sub>-prestatie op de website kunnen zij die natuurlijk ook raadplegen. Deze mogelijkheid communiceren wij met onze medewerkers. Bij realisatie van geformuleerde doelstellingen is, waar van toepassing, gevraagd actief mee te denken en actie te ondernemen om doelstellingen te bewerkstelligen. Doelstellingen i.r.t. de CO<sub>2</sub>-prestatieladder worden in de jaarlijkse management review meegenomen.



## 4. REDUCTIEDOELSTELLINGEN

### 4.1 Algemene opmerkingen

Bij de formulering van de reductiedoelstellingen is getracht deze zo realistisch mogelijk te formuleren, met inachtneming van een zo groot mogelijke praktische haalbaarheid.

Door middel van de halfjaarlijkse voortgangsrapportages zal de doelstelling in combinatie met de praktische haalbaarheid worden getoetst en worden toegelicht.

### 4.2 Kwalitatief beschreven doelstellingen

In de energieanalyse 2017-2022 is beschreven welke concrete doelstellingen door Aanneming en Wegenbouw van Rosmalen BV zijn opgesteld voor de periode 2017 – 2022. Naar aanleiding van de resultaten van het basisjaar 2016 zijn deze doelstellingen geformuleerd. De doelstellingen luiden als volgt:

1. Aanneming en Wegenbouw van Rosmalen BV wil in 2020 ten opzichte van 2016 20% minder CO<sub>2</sub> per gewerkte mandag uitstoten.
2. Aanneming en Wegenbouw van Rosmalen BV wil in 2025 ten opzichte van 2016 35% minder CO<sub>2</sub> per gewerkte mandag uitstoten

Doelstelling 2 is aangepast naar aanleiding van de laatst behaalde resultaten. De huidige doelstelling is al behaald, maar blijft een mooi streven om dit de komende jaren vast te houden.

Om deze doelstelling te kunnen realiseren zal aandacht worden besteed aan, dan wel onderzoek worden gedaan naar:

Omschrijving	Startdatum	Verwachte reductie	Verantwoordelijk
Het vervangingsbeleid voor voertuigen, materieel en equipment verder uitwerken en implementeren <i>Bij selectie van nieuwe middelen wordt ook het energieverbruik en verbruik van fossiele brandstoffen meegewogen. Er wordt gekeken naar elektrische mogelijkheden.</i>	Juli 2017	5-10%	Dhr. J. van Rosmalen
Onderzoek naar toepassen van LED verlichting op de bedrijfslocatie <i>De meeste verlichting is aangepast naar LED verlichting.</i>	Januari 2021	2-5%	Dhr. J. van Rosmalen
Introductie van het Nieuwe Rijden <i>(Instructie hierover heeft al in 2017 plaatsgevonden en in afgelopen jaren werd er tevens aandacht aan geschonken)</i>	Augustus 2017  Vervolg:  2021	2-5%	Dhr. J. van Rosmalen
Deelname aan een online instructie voor het nieuwe rijden en het nieuwe draaien door alle medewerkers met een bedrijfsauto bij Aanneming en Wegenbouw van Rosmalen BV	Januari 2021	5%	Dhr. J. van Rosmalen
Een instructie opstellen en verspreiden onder alle medewerkers van Aanneming en Wegenbouw van Rosmalen BV met betrekking tot het tenminste tweemaal per jaar controleren van de bandenspanning en het nut daarvan.	Q3 / Q4 2019	2-5%	Dhr. J. van Rosmalen
Mogelijkheden groen gas inventariseren	Q1 2022	100%	Dhr. J. van Rosmalen

## 5. VOORUITBLIK JAAR 2021

De overige periode van 2021 en 2022 zal in het teken staan van het verder ontwikkelen en implementeren van de keteninitiatieven en analyses. Hierbij zal ook worden gekeken naar verdere afstemming van de CO<sub>2</sub>-prestatieladder binnen het huidige beleid van Aanneming en Wegenbouw van Rosmalen BV. Het KAM-managementsysteem biedt een goed kader om ook de CO<sub>2</sub>-prestatieladder verder te ontwikkelen en de doelstellingen te realiseren.

Op een aantal onderdelen van de CO<sub>2</sub>-prestatieladder zal er in 2021/2022 in het bijzonder aandacht zijn:

- Actieve deelname aan sector- en keteninitiatieven
  - o Het Nieuwe Rijden
  - o Duurzaam Collectief
  - o Inventarisatie mogelijke nieuwe / alternatieve initiatieven
- Reductie van brandstofverbruik door hernieuwde aandacht voor het “nieuwe rijden” met een (online) instructie
- Onderzoeken van mogelijkheden tot groen gas
- Het structureel registreren van verbruiksgegevens
- Overleg met onderaannemers om CO<sub>2</sub>-reductie te behalen

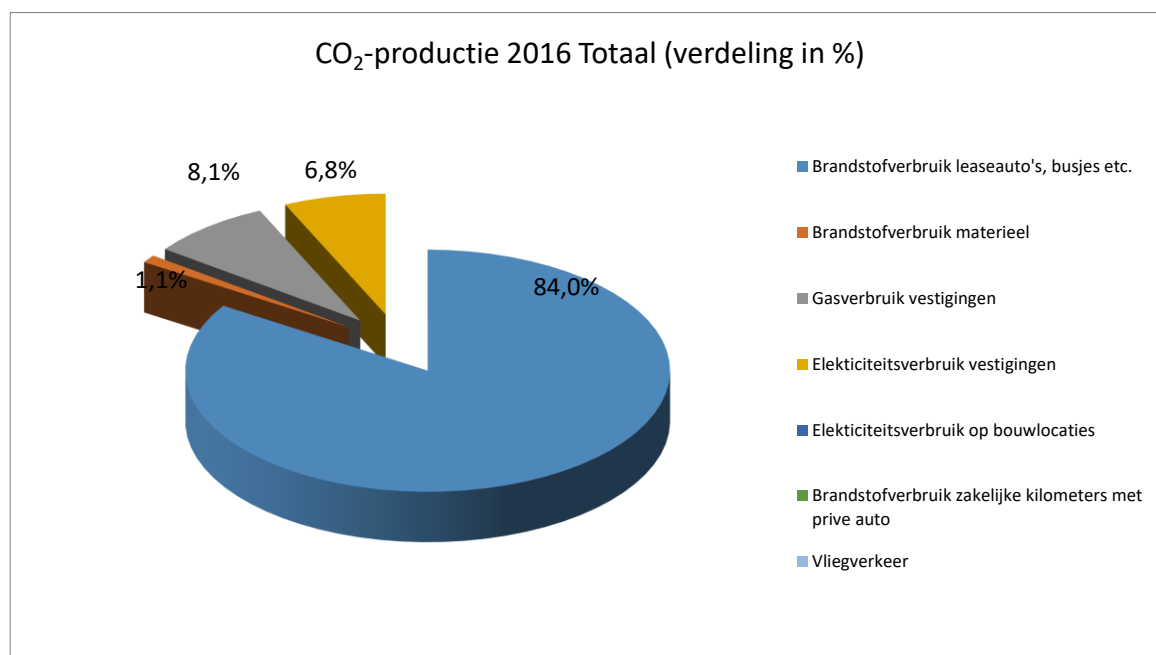
## BIJLAGE 1: CO<sub>2</sub>-PRODUCTIE 2016; OVERZICHT

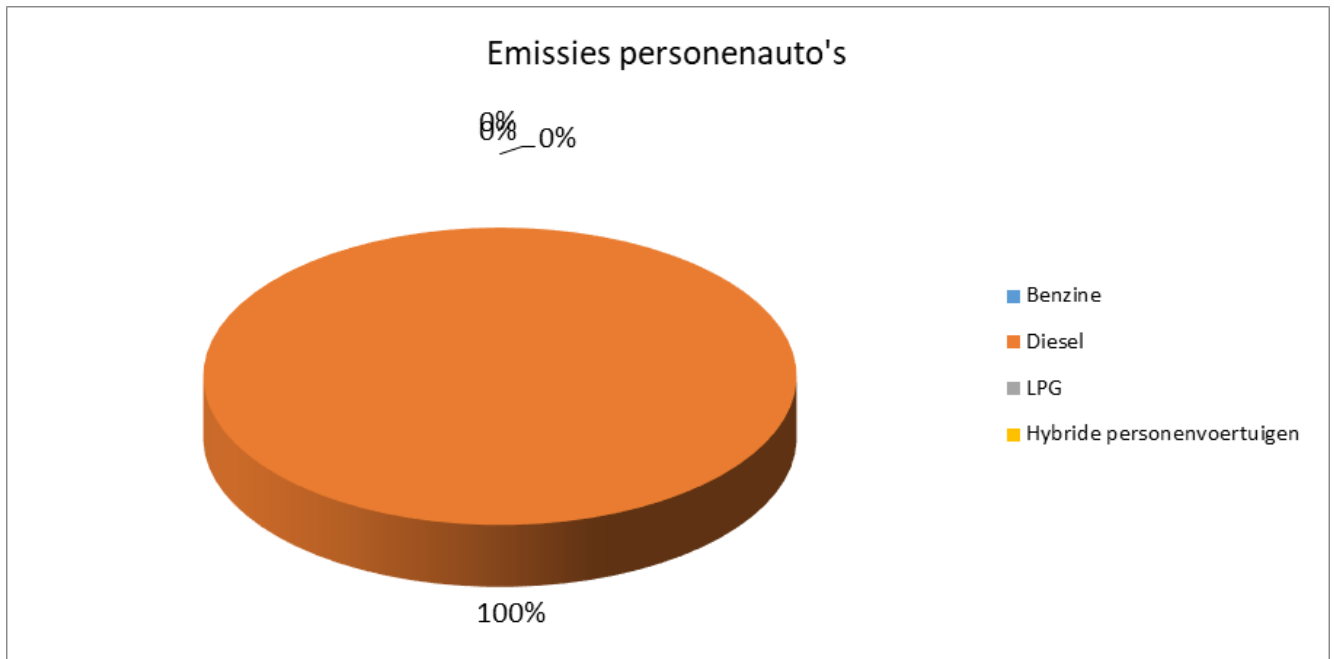
### Emissies over de afgelopen jaren

Jaar	Kg CO <sub>2</sub>	Mandagen	Kg CO <sub>2</sub> / mandag	% reductie t.o.v. 2016
Totaal CO <sub>2</sub> Aanneming en Wegenbouw van Rosmalen BV 2021 (1 <sup>e</sup> helft):	9000	345	26,1	40,8%
Totaal CO <sub>2</sub> Aanneming en Wegenbouw van Rosmalen BV 2020:	24800	804	30,8	30,2%
Totaal CO <sub>2</sub> Aanneming en Wegenbouw van Rosmalen BV 2020 (2 <sup>e</sup> helft):	10700	396	27,0	38,8%
Totaal CO <sub>2</sub> Aanneming en Wegenbouw van Rosmalen BV 2020 (1e helft):	14100	408	34,6	21,5%
Totaal CO <sub>2</sub> Aanneming en Wegenbouw van Rosmalen BV 2019:	22760	636	35,8	18,8%
Totaal CO <sub>2</sub> Aanneming en Wegenbouw van Rosmalen BV 2019 (2e helft):	11600	295	39,3	10,9%
Totaal CO <sub>2</sub> Aanneming en Wegenbouw van Rosmalen BV 2019 (1e helft):	11170	341	32,8	25,6%
Totaal CO <sub>2</sub> Aanneming en Wegenbouw van Rosmalen BV 2018:	19560	583	33,6	23,8%
Totaal CO <sub>2</sub> Aanneming en Wegenbouw van Rosmalen BV 2018 (2e helft):	9100	264	34,5	21,8%
Totaal CO <sub>2</sub> Aanneming en Wegenbouw van Rosmalen BV 2018 (1e helft):	10450	319	32,8	25,6%
Totaal CO <sub>2</sub> Aanneming en Wegenbouw van Rosmalen BV 2016:	35600	808	44,1	n.v.t.

### Totaaloverzicht 2016

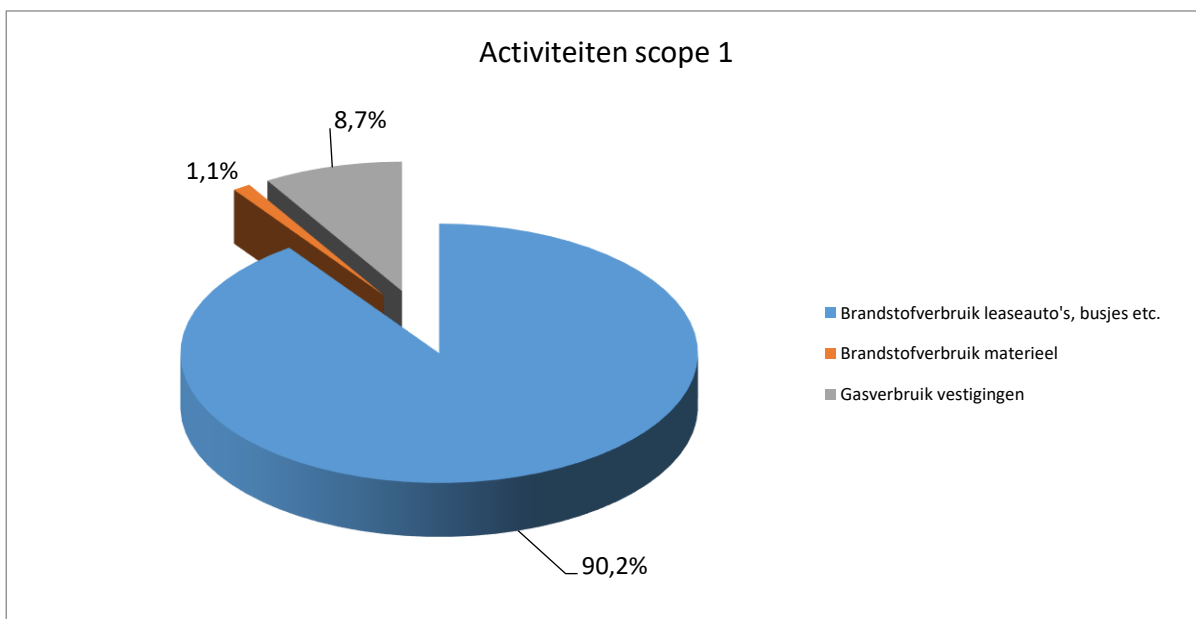
Activiteit	CO <sub>2</sub> (ton/jr)	%	CO <sub>2</sub> (ton/jr) PROJECTEN	CO <sub>2</sub> (ton/jr) VESTIGING
Brandstofverbruik leaseauto's, busjes etc.	29,9	84,0%	0,0	29,9
Brandstofverbruik materieel	0,4	1,1%	0,0	0,4
Gasverbruik vestigingen	2,9	8,1%	0,0	2,9
Elekticiteitsverbruik vestigingen	2,4	6,8%	0,0	2,4
Elekticiteitsverbruik op bouwlocaties	0,0	0,0%	0,0	0,0
Brandstofverbruik zakelijke kilometers met prive autc	0,0	0,0%	0,0	0,0
Vliegverkeer	0,0	0,0%	0,0	0,0
<b>Totaal</b>	<b>35,6</b>	<b>100,0%</b>	<b>0,0</b>	<b>35,6</b>





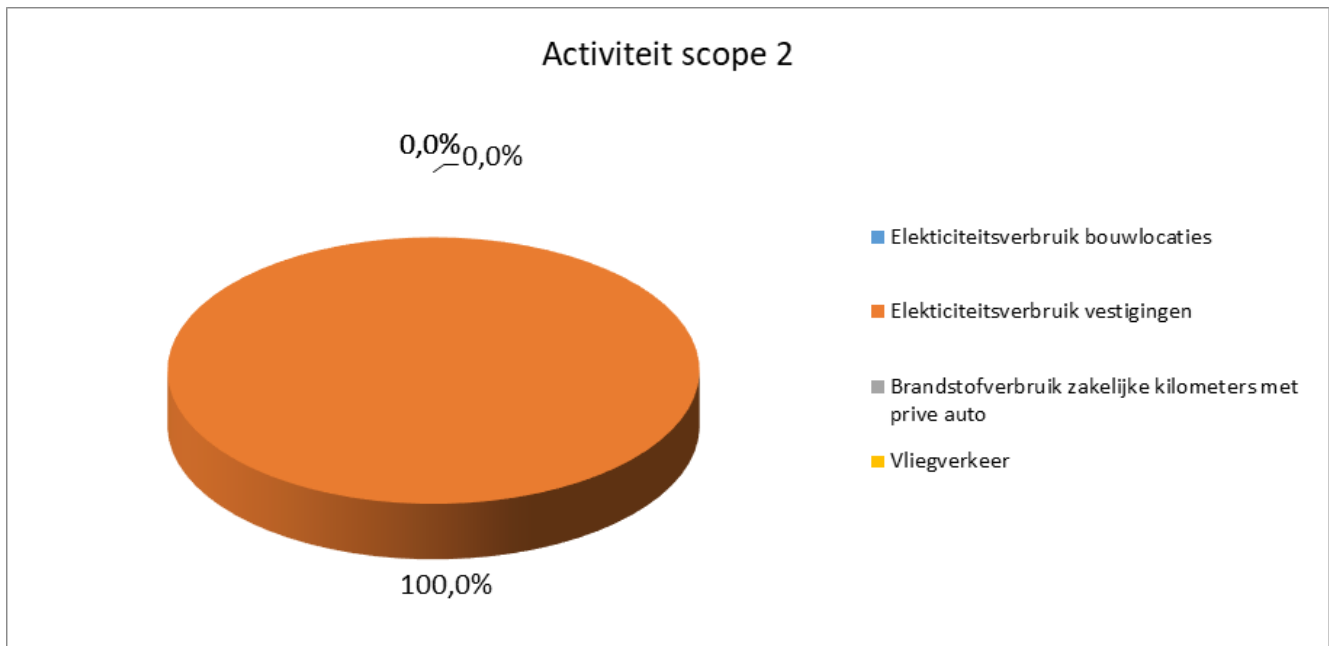
**Scope 1 emissies:**

Activiteiten scope 1	CO <sub>2</sub> (ton/jr)	%
Brandstofverbruik leaseauto's, busjes etc.	29,9	90,2%
Brandstofverbruik materieel	0,4	1,1%
Gasverbruik vestigingen	2,9	8,7%
<b>Totaal</b>	<b>33,2</b>	<b>100,0%</b>



## Scope 2 emissies

Activiteit scope 2	CO <sub>2</sub> (ton/jr)	%
Elektriciteitsverbruik bouwlocaties	0,0	0,0%
Elektriciteitsverbruik vestigingen	2,4	100,0%
<b>Totaal</b>	<b>2,4</b>	<b>100,0%</b>



## BIJLAGE 2: CO<sub>2</sub>-PRODUCTIE 2021 1<sup>E</sup> HELFT; OVERZICHT

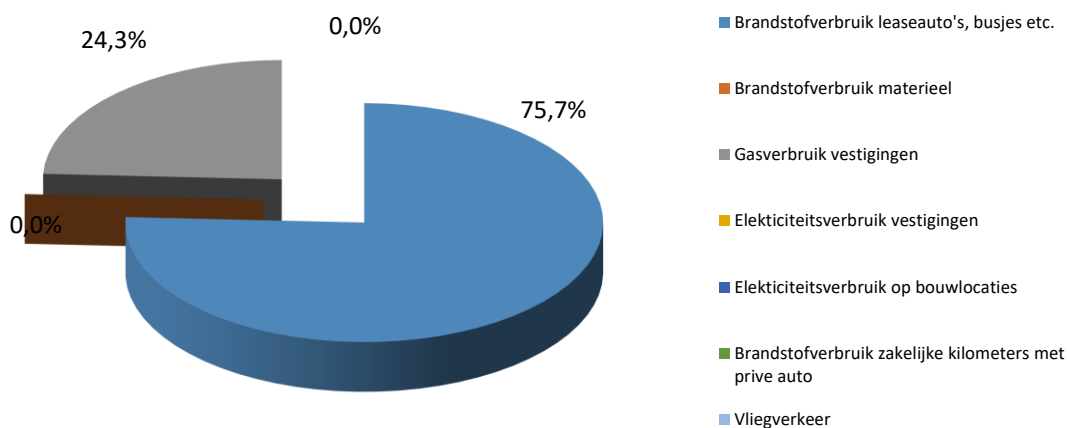
### Emissies over de afgelopen jaren

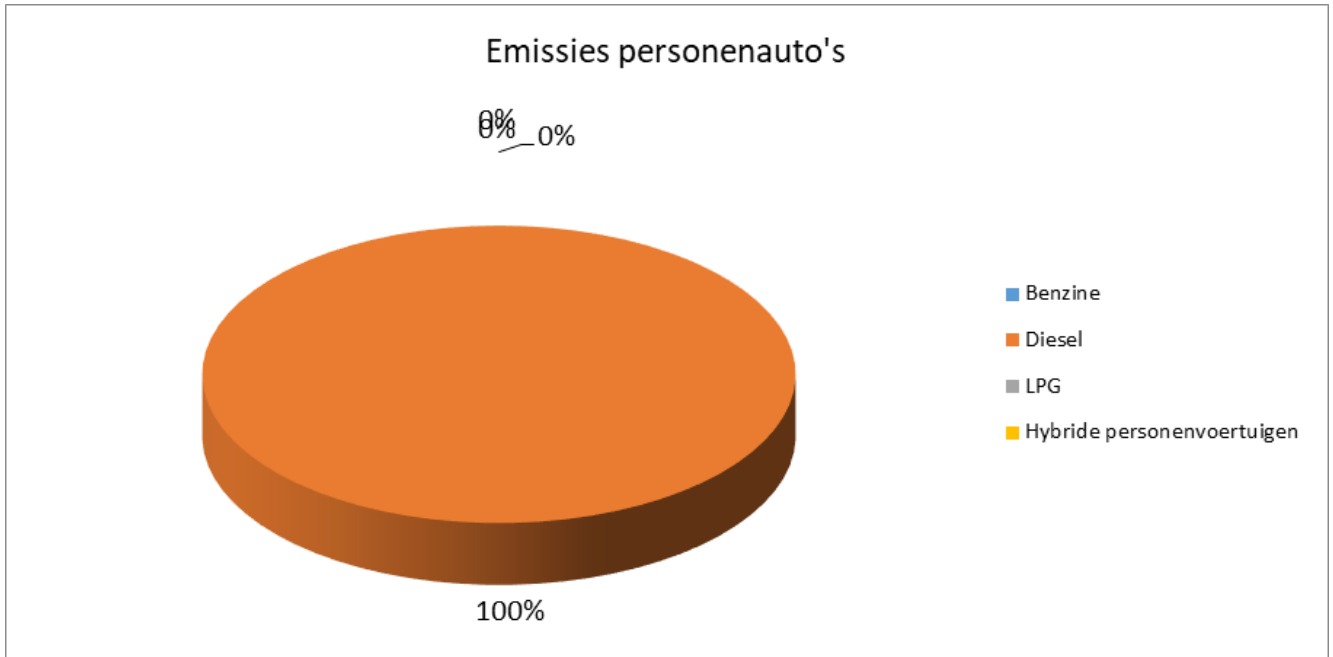
Jaar	Kg CO <sub>2</sub>	Mandagen	Kg CO <sub>2</sub> / mandag	% reductie t.o.v. 2016
Totaal CO <sub>2</sub> Aanneming en Wegenbouw van Rosmalen BV 2021 (1e helft):	9000	345	26,1	40,8%
Totaal CO <sub>2</sub> Aanneming en Wegenbouw van Rosmalen BV 2020:	24800	804	30,8	30,2%
Totaal CO <sub>2</sub> Aanneming en Wegenbouw van Rosmalen BV 2020 (2e helft):	10700	396	27,0	38,8%
Totaal CO <sub>2</sub> Aanneming en Wegenbouw van Rosmalen BV 2020 (1e helft):	14100	408	34,6	21,5%
Totaal CO <sub>2</sub> Aanneming en Wegenbouw van Rosmalen BV 2019:	22760	636	35,8	18,8%
Totaal CO <sub>2</sub> Aanneming en Wegenbouw van Rosmalen BV 2019 (2e helft):	11600	295	39,3	10,9%
Totaal CO <sub>2</sub> Aanneming en Wegenbouw van Rosmalen BV 2019 (1e helft):	11170	341	32,8	25,6%
Totaal CO <sub>2</sub> Aanneming en Wegenbouw van Rosmalen BV 2018:	19560	583	33,6	23,8%
Totaal CO <sub>2</sub> Aanneming en Wegenbouw van Rosmalen BV 2018 (2e helft):	9100	264	34,5	21,8%
Totaal CO <sub>2</sub> Aanneming en Wegenbouw van Rosmalen BV 2018 (1e helft):	10450	319	32,8	25,6%
Totaal CO <sub>2</sub> Aanneming en Wegenbouw van Rosmalen BV 2016:	35600	808	44,1	n.v.t.

### Totaaloverzicht 2021 1<sup>e</sup> helft

Activiteit	CO <sub>2</sub> (ton/jr)	%	CO <sub>2</sub> (ton/jr) PROJECTEN	CO <sub>2</sub> (ton/jr) VESTIGING
Brandstofverbruik leaseauto's, busjes etc.	6,8	75,7%	0,0	6,8
Brandstofverbruik materieel	0,0	0,0%	0,0	0,0
Gasverbruik vestigingen	2,2	24,3%	0,0	2,2
Elektriciteitsverbruik vestigingen	0,0	0,0%	0,0	0,0
Elektriciteitsverbruik op bouwlocaties	0,0	0,0%	0,0	0,0
Brandstofverbruik zakelijke kilometers met prive auto	0,0	0,0%	0,0	0,0
Vliegverkeer	0,0	0,0%	0,0	0,0
<b>Totaal</b>	<b>9,0</b>	<b>100,0%</b>	<b>0,0</b>	<b>9,0</b>

CO<sub>2</sub>-productie 2021 1e helft (verdeling in %)





**Scope 1 emissies:**

Activiteiten scope 1	CO <sub>2</sub> (ton/jr)	%
Brandstofverbruik leaseauto's, busjes etc.	6,8	75,7%
Brandstofverbruik materieel	0,0	0,0%
Gasverbruik vestigingen	2,2	24,3%
<b>Totaal</b>	<b>9,0</b>	<b>100,0%</b>

