

Jaarrapportage

2020 1e helft

CO₂-prestatieladder



Van Rosmalen B.V.

Weidestraat 7-B
5241 CA ROSMALEN
tel. 073 523 26 32
M. info@vanrosmalenbv.nl
www.vanrosmalenbv.nl

Opgesteld d.d.: **Augustus 2020**

Revisie: **000**

Opgesteld door:

Voor akkoord:

Naam: Dhr. R. Joziase

Naam: Dhr. J. van Rosmalen

d.d. 26-08-2020

d.d. 26-08-2020

INHOUDSOPGAVE

INHOUDSOPGAVE	2
1. Beleid en Visie	3
2. Organisatie	4
2.1 Rapporterende organisatie	4
2.2 Verantwoordelijke personen	4
2.3 Organisatiegrenzen	4
2.4 ISO 14064	5
3. CO ₂ productie	6
3.1 Grondslag van de analyse	6
3.2 Gerapporteerde periode	6
3.3 Scope 1: directe CO ₂ -emissies	6
3.4 Scope 2: indirecte CO ₂ -emissies	7
3.5 Scope 3: Indirecte overige CO ₂ -emissies	7
3.6 Mogelijke onnauwkeurigheden bij het meten en vaststellen van CO ₂ -emissies	7
3.7 Betrokkenheid van medewerkers	7
4. Reductiedoelstellingen	8
4.1 Algemene opmerkingen	8
4.2 Kwalitatief beschreven doelstellingen	8
5. Vooruitblik jaar 2020	9
Bijlage 1: CO ₂ -productie 2016; Overzicht	10
Emissies over de afgelopen jaren	10
Totaaloverzicht 2016	10
Scope 1 emissies:	11
Scope 2 emissies	12
Bijlage 2: CO ₂ -productie 2020 1 ^e helft; Overzicht	13
Emissies over de afgelopen jaren	13
Totaaloverzicht 2020 1 ^e helft	13
Scope 1 emissies:	14
Scope 2 emissies	15

1. BELEID EN VISIE

Het beleid van Aanneming en Wegenbouw van Rosmalen BV wordt gerealiseerd door de bedrijfsvoering continu af te stemmen op de wensen van de afnemers. Aanneming en Wegenbouw van Rosmalen BV onderscheidt zich van haar concurrenten met een door kennis en toegevoegde waarde gedreven aannemingsbedrijf in de grond- weg- en waterbouw.

Het is de verantwoordelijkheid van de directie er voor zorg te dragen dat binnen het bedrijf de juiste middelen en voldoende praktisch en theoretisch geschoold personeel beschikbaar is voor het implementeren van het geformuleerde beleid.

Doelmatig en beheerst verrichten van werkzaamheden is inherent aan een bedrijfsvoering die openstaat voor verbetering en aanpassingen. Het beleid en de organisatie als geheel is bij voortduring onderhevig aan het bepalen van doelstellingen, de uitvoering en beoordeling van preventieve en correctieve maatregelen en indien nodig aanpassing van het beleid. Dit geheel wordt verder vormgegeven binnen de kaders van de voor Aanneming en Wegenbouw van Rosmalen BV geldende wet- en regelgeving. Hierbij sluit ook de doelstelling tot CO₂-productie van Aanneming en Wegenbouw van Rosmalen BV naadloos aan.

Om de implementatie van het beleid binnen de organisatie op structurele wijze te laten plaatsvinden wordt er jaarlijks door de directie een plan vastgesteld. Het plan bevat concrete doelstellingen en wordt periodiek door de directie bewaakt op de voortgang waardoor een continue verbetering wordt gerealiseerd.

Als hulpmiddel bij de realisatie van het geformuleerde beleid werd aan de organisatie en beheersing van processen structuur gegeven door het implementeren van een zorgsysteem conform de eisen en richtlijnen uit de NEN-EN-ISO 9001:2015, de VCA** 2008/5.1 en de CO₂-prestatieladder (ambitieniveau 3) versie 3.0.

Op deze wijze zullen wij samen met medewerkers, afnemers, leveranciers en onderaannemers blijven werken aan een veilige werkomgeving, kwalitatief goede en duurzame producten en een reductiedoelstelling ten aanzien van CO₂-emissies die aansluit bij de huidige marktbeleving.

Rosmalen, augustus 2017

Dhr. Jan van Rosmalen
Aanneming en Wegenbouw van Rosmalen BV

2. ORGANISATIE

2.1 Rapporterende organisatie

Aanneming en Wegenbouw van Rosmalen BV verzamelt en verwerkt continu de benodigde gegevens die nodig zijn voor de CO₂-inventarisatie. Elk half jaar worden de gegevens verwerkt in een CO₂-rapportage. De resultaten worden gepubliceerd op de website van Aanneming en Wegenbouw van Rosmalen BV. Deze rapportage betreft de eerste helft van 2020. Als referentiejaar is het jaar 2016 vastgesteld.

2.2 Verantwoordelijke personen

De financiële administratie is primair verantwoordelijk voor de ordentelijke verzameling en verwerking van de verbruiken. Dit gebeurt met name op basis van de inkopen, het opnemen van meterstanden en gegevens die door medewerkers worden doorgegeven.

De berekening van de CO₂-emissies, zijn gebaseerd op de geformuleerde conversiefactoren uit het handboek "CO₂-prestatieladder" versie 3.0 van het SKAO zoals gepubliceerd op www.co2emissiefactoren.nl. Deze registraties worden in 2019 uitgesplitst naar verbruiken per scope gerelateerd aan bedrijfsactiviteiten vanuit de bedrijfslocatie in Rosmalen. Er is geen aparte registratie voor verbruiken gerelateerd aan projecten omdat door Aanneming en Wegenbouw van Rosmalen BV niet zelfstandig of in een samenwerkingsverband in 2019 tot op heden projecten werden uitgevoerd waaruit gunningsvoordeel is verkregen. Mocht dit in de toekomst van toepassing worden dan zal voor projecten met een CO₂-gunningsvoordeel een aparte registratie worden bijgehouden.

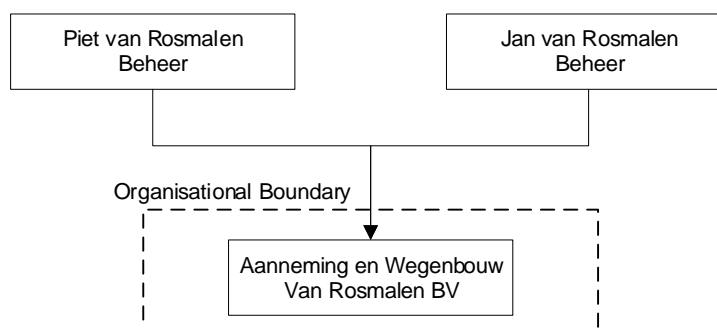
De diverse verbruiken worden periodiek ingevoerd in het daarvoor beschikbare Excel werkblad. De KAM-afdeling is verantwoordelijk voor het juist inrichten van de conversiefactoren zodat de uitkomsten (CO₂-uitstoot) voldoen aan de in de ladder gestelde eisen.

Aan de hand van de uitkomsten zal ieder half jaar in de voortgangsrapportage vooral zichtbaar worden gemaakt wat de huidige stand van zaken is, welke mogelijke onnauwkeurigheden er in de cijfers zitten (incl. toelichting) en zal er worden vooruit gekeken naar het komende (half) jaar.

De voortgangsrapportage zal worden besproken met de directie van Aanneming en Wegenbouw van Rosmalen BV. De directie en in persoon de directievertegenwoordiger, dhr. Jan van Rosmalen, is ook verantwoordelijk voor de effectuering en uitvoering van afgesproken acties.

2.3 Organisatiegrenzen

Hieronder zijn weergegeven de concernrelaties waarvan Aanneming en Wegenbouw van Rosmalen BV onderdeel uitmaakt.



De organisatiegrenzen van de te certificeren organisatie blijft hiermee beperkt tot uitsluitend Aanneming en Wegenbouw van Rosmalen BV aangezien op geen enkele wijze Piet van Rosmalen Beheer en Jan van Rosmalen Beheer voorkomen op de leverancierslijst van Aanneming en Wegenbouw van Rosmalen BV.

2.4 ISO 14064

Deze voortgangsrapportage is opgesteld in overeenstemming met de richtlijnen volgens de NEN/ISO 14064-1:2012.

Validatie ten opzichte van de ISO 14064-1:2012 paragraaf 7.3.1 "GHG Report Content"

- a) description of the reporting organization;
Deze is beschreven op de voorpagina van de rapportage. De organizational boundaries zijn in deze rapportage opgenomen in paragraaf 2.3
- b) person responsible;
De verantwoordelijke personen binnen de CO₂-registraties en reductiedoelstellingen zijn opgenomen in paragraaf 2.2 van deze rapportage
- c) reporting period covered;
De periode waarover in deze rapportage wordt gerapporteerd is aangegeven in paragraaf 3.2.
- d) documentation of organizational boundaries (4.1);
De organizational boundaries zijn in deze rapportage opgenomen in paragraaf 2.3
- e) direct GHG emissions, quantified separately for each GHG, in tonnes of CO₂e (4.2.2);
CO₂-emissies zijn opgenomen in paragraaf 3.3, 3.4 en 3.5 van deze rapportage.
- f) a description of how CO₂ emissions from the combustion of biomass are treated in the GHG inventory (4.2.2);
Welke rol CO₂-emissies uit biomassa hebben binnen Aanneming en Wegenbouw van Rosmalen BV is opgenomen in paragraaf 3.3 van deze rapportage.
- g) if quantified, GHG removals, quantified in tonnes of CO₂e (4.2.2);
De hoeveelheid tonnen CO₂-emissies is gekwantificeerd in bijlage 1 van deze rapportage.
- h) explanation for the exclusion of any GHG sources or sinks from the quantification (4.3.1);
Uitsluitingen en onzuiverheden in de bepaling van de CO₂-emissies zijn opgenomen in paragraaf 3.6 van deze rapportage.
- i) energy indirect GHG emissions associated with the generation of imported electricity, heat or steam, quantified separately in tonnes of CO₂e (4.2.3);
CO₂-emissies zijn opgenomen in paragraaf 3.3, 3.4 en 3.5 van deze rapportage.
- j) the historical base year selected and the base-year GHG inventory (5.3.1);
Het basis jaar is 2016 en het lopende jaar waarvan de CO₂-emissies zijn berekend is in deze rapportage 2019. De berekening over het basisjaar 2016 is opgenomen in een separate Excel tabel die bij wijziging van emissiefactoren wordt herberekend. Het totaal van de emissies per scope in het basis jaar zijn opgenomen in deze rapportage en dienen als vergelijking in relatie tot het behalen van doelstellingen.
- k) explanation of any change to the base year or other historical GHG data, and any recalculation of the base year or other historical GHG inventory (5.3.2);
De berekening over het basisjaar 2016 is opgenomen in een separate Excel tabel die bij wijziging van emissiefactoren wordt herberekend. De herberekende waarden worden in de rapportage meegenomen als vergelijking en het vaststellen van de doelstellingen en de realisatie ervan.
- l) reference to, or description of, quantification methodologies including reasons for their selection (4.3.3);
In deze rapportage wordt verwezen naar de van toepassing zijn de versie van de CO₂-prestatieladder en de verwijzing naar de conversiefactoren op de website www.co2emissiefactoren.nl
- m) explanation of any change to quantification methodologies previously used (4.3.3);
Indien van toepassing worden deze beschreven in de inleiding van deze rapportage. Ten opzichte van het voorgaande jaar is er geen wijziging geweest in de methode bij het vaststellen van de hoeveelheid CO₂-emissies
- n) reference to, or documentation of, GHG emission or removal factors used (4.3.5);
emissiefactoren die moeten worden gebruikt zijn voorgeschreven in de standaard CO₂-prestatieladder versie 3. Daarin wordt aangegeven dat de emissiefactoren van de website www.co2emissiefactoren.nl moeten worden gebruikt. Dat wordt ook in deze rapportage bevestigd. Wijzigingen in emissiefactoren worden jaarlijks gecontroleerd bij het vaststellen van de jaarlijkse emissies. Indien nodig worden berekeningen aan de hand van gewijzigde factoren, ook met terugwerkende kracht, aangepast.
- o) description of the impact of uncertainties on the accuracy of the GHG emissions and removals data (5.4);

Een beschrijving van de onzekerheden en de impact daarvan zijn opgenomen in paragraaf 3.6 van deze rapportage.

- p) a statement that the GHG report has been prepared in accordance with this part of ISO 14064;
Een verklaring dat CO₂-emissierapportage voldoet aan de ISO 14064-1 is opgenomen in paragraaf 2.4 van deze rapportage.
- q) a statement describing whether the GHG inventory, report or assertion has been verified, including the type of verification and level of assurance achieved.
Een verklaring over het al dan niet uitvoeren van een verificatie van deze rapportage is opgenomen in paragraaf 3.1 van deze rapportage. Hier wordt gemeld dat een verificatie door een erkend bureau niet is uitgevoerd, maar ook dat een interne verificatie niet van toepassing is.

3. CO₂ PRODUCTIE

3.1 Grondslag van de analyse

De analyse van de CO₂-productie is gebaseerd op de beschreven scope-indeling van de SKAO Handboek CO₂-prestatieladder versie 3.0 en de conversiefactoren zoals opgenomen op de website www.co2emissiefactoren.nl. Alle gemaakte formats voor het verzamelen en verwerken van gegevens leiden ertoe dat per scope project- en kantoorgerelateerde informatie kan worden gegeven over de vorderingen.

Validatie en verificatie van de CO₂-productie zoals in deze rapportage is weergegeven, door een extern erkend verificatiebureau, heeft niet plaatsgevonden. Een interne onafhankelijke controle is dit jaar wederom uitgevoerd door dhr. P. Akkermans van Adviesbureau KAP. Dhr. Akkermans is niet (meer) betrokken bij het systeem, waardoor de onafhankelijkheid en objectiviteit gewaarborgd is.

3.2 Gerapporteerde periode

De in deze rapportage vermelde voortgang heeft betrekking op de eerste helft van 2020. 2016 is gebruikt als referentiejaar. 2016 is als basisjaar gebruikt aangezien in dit jaar werd besloten om de CO₂-reductie op te pakken en de CO₂-prestatieladder te gaan beklimmen. 2017, 2018 en 2019 zijn de eerste drie jaren waarvan de volledige hoeveelheid aan CO₂-productie werd berekend op basis van een volledige set registraties. In 2020 hebben we onze werkwijze doorgezet.

In de eerste helft van 2020 zijn we uitgekomen op een uitstoot van 15,52 ton. Het aantal gewerkte dagen in de eerste helft van 2020 is uitgekomen op 408 mandagen. Dit betekent een uitstoot van 38,0 kg CO₂-uitstoot per mandag. Ter vergelijking:

In de eerste helft van 2017 kwamen we uit op 35,8 kg per mandag, in de tweede helft van 2017 45,3 kg per mandag, en totaal in 2017 kwamen we uit op 40,0 kg per mandag.

In de eerste helft van 2018 kwamen we uit op 32,8 kg per mandag, in de tweede helft van 2018 kwamen we uit op 34,5 kg per mandag en totaal in 2018 kwamen we uit op 33,6 kg per mandag.

In de eerste helft van 2019 kwamen we uit op 32,2 kg per mandag, in de tweede helft van 2019 kwamen we uit op 38,6 kg per mandag en totaal in 2019 kwamen we uit op 35,1 kg per mandag.

Dit betekent een stijging van 8,3% t.o.v. 2019, een stijging van 13,1% t.o.v. 2018, een reductie van 5,0% t.o.v. 2017 en een reductie van 12,0% t.o.v. het basisjaar 2016 hebben gerealiseerd.

Met een reductie van 12,0% hebben we onze doelstelling tot nu toe nog niet behaald; 20% minder CO₂-emissies in 2020 t.o.v. 2016. Met een paar extra inspanningen kan de doelstelling in 2020 worden gehaald. Om de doelstelling voor 2025 te behalen, moeten er nog extra stappen worden gemaakt de komende jaren.

Op basis van het totaal aan CO₂-emissies behoort Aanneming en Wegenbouw van Rosmalen BV tot de kleine bedrijven voor leveringen en diensten.

3.3 Scope 1: directe CO₂-emissies

Scope 1 bevat gegevens die direct betrekking hebben op de uitvoering van de werkzaamheden door Aanneming en Wegenbouw van Rosmalen BV. Hierbij valt dan te denken aan gas, brandstofverbruik van personenauto's en overige bedrijfsvoertuigen, maar ook de door Aanneming en Wegenbouw van Rosmalen BV verbruikte brandstoffen voor materieel en equipment (op projecten) maken hier onderdeel van uit.

CO₂-emissies vanuit Biomassa is bij Aanneming en Wegenbouw van Rosmalen BV niet van toepassing.

De genoemde personenauto's betreffen de auto's van de zaak voor uitvoering van werkzaamheden door de directie, uitvoerder en projectleider. Daarnaast zijn een aantal bedrijfsvoertuigen in gebruik voor het verplaatsen

van operationele medewerkers naar projecten op basis van woon- en werkverkeer. Verbruiken bestaan hier dan met name uit diesel.

Bij de verdeling van de CO₂-belasting over de vestiging of de projecten wordt onderscheid gemaakt tussen emissies op de vestiging en op de projecten. Echter worden er door Aanneming en Wegenbouw van Rosmalen BV nog geen projecten gerealiseerd. Daarmee zijn de emissies gerelateerd aan projecten gelijk aan nul. Indien projecten in de toekomst mee gaan spelen zullen registraties zo worden ingericht dat deze ook apart worden geregistreerd.

Een samenvatting met grafische weergave van scope 1 emissies is opgenomen als bijlage van deze rapportage.

3.4 Scope 2: indirecte CO₂-emissies

Scope 2 bevat gegevens die noodzakelijk zijn voor de uitoefening van het bedrijf, maar niet direct gerelateerd zijn aan de productie / projecten. Hierin onderscheiden zich:

- Het elektriciteitsverbruik
- Zakelijke kilometers met privéauto's
- Vliegreizen

Bij Aanneming en Wegenbouw van Rosmalen BV is alleen het elektriciteitsverbruik van toepassing.

Een samenvatting met grafische weergave van scope 2 emissies is opgenomen als bijlage van deze rapportage.

3.5 Scope 3: Indirecte overige CO₂-emissies

Aanneming en Wegenbouw van Rosmalen BV heeft als ambitie de CO₂-prestatieladder te behouden op niveau 3. Daarmee hebben wij nog geen aandacht besteed aan de inventarisatie van scope 3 emissies.

Scope 3 emissies bevatten eveneens emissies die wel noodzakelijk zijn voor de uitvoering van de bedrijfsactiviteiten, maar ook weer niet direct gerelateerd zijn aan de projecten. Hierin onderscheiden wij:

- Afvalstromen
- Het brandstofverbruik van onderaannemers en ingehuurd medewerkers
- Waterverbruik
- Kilometers woon- werkverkeer
- Verbruiken (elektriciteit en brandstof) voor ingehuurd equipment, indien gehuurd inclusief brandstof / elektra

3.6 Mogelijke onnauwkeurigheden bij het meten en vaststellen van CO₂-emissies

In de loop van het komende jaar zal er wederom aandacht worden besteed aan het inrichten van maandelijkse registraties en verbruiken. Naast het feit dat met deze registraties dan afwijkingen eerder worden gesignaleerd en kan worden bijgestuurd zijn de verbruiken over een kalender jaar (of deel daarvan) nauwkeuriger vast te stellen. In 2020 zit er een lichte onnauwkeurigheid op de volgende punten:

- Niet van alle auto's is het daadwerkelijke verbruik van brandstoffen op basis van liters beschikbaar. De verbruiken zijn vanuit gereden kilometers teruggerekend naar verbruikte liters brandstof op basis van verbruikscijfers die door de fabrikant van de auto wordt opgegeven.
- Het aantal gereden kilometers van een bedrijfsvoertuig is vastgesteld op basis van de registraties bij onderhoudsbeurten. Het aantal gereden kilometers is naar evenredigheid berekend over deze periode.
- Voor het elektriciteitsverbruik en gasverbruik wordt gebruik gemaakt van één meter waar ook de verbruiken van het woonhuis op worden geregistreerd. Op basis van een berekende verdeling wordt een hoeveelheid elektriciteit en gas aan het woonhuis en aan het kantoor toebedeeld. Het aanbrengen van gescheiden meters heeft hier geen meerwaarde.

3.7 Betrokkenheid van medewerkers

Onze medewerkers worden periodiek in overleg en/of aan de hand van uitgegeven informatie op de hoogte gehouden van de ontwikkelingen. Voornamelijk tijdens toolboxmeetings. Na publicatie van de CO₂-prestatie op de website kunnen zij die natuurlijk ook raadplegen. Deze mogelijkheid communiceren wij met onze medewerkers. Bij realisatie van geformuleerde doelstellingen is, waar van toepassing, gevraagd actief mee te denken en actie te ondernemen om doelstellingen te bewerkstelligen. Doelstellingen i.r.t. de CO₂-prestatieladder worden in de jaarlijkse management review meegenomen.

4. REDUCTIEDOELSTELLINGEN

4.1 Algemene opmerkingen

Bij de formulering van de reductiedoelstellingen is getracht deze zo realistisch mogelijk te formuleren, met inachtneming van een zo groot mogelijke praktische haalbaarheid.

Door middel van de halfjaarlijkse voortgangsrapportages zal de doelstelling in combinatie met de praktische haalbaarheid worden getoetst en worden toegelicht.

4.2 Kwalitatief beschreven doelstellingen

In de energieanalyse 2016-2020 is beschreven welke concrete doelstellingen door Aanneming en Wegenbouw van Rosmalen BV zijn opgesteld voor de periode 2017 – 2025. Naar aanleiding van de resultaten van het basisjaar 2016 zijn deze doelstellingen geformuleerd.

De doelstellingen luiden als volgt:

1. Aanneming en Wegenbouw van Rosmalen BV wil in 2020 ten opzichte van 2016 20% minder CO₂ per gewerkte mandag uitstoten.
2. Aanneming en Wegenbouw van Rosmalen BV wil in 2025 ten opzichte van 2016 30% minder CO₂ per gewerkte mandag uitstoten

Om deze doelstelling te kunnen realiseren zal aandacht worden besteed aan, dan wel onderzoek worden gedaan naar:

Omschrijving	Startdatum	Verwachte reductie	Verantwoordelijk
Het vervangingsbeleid voor voertuigen, materieel en equipment verder uitwerken en implementeren <i>Bij selectie van nieuwe middelen wordt ook het energieverbruik en verbruik van fossiele brandstoffen meegewogen.</i>	Juli 2017	5-10%	Dhr. J. van Rosmalen
Onderzoek naar toepassen van LED verlichting op de bedrijfslocatie <i>De mogelijkheden voor LED verlichting op de kantoren wordt onderzocht</i>	Januari 2021	2-5%	Dhr. J. van Rosmalen
Introductie van het Nieuwe Rijden <i>(Instructie hierover heeft al in 2017 plaatsgevonden en in afgelopen jaren werd er tevens aandacht aan geschonken)</i>	Augustus 2017 Vervolg: 2021	2-5%	Dhr. J. van Rosmalen
Werken aan reductie van brandstofverbruik op individueel niveau. Als doelstelling vastgelegd 5% lager verbruik per gereden kilometer ten opzichte van eerder bestuurde voertuigen door dezelfde chauffeur.	Januari 2020	5%	Dhr. J. van Rosmalen
Deelname aan een online instructie voor het nieuwe rijden door alle medewerkers met een bedrijfsauto bij Aanneming en Wegenbouw van Rosmalen BV	Januari 2021	5%	Dhr. J. van Rosmalen
Een instructie opstellen en verspreiden onder alle medewerkers van Aanneming en Wegenbouw van Rosmalen BV met betrekking tot het tenminste tweemaal per jaar controleren van de bandenspanning en het nut daarvan.	Q3 / Q4 2019	2-5%	Dhr. J. van Rosmalen

5. VOORUITBLIK JAAR 2020

Het jaar 2020 zal in het teken staan van het verder ontwikkelen en implementeren van de keteninitiatieven en analyses. Hierbij zal ook worden gekeken naar verdere afstemming van de CO₂-prestatieladder binnen het huidige beleid van Aanneming en Wegenbouw van Rosmalen BV. Het KAM-managementsysteem biedt een goed kader om ook de CO₂-prestatieladder verder te ontwikkelen en de doelstellingen te realiseren.

Op een aantal onderdelen van de CO₂-prestatieladder zal er in 2020 in het bijzonder aandacht zijn:

- Actieve deelname aan sector- en keteninitiatieven
 - o Het Nieuwe Rijden
 - o Duurzaam Collectief
 - o Inventarisatie mogelijke nieuwe / alternatieve initiatieven
- Reductie van brandstofverbruik door hernieuwde aandacht voor het “nieuwe rijden” met een (online) instructie
- Onderzoeken van mogelijkheden tot groen gas
- Het structureel registreren van verbruiksgegevens

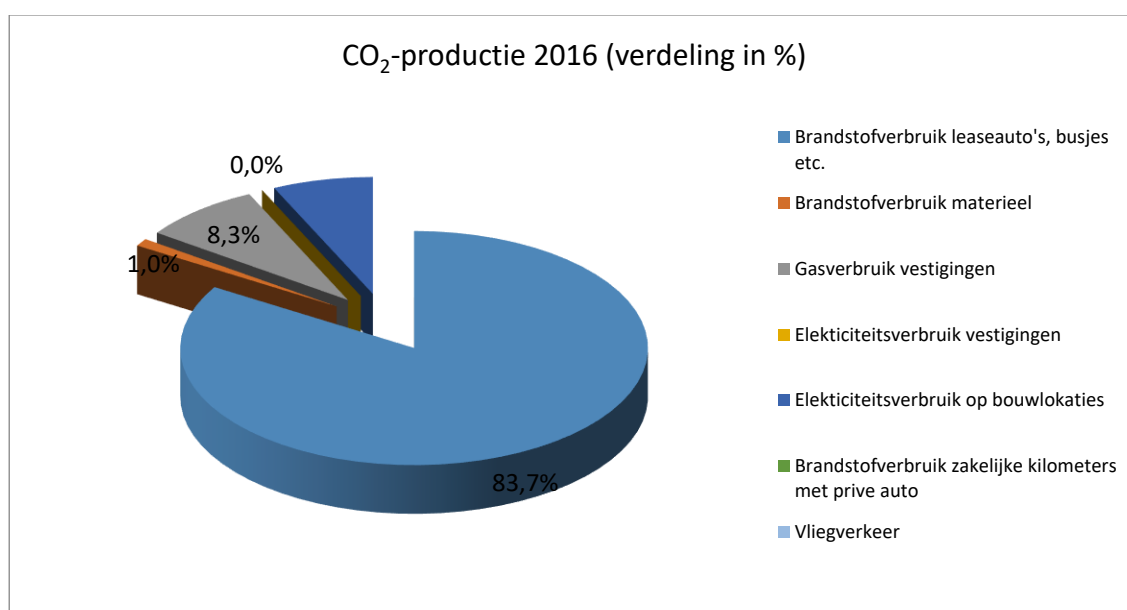
BIJLAGE 1: CO₂-PRODUCTIE 2016; OVERZICHT

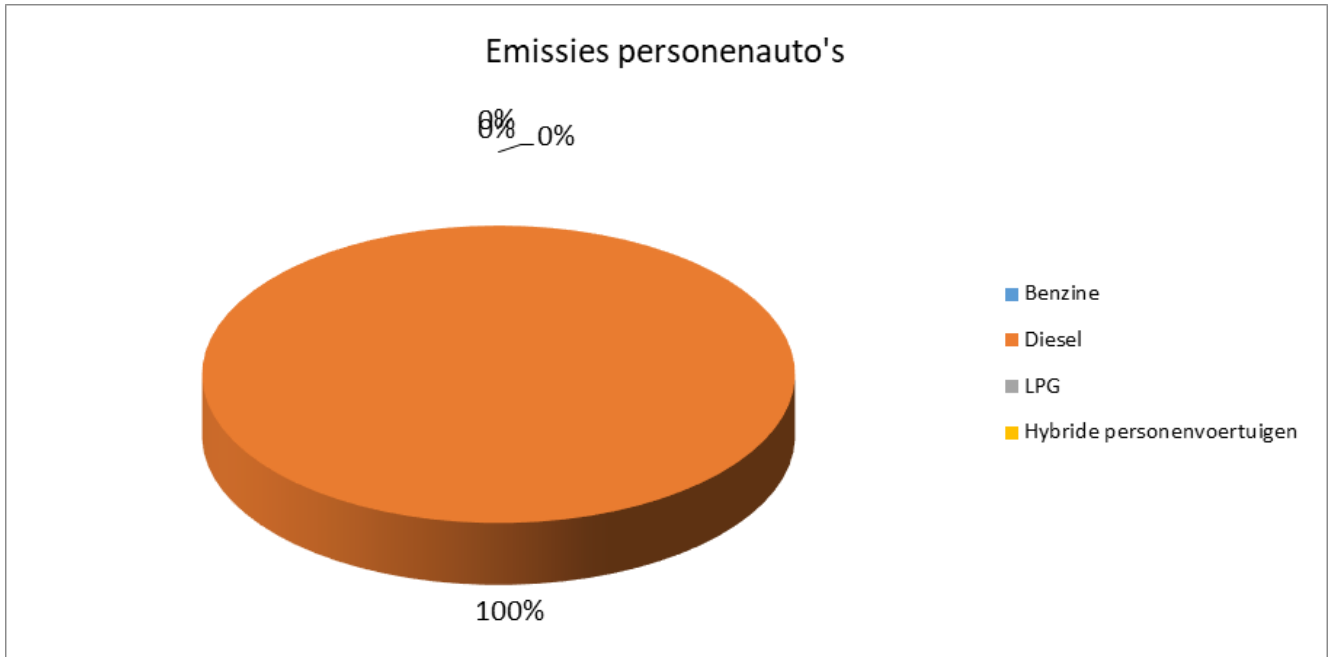
Emissies over de afgelopen jaren

Jaar	Kg CO ₂	Mandagen	Kg CO ₂ / mandag	% reductie t.o.v. 2016
Totaal CO ₂ Aanneming en Wegenbouw van Rosmalen BV 2020 (1 ^e helft):	15520	408	38,0	12,0%
Totaal CO ₂ Aanneming en Wegenbouw van Rosmalen BV 2019:	22340	636	35,1	18,8%
Totaal CO ₂ Aanneming en Wegenbouw van Rosmalen BV 2019 (2 ^e helft):	11380	295	38,6	10,7%
Totaal CO ₂ Aanneming en Wegenbouw van Rosmalen BV 2019 (1 ^e helft):	10970	341	32,2	25,5%
Totaal CO ₂ Aanneming en Wegenbouw van Rosmalen BV 2018:	19560	583	33,6	22,2%
Totaal CO ₂ Aanneming en Wegenbouw van Rosmalen BV 2018 (2 ^e helft):	9100	264	34,5	20,1%
Totaal CO ₂ Aanneming en Wegenbouw van Rosmalen BV 2018 (1 ^e helft):	10450	319	32,8	24,1%
Totaal CO ₂ Aanneming en Wegenbouw van Rosmalen BV 2017:	27470	687	40,0	7,4%
Totaal CO ₂ Aanneming en Wegenbouw van Rosmalen BV 2017 (2 ^e helft):	13770	304	45,3	+4,86%
Totaal CO ₂ Aanneming en Wegenbouw van Rosmalen BV 2016:	34900	808	43,2	n.v.t.

Totaaloverzicht 2016

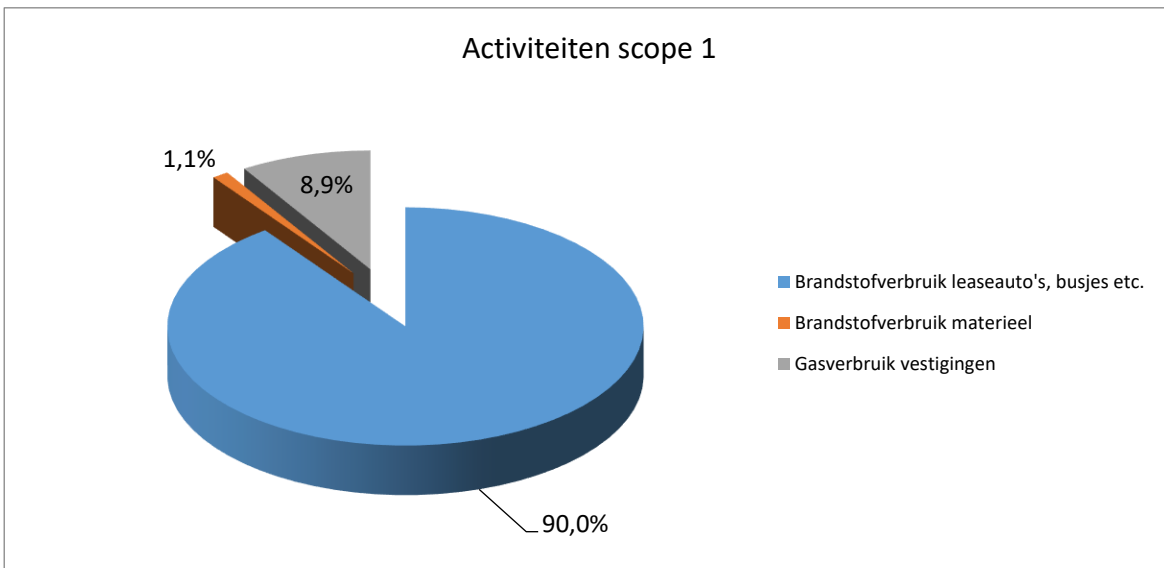
Activiteit	CO ₂ (ton/jr)	%	CO ₂ (ton/jr) PROJECTEN	CO ₂ (ton/jr) VESTIGING
Brandstofverbruik leaseauto's, busjes etc.	29,2	83,7%	0,0	29,2
Brandstofverbruik materieel	0,4	1,0%	0,0	0,4
Gasverbruik vestigingen	2,9	8,3%	0,0	2,9
Elekticiteitsverbruik vestigingen	0,0	0,0%	0,0	0,0
Elekticiteitsverbruik op bouwlocaties	2,4	6,9%	0,0	2,4
Brandstofverbruik zakelijke kilometers met prive auto	0,0	0,0%	0,0	0,0
Vliegverkeer	0,0	0,0%	0,0	0,0
Totaal	34,9	100,0%	0,0	34,9





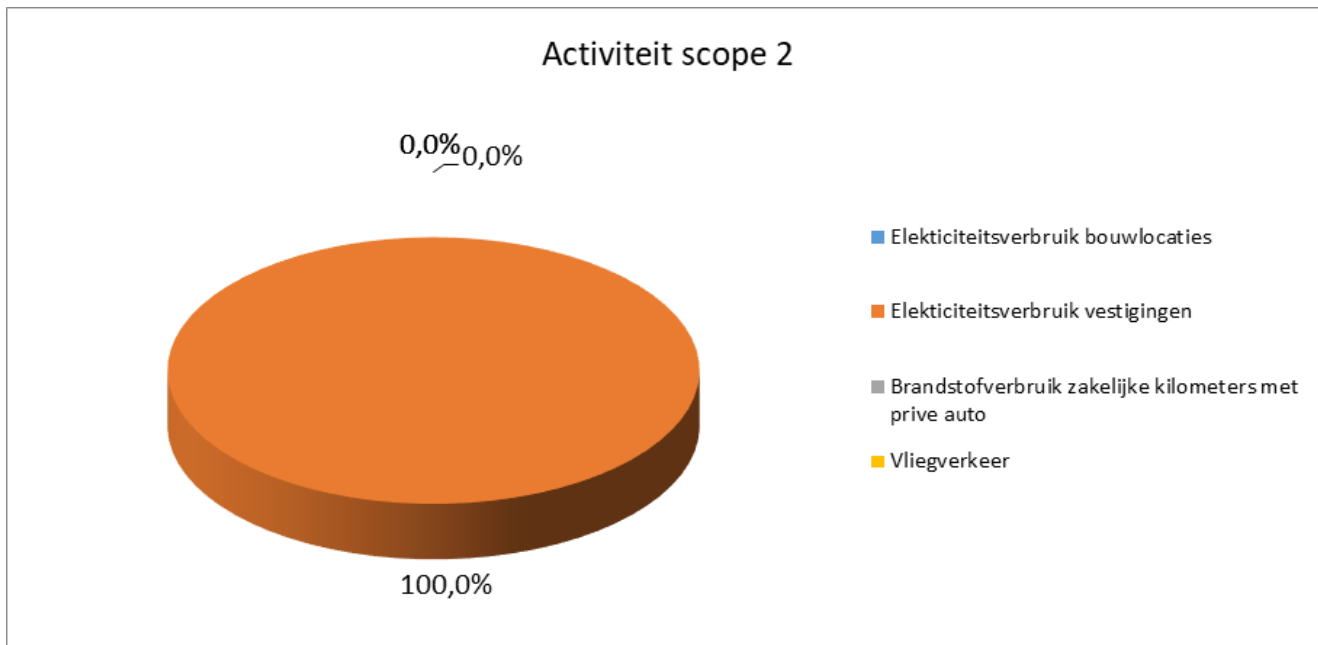
Scope 1 emissies:

Activiteiten scope 1	CO ₂ (ton/jr)	%
Brandstofverbruik leaseauto's, busjes etc.	29,2	90,0%
Brandstofverbruik materieel	0,4	1,1%
Gasverbruik vestigingen	2,9	8,9%
Totaal	32,4	100,0%



Scope 2 emissies

Activiteit scope 2	CO ₂ (ton/jr)	%
Elekticiteitsverbruik vestigingen	0,0	0,0%
Elekticiteitsverbruik op bouwlocaties	2,4	100,0%
Brandstofverbruik zakelijke kilometers met prive auto	0,0	0,0%
Vliegverkeer	0,0	0,0%
Totaal	2,4	100,0%



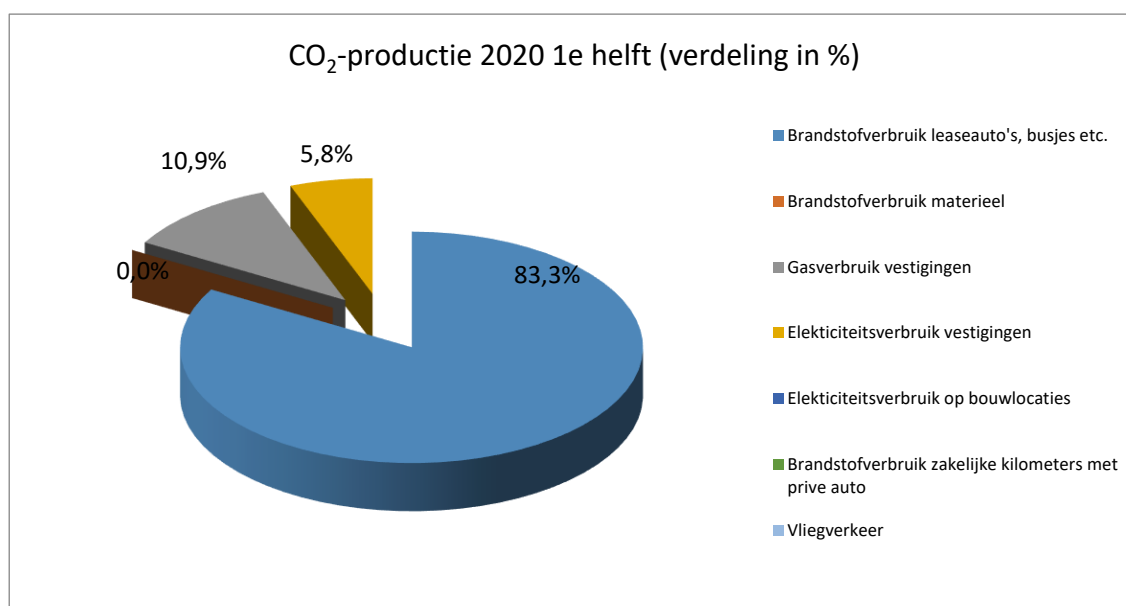
BIJLAGE 2: CO₂-PRODUCTIE 2020 1^E HELFT; OVERZICHT

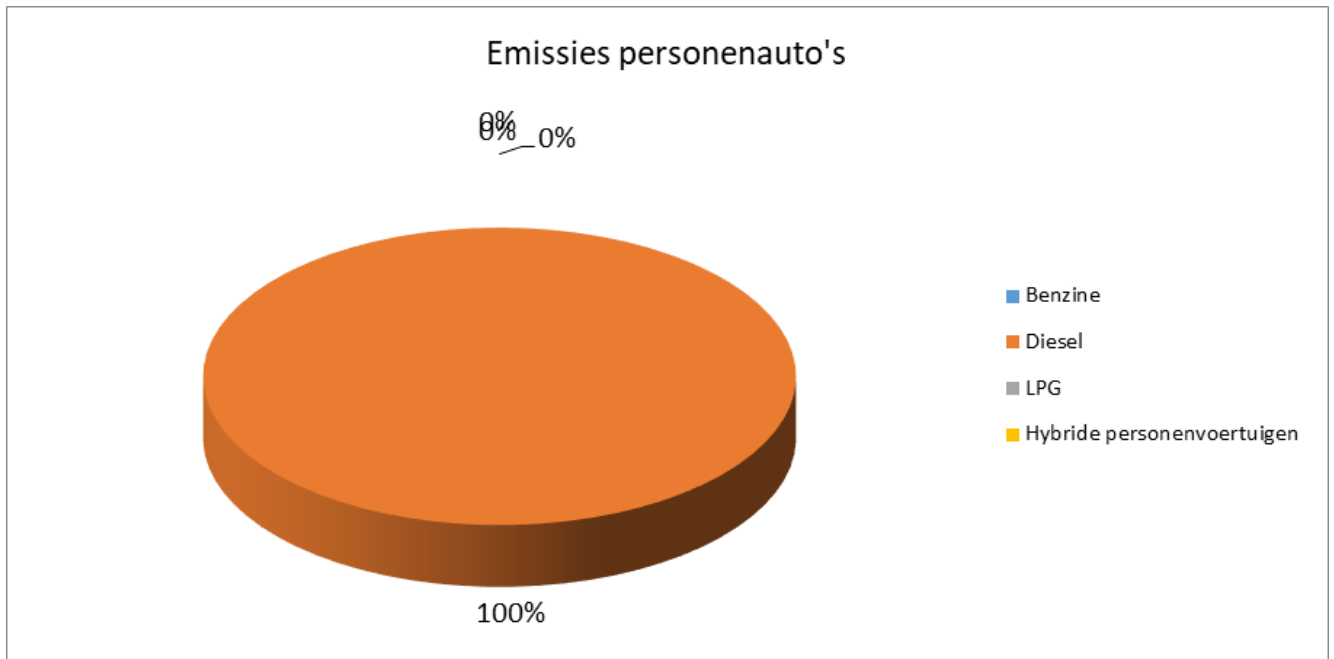
Emissies over de afgelopen jaren

Jaar	Kg CO ₂	Mandagen	Kg CO ₂ / mandag	% reductie t.o.v. 2016
Totaal CO ₂ Aanneming en Wegenbouw van Rosmalen BV 2020 (1 ^e helft):	15520	408	38,0	12,0%
Totaal CO ₂ Aanneming en Wegenbouw van Rosmalen BV 2019:	22340	636	35,1	18,8%
Totaal CO ₂ Aanneming en Wegenbouw van Rosmalen BV 2019 (2 ^e helft):	11380	295	38,6	10,7%
Totaal CO ₂ Aanneming en Wegenbouw van Rosmalen BV 2019 (1 ^e helft):	10970	341	32,2	25,5%
Totaal CO ₂ Aanneming en Wegenbouw van Rosmalen BV 2018:	19560	583	33,6	22,2%
Totaal CO ₂ Aanneming en Wegenbouw van Rosmalen BV 2018 (2 ^e helft):	9100	264	34,5	20,1%
Totaal CO ₂ Aanneming en Wegenbouw van Rosmalen BV 2018 (1 ^e helft):	10450	319	32,8	24,1%
Totaal CO ₂ Aanneming en Wegenbouw van Rosmalen BV 2017:	27470	687	40,0	7,4%
Totaal CO ₂ Aanneming en Wegenbouw van Rosmalen BV 2017 (2 ^e helft):	13770	304	45,3	+4,86%
Totaal CO ₂ Aanneming en Wegenbouw van Rosmalen BV 2016:	34900	808	43,2	n.v.t.

Totaaloverzicht 2020 1^e helft

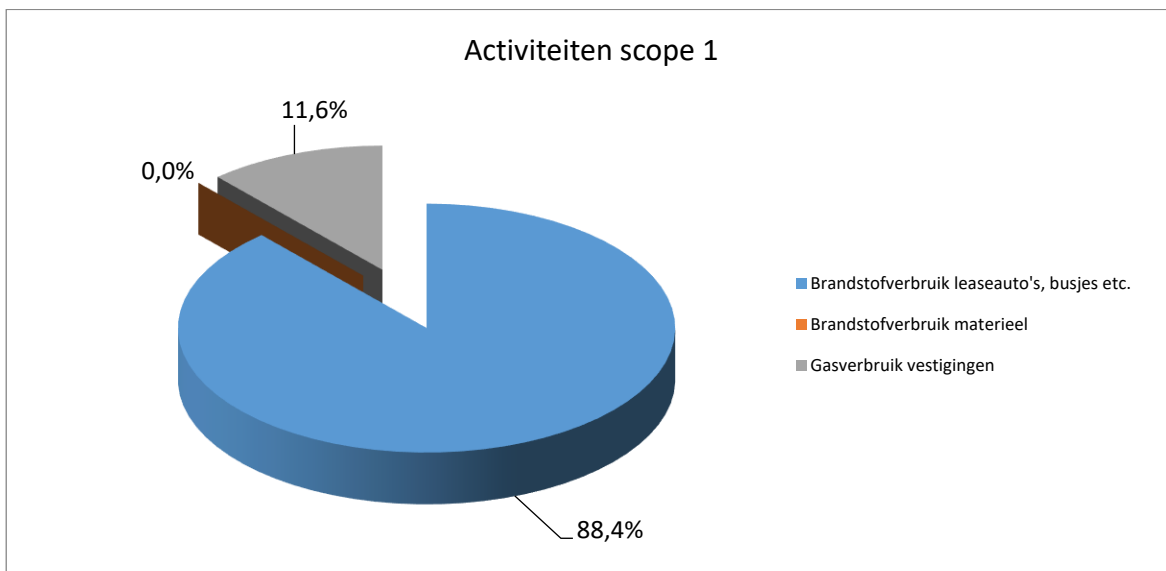
Activiteit	CO ₂ (ton/jr)	%	CO ₂ (ton/jr) PROJECTEN	CO ₂ (ton/jr) VESTIGING
Brandstofverbruik leaseauto's, busjes etc.	13,0	83,3%	0,0	13,0
Brandstofverbruik materieel	0,0	0,0%	0,0	0,0
Gasverbruik vestigingen	1,7	10,9%	0,0	1,7
Elekticiteitsverbruik vestigingen	0,9	5,8%	0,0	0,9
Elekticiteitsverbruik op bouwlocaties	0,0	0,0%	0,0	0,0
Brandstofverbruik zakelijke kilometers met prive auto	0,0	0,0%	0,0	0,0
Vliegverkeer	0,0	0,0%	0,0	0,0
Totaal	15,6	100,0%	0,0	15,6





Scope 1 emissies:

Activiteiten scope 1	CO ₂ (ton/jr)	%
Brandstofverbruik leaseauto's, busjes etc.	13,0	88,4%
Brandstofverbruik materieel	0,0	0,0%
Gasverbruik vestigingen	1,7	11,6%
Totaal	14,7	100,0%



Scope 2 emissies

Activiteit scope 2	CO ₂ (ton/jr)	%
Elekticiteitsverbruik bouwlocaties	0,0	0,0%
Elekticiteitsverbruik vestigingen	0,8	100,0%
Brandstofverbruik zakelijke kilometers met prive auto	0,0	0,0%
Vliegverkeer	0,0	0,0%
Totaal	0,8	100,0%

