

# **Jaarrapportage**

## **2017 1e helft**

### **CO<sub>2</sub>-prestatieladder**



## **Van Rosmalen B.V.**

Weidestraat 7-B  
5241 CA ROSMALEN  
tel. 073 523 26 32  
M. [info@vanrosmalenbv.nl](mailto:info@vanrosmalenbv.nl)  
[www.vanrosmalenbv.nl](http://www.vanrosmalenbv.nl)

Opgesteld d.d.: **Augustus 2017**

Revisie: **001**

Opgesteld door:

Voor akkoord:

Naam: **Ing. P. Akkermans**

Naam: **Dhr. J. van Rosmalen**

d.d. **08-08-2017**

d.d. **08-08-2017**

## INHOUDSOPGAVE

<b>INHOUDSOPGAVE.....</b>	<b>2</b>
<b>1.     Beleid en Visie.....</b>	<b>3</b>
<b>2.     Organisatie.....</b>	<b>4</b>
<b>2.1 Rapporterende Organisatie.....</b>	<b>4</b>
<b>2.2 Verantwoordelijke personen. ....</b>	<b>4</b>
<b>2.3 Organisatiegrenzen. ....</b>	<b>4</b>
<b>2.4 ISO 14064.....</b>	<b>4</b>
<b>3.     CO<sub>2</sub> productie .....</b>	<b>6</b>
<b>3.1 Grondslag van de analyse.....</b>	<b>6</b>
<b>3.2 Gerapporteerde periode.....</b>	<b>6</b>
<b>3.3 Scope 1: directe CO<sub>2</sub>-emissies .....</b>	<b>6</b>
<b>3.4 Scope 2: indirecte CO<sub>2</sub>-emissies .....</b>	<b>6</b>
<b>3.5 Scope 3: Indirecte overige CO<sub>2</sub>-emissies .....</b>	<b>7</b>
<b>3.6 Mogelijke onnauwkeurigheden bij het meten en vaststellen van CO<sub>2</sub>-emissies.....</b>	<b>7</b>
<b>3.7 Betrokkenheid van medewerkers.....</b>	<b>7</b>
<b>4.     Reductiedoelstellingen.....</b>	<b>8</b>
<b>4.1 Algemene opmerkingen.....</b>	<b>8</b>
<b>4.2 Kwalitatief beschreven doelstellingen .....</b>	<b>8</b>
<b>5.     Vooruitblik jaar 2017 (2<sup>e</sup> HELFT) en 2018.....</b>	<b>9</b>
<b>Bijlage 1: CO<sub>2</sub>-productie 2016; Overzicht .....</b>	<b>10</b>
<b>Emissies over de afgelopen jaren.....</b>	<b>10</b>
<b>Totaaloverzicht 2016 .....</b>	<b>10</b>
<b>Scope 1 emissies:.....</b>	<b>11</b>
<b>Scope 2 emissies.....</b>	<b>12</b>
<b>Bijlage 2: CO<sub>2</sub>-productie 2017 1<sup>e</sup> helft; Overzicht .....</b>	<b>13</b>
<b>Emissies over de afgelopen jaren.....</b>	<b>13</b>
<b>Totaaloverzicht 2017 1<sup>e</sup> helft.....</b>	<b>13</b>
<b>Scope 1 emissies:.....</b>	<b>15</b>
<b>Scope 2 emissies.....</b>	<b>15</b>

## 1. BELEID EN VISIE

Het beleid van Aanneming en Wegenbouw van Rosmalen BV wordt gerealiseerd door de bedrijfsvoering continu af te stemmen op de wensen van de afnemers. Aanneming en Wegenbouw van Rosmalen BV onderscheidt zich van haar concurrenten met een door kennis en toegevoegde waarde gedreven aannemingsbedrijf in de grond- weg- en waterbouw.

Het is de verantwoordelijkheid van de directie er voor zorg te dragen dat binnen het bedrijf de juiste middelen en voldoende praktisch en theoretisch geschoold personeel beschikbaar is voor het implementeren van het geformuleerde beleid.

Doelmatig en beheerst verrichten van werkzaamheden is inherent aan een bedrijfsvoering die openstaat voor verbetering en aanpassingen. Het beleid en de organisatie als geheel is bij voortduring onderhevig aan het bepalen van doelstellingen, de uitvoering en beoordeling van preventieve en correctieve maatregelen en indien nodig aanpassing van het beleid. Dit geheel wordt verder vormgegeven binnen de kaders van de voor Aanneming en Wegenbouw van Rosmalen BV geldende wet- en regelgeving. Hierbij sluit ook de doelstelling tot CO<sub>2</sub>-productie van Aanneming en Wegenbouw van Rosmalen BV naadloos aan.

Om de implementatie van het beleid binnen de organisatie op structurele wijze te laten plaatsvinden wordt er jaarlijks door de directie een plan vastgesteld. Het plan bevat concrete doelstellingen en wordt periodiek door de directie bewaakt op de voortgang waardoor een continue verbetering wordt gerealiseerd.

Als hulpmiddel bij de realisatie van het geformuleerde beleid werd aan de organisatie en beheersing van processen structuur gegeven door het implementeren van een zorgsysteem conform de eisen en richtlijnen uit de NEN-EN-ISO 9001:2015 norm, de VCA\*\* 2008-5.1 en de CO<sub>2</sub>-prestatieladder (ambitieniveau 3) versie 3.0.

Op deze wijze zullen wij samen met medewerkers, afnemers, leveranciers en onderaannemers blijven werken aan een veilige werkomgeving, kwalitatief goede en duurzame producten en een reductiedoelstelling ten aanzien van CO<sub>2</sub>-emissies die aansluit bij de huidige marktbeleving..

Rosmalen, augustus 2017

Dhr. Jan van Rosmalen  
Aanneming en Wegenbouw van Rosmalen BV

## 2. ORGANISATIE

### 2.1 Rapporterende Organisatie.

Aanneming en Wegenbouw van Rosmalen BV verzamelt en verwerkt continue de benodigde gegevens die nodig zijn voor de CO<sub>2</sub>-inventarisatie. Elk halfjaar worden de gegevens verwerkt in een CO<sub>2</sub>-rapportage. De resultaten worden gepubliceerd op de website van Aanneming en Wegenbouw van Rosmalen BV Deze rapportage betreft de eerste helft van het jaar 2017. Als referentiejaar is het jaar 2016 vastgesteld.

### 2.2 Verantwoordelijke personen.

De financiële administratie is primair verantwoordelijk voor de ordentelijke verzameling en verwerking van de verbruiken. Dit gebeurt met name op basis van de inkopen, het opnemen van meterstanden en gegevens die door medewerkers worden doorgegeven.

De berekening van de CO<sub>2</sub>-emissies, zijn gebaseerd op de geformuleerde conversiefactoren uit het handboek "CO<sub>2</sub>-prestatieladder" versie 3.0 van het SKAO zoals gepubliceerd op [www.co2emissiefactoren.nl](http://www.co2emissiefactoren.nl). Deze registraties worden in 2017 uitgesplitst naar verbruiken per scope gerelateerd aan bedrijfsactiviteiten vanuit de bedrijfslocatie in Rosmalen. Er is geen aparte registratie voor verbruiken gerelateerd aan projecten omdat door Aanneming en Wegenbouw van Rosmalen BV niet zelfstandig of in een samenwerkingsverband in 2017 tot op heden projecten werden uitgevoerd waaruit gunningsvoordeel is verkregen. Mocht dit in de toekomst van toepassing worden dan zal voor projecten met een CO<sub>2</sub>-gunningsvoordeel een aparte registratie worden bijgehouden.

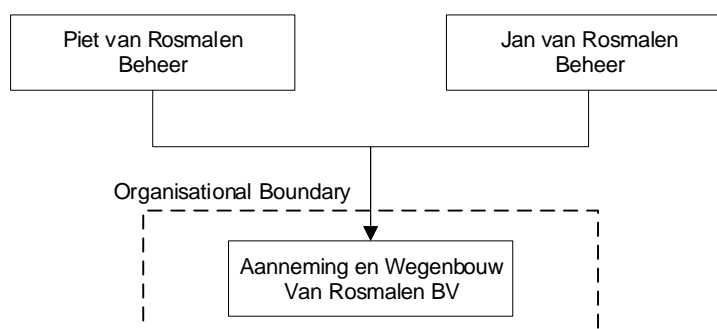
De diverse verbruiken worden periodiek ingevoerd in het daarvoor beschikbare Excel werkblad. De KAM-afdeling is verantwoordelijk voor het juist inrichten van de conversiefactoren zodat de uitkomsten (CO<sub>2</sub>-uitstoot) voldoen aan de in de ladder gestelde eisen.

Aan de hand van de uitkomsten zal ieder half jaar in de voortgangsrapportage vooral zichtbaar worden gemaakt wat de huidige stand van zaken is, welke mogelijke onnauwkeurigheden er in de cijfers zitten (incl. toelichting) en zal er worden vooruit gekeken naar het komende (half) jaar.

De voortgangsrapportage zal worden besproken met de directie van Aanneming en Wegenbouw van Rosmalen BV De directie en in persoon de directievertegenwoordiger, dhr. Jan van Rosmalen is ook verantwoordelijk voor de effectuering en uitvoering van afgesproken acties.

### 2.3 Organisatiegrenzen.

Hier onder zijn weergegeven de concernrelaties waarvan Aanneming en Wegenbouw van Rosmalen BV onderdeel uit maakt.



De organisatiegrenzen van de te certificeren organisatie blijft hiermee beperkt tot uitsluitend Aanneming en Wegenbouw van Rosmalen BV aangezien op geen enkele wijze Piet van Rosmalen Beheer en Jan van Rosmalen Beheer voorkomen op de leverancierslijst van Aanneming en Wegenbouw van Rosmalen BV

### 2.4 ISO 14064

Deze voortgangsrapportage is opgesteld in overeenstemming met de richtlijnen volgens de NEN/ISO 14064-1:2012.

## Validatie ten opzichte van de ISO 14064-1:2012 paragraaf 7.3.1 "GHG Report Content"

- a) description of the reporting organization;  
*Deze is beschreven op de voorpagina van de rapportage. De organisational boundaries zijn in deze rapportage opgenomen in paragraaf 2.3*
- b) person responsible;  
*De verantwoordelijke personen binnen de CO<sub>2</sub>-registraties en reductiedoelstellingen zijn opgenomen in paragraaf 2.2 van deze rapportage*
- c) reporting period covered;  
*De periode waarover in deze rapportage wordt gerapporteerd is aangegeven in paragraaf 3.2.*
- d) documentation of organizational boundaries (4.1);  
*De organizational boundaries zijn in deze rapportage opgenomen in paragraaf 2.3*
- e) direct GHG emissions, quantified separately for each GHG, in tonnes of CO<sub>2</sub>e (4.2.2);  
*CO<sub>2</sub>-emissies zijn opgenomen in paragraaf 3.3, 3.4 en 3.5 van deze rapportage.*
- f) a description of how CO<sub>2</sub> emissions from the combustion of biomass are treated in the GHG inventory (4.2.2);  
*Welke rol CO<sub>2</sub>-emissies uit biomassa hebben binnen Aanneming en Wegenbouw van Rosmalen BV is opgenomen in paragraaf 3.3 van deze rapportage.*
- g) if quantified, GHG removals, quantified in tonnes of CO<sub>2</sub>e (4.2.2);  
*De hoeveelheid tonnen CO<sub>2</sub>-emissies is gekwantificeerd in bijlage 1 van deze rapportage.*
- h) explanation for the exclusion of any GHG sources or sinks from the quantification (4.3.1);  
*Uitsluitingen en onzuiverheden in de bepaling van de CO<sub>2</sub>-emissies zijn opgenomen in paragraaf 3.6 van deze rapportage.*
- i) energy indirect GHG emissions associated with the generation of imported electricity, heat or steam, quantified separately in tonnes of CO<sub>2</sub>e (4.2.3);  
*CO<sub>2</sub>-emissies zijn opgenomen in paragraaf 3.3, 3.4 en 3.5 van deze rapportage.*
- j) the historical base year selected and the base-year GHG inventory (5.3.1);  
*Het basis jaar is 2016 en het lopende jaar waarvan de CO<sub>2</sub>-emissies zijn berekend is in deze rapportage 2017. De berekening over het basisjaar 2016 is opgenomen in een separate Excel tabel die bij wijziging van emissiefactoren wordt herberekend. Het totaal van de emissies per scope in het basis jaar zijn opgenomen in deze rapportage en dienen als vergelijking in relatie tot het behalen van doelstellingen.*
- k) explanation of any change to the base year or other historical GHG data, and any recalculation of the base year or other historical GHG inventory (5.3.2);  
*De berekening over het basisjaar 2016 is opgenomen in een separate Excel tabel die bij wijziging van emissiefactoren wordt herberekend. De herberekende waarden worden in de rapportage meegenomen als vergelijking en het vaststellen van de doelstellingen en de realisatie ervan.*
- l) reference to, or description of, quantification methodologies including reasons for their selection (4.3.3);  
*In deze rapportage wordt verwezen naar de van toepassing zijn de versie van de CO<sub>2</sub>-prestatieladder en de verwijzing naar de conversiefactoren op de website [www.co2emissiefactoren.nl](http://www.co2emissiefactoren.nl)*
- m) explanation of any change to quantification methodologies previously used (4.3.3);  
*Indien van toepassing worden deze beschreven in de inleiding van deze rapportage. Ten opzichte van het voorgaande jaar is er geen wijziging geweest in de methode bij het vaststellen van de hoeveelheid CO<sub>2</sub>-emissies*
- n) reference to, or documentation of, GHG emission or removal factors used (4.3.5);  
*emissiefactoren die moeten worden gebruikt zijn voorgeschreven in de standaard CO<sub>2</sub>-prestatieladder versie 3. Daarin wordt aangegeven dat de emissiefactoren van de website [www.co2emissiefactoren.nl](http://www.co2emissiefactoren.nl) moeten worden gebruikt. Dat wordt ook in deze rapportage bevestigd. Wijzigingen in emissiefactoren worden jaarlijks gecontroleerd bij het vaststellen van de jaarlijkse emissies. Indien nodig worden berekeningen aan de hand van gewijzigde factoren, ook met terugwerkende kracht, aangepast.*
- o) description of the impact of uncertainties on the accuracy of the GHG emissions and removals data (5.4);  
*Een beschrijving van de onzekerheden en de impact daarvan zijn opgenomen in paragraaf 3.6 van deze rapportage.*
- p) a statement that the GHG report has been prepared in accordance with this part of ISO 14064;  
*Een verklaring dat CO<sub>2</sub>-emissierapportage voldoet aan de ISO 14064-1 is opgenomen in paragraaf 2.4 van deze rapportage.*
- q) a statement describing whether the GHG inventory, report or assertion has been verified, including the type of verification and level of assurance achieved.  
*Een verklaring over het al dan niet uitvoeren van een verificatie van deze rapportage is opgenomen in paragraaf 3.1 van deze rapportage. Hier wordt gemeld dat een verificatie door een erkend bureau niet is uitgevoerd, maar ook dat een interne verificatie niet van toepassing is.*

## 3. CO<sub>2</sub> PRODUCTIE

### 3.1 Grondslag van de analyse

De analyse van de CO<sub>2</sub>-productie is gebaseerd op de beschreven scope-indeling van de SKAO Handboek CO<sub>2</sub>-prestatieladder versie 3.0 en de conversiefactoren zoals opgenomen op de website [www.co2emissiefactoren.nl](http://www.co2emissiefactoren.nl).

Alle gemaakte formats voor het verzamelen en verwerken van gegevens leiden ertoe dat per scope project- en kantoor gerelateerde informatie kan worden gegeven over de vorderingen.

Validatie en verificatie van de CO<sub>2</sub>-productie zoals in deze rapportage is weergegeven, door een extern erkend verificatiebureau, heeft niet plaatsgevonden. Ook een interne controle is niet uitgevoerd.

### 3.2 Gerapporteerde periode

De in deze rapportage vermelde voortgang heeft betrekking op het jaar 2017. 2016 is gebruikt als referentiejaar.

2016 is als basisjaar gebruikt aangezien in dit jaar werd besloten om de CO<sub>2</sub>-reductie op te pakken en de CO<sub>2</sub>-prestatieladder te gaan beklimmen. 2017 is het eerste jaar waarvan de volledige hoeveelheid aan CO<sub>2</sub>-productie werd berekend op basis van een volledige set registraties. In 2017 werd in de eerste helft een totaal aan 13,2 Ton aan CO<sub>2</sub> uitgestoten door Aanneming en Wegenbouw van Rosmalen BV Dit is geheel volgens verwachting zoals we dat medio 2016 hebben voorspeld. Als we dat extrapoleren naar het gehele jaar dan zal het totaal aan CO<sub>2</sub>-emissies uit komen op 26,4 ton CO<sub>2</sub> in 2017. Daarmee word een absolute reductie van 8,3 ton CO<sub>2</sub> ten opzichte van 34,7 Ton CO<sub>2</sub> in 2016 gerealiseerd. Dit betekent een procentuele reductie van ruim 20%

Gerelateerd aan het aantal werkbare dagen betekent dit een uitstoot van 34,5 kg per mandag in de eerste helft van 2017 ten opzichte van 43,0 kg per mandag in het referentiejaar 2016. Hiermee is dan een reductie van CO<sub>2</sub>-emissies gerealiseerd van ongeveer 20% ten opzichte van de emissies in 2016. Het aantal mandagen over de eerste helft van 2017 is licht gedaald ten opzichte van 2016. Hierdoor is in overeenstemming met absolute besparingen in CO<sub>2</sub>-emissies de relatieve reductie in 2017 ook wat lager uitgevallen.

Kijken we naar de reductiedoelstellingen die we hebben vastgesteld voor de komende jaren. Namelijk de 20% minder CO<sub>2</sub>-emissies in 2020 ten opzichte van 2016 en 30% minder CO<sub>2</sub>-emissies in 2025 ten opzichte van 2016, dan kunnen we in ieder geval zeggen dat we op de goede weg zijn.

Op basis van het totaal aan CO<sub>2</sub>-emissies behoort Aanneming en Wegenbouw van Rosmalen BV tot de kleine bedrijven voor leveringen en diensten.

### 3.3 Scope 1: directe CO<sub>2</sub>-emissies

Scope 1 bevat gegevens die direct betrekking hebben op de uitvoering van de werkzaamheden door Aanneming en Wegenbouw van Rosmalen BV Hierbij valt dan te denken aan gas, brandstofverbruik van personenauto's en overige bedrijfsvoertuigen. Maar ook de door Aanneming en Wegenbouw van Rosmalen BV verbruikte brandstoffen voor materieel en equipment (op projecten) maken hier onderdeel van uit.

CO<sub>2</sub>-emissies vanuit Biomassa is bij Aanneming en Wegenbouw van Rosmalen BV niet van toepassing.

De genoemde personenauto's betreffen de auto's van de zaak voor uitvoering van werkzaamheden door de directie, uitvoerder en projectleider. Daarnaast zijn een aantal bedrijfsvoertuigen in gebruik voor het verplaatsen van operationele medewerkers naar projecten op basis van woon- en werkverkeer. Verbruiken bestaan hier dan met name uit diesel.

Bij de verdeling van de CO<sub>2</sub>-belasting over de vestiging of de projecten wordt onderscheid gemaakt tussen emissies op de vestiging en op de projecten. Echter worden er door Aanneming en Wegenbouw van Rosmalen BV nog geen projecten gerealiseerd. Daarmee zijn de emissies gerelateerd aan projecten gelijk aan nul. Indien projecten in de toekomst mee gaan spelen zullen registraties zo worden ingericht dat deze ook apart worden geregistreerd.

Een samenvatting met grafische weergave van scope 1 emissies is opgenomen als bijlage van deze rapportage.

### 3.4 Scope 2: indirecte CO<sub>2</sub>-emissies

Scope 2 bevat gegevens die noodzakelijk zijn voor de uitoefening van het bedrijf, maar niet direct gerelateerd zijn aan de productie / projecten. Hierin onderscheiden zich:

- Het elektriciteitsverbruik
- Zakelijke kilometers met privé auto's
- Vliegreizen.

Bij Aanneming en Wegenbouw van Rosmalen BV is alleen het elektriciteitsverbruik van toepassing.

Een samenvatting met grafische weergave van scope 2 emissies is opgenomen als bijlage van deze rapportage.

### 3.5 Scope 3: Indirecte overige CO<sub>2</sub>-emissies

Aanneming en Wegenbouw van Rosmalen BV heeft als ambitie de CO<sub>2</sub>-prestatieladder te implementeren op niveau 3. Daarmee hebben wij nog geen aandacht besteed aan de inventarisatie van scope 3 emissies.

Scope 3 emissies bevat eveneens emissies die wel noodzakelijk zijn voor de uitvoering van de bedrijfsactiviteiten, maar ook weer niet direct gerelateerd zijn aan de projecten. Hierin onderscheiden wij:

- Afvalstromen
- Het brandstofverbruik van onderaannemers en ingehuurde medewerkers
- Waterverbruik
- Kilometers woon- werkverkeer.
- Verbruiken (elektriciteit en brandstof) voor ingehuurd equipment, indien gehuurd inclusief brandstof / elektro.

### 3.6 Mogelijke onnauwkeurigheden bij het meten en vaststellen van CO<sub>2</sub>-emissies

De grootste onnauwkeurigheid zal zitten in de aanlevering van de gegevens van toeleveranciers en de eigen registraties. Op basis van verbruikcijfers die in een aantal gevallen de jaargrens overschrijden is op basis van evenredigheid het verbruik over de te rapporteren periode berekend. In de loop van 2017 zal er aandacht worden besteed aan het inrichten van maandelijkse registraties en verbruiken. Naast het feit dat met deze registraties dan afwijkingen eerder worden gesignaleerd en kan worden bijgestuurd zijn de verbruiken over een kalender jaar (of deel daarvan) nauwkeuriger vast te stellen.

In 2016 zit er een onnauwkeurigheid op de volgende punten:

- Niet van alle auto's is het daadwerkelijke verbruik van brandstoffen op basis van liters beschikbaar. De verbruiken zijn vanuit gereden kilometers terug gerekend naar verbruikte liters brandstof op basis van verbruikcijfers die door de fabrikant van de auto wordt opgegeven.
- Het aantal gereden kilometers per bedrijfsvoertuig is vastgesteld op basis van de registraties bij onderhoudsbeurten. Het aantal gereden kilometers is naar evenredigheid berekend over deze periode.
- Voor het elektriciteitsverbruik en gasverbruik wordt gebruik gemaakt van één meter waar ook de verbruiken van het woonhuis op worden geregistreerd. Op basis van een beredeneerde verdeling wordt een hoeveelheid elektriciteit en gas aan het woonhuis en aan het kantoor toebedeeld. Het aanbrengen van gescheiden meters heeft hier geen meerwaarde.
- De (nieuwe) emissiefactor van aardgas is niet bekend; derhalve is de laatst bekende emissiefactor gehanteerd.

### 3.7 Betrokkenheid van medewerkers

Onze medewerkers worden periodiek in overleg en/of aan de hand van uitgegeven informatie op de hoogte gehouden van de ontwikkelingen. Voornamelijk tijdens toolboxmeetings en via e-mail berichten. Na publicatie van de CO<sub>2</sub>-prestatie op de website kunnen zij die natuurlijk ook raadplegen.

Bij realisatie van geformuleerde doelstellingen is, waar van toepassing, gevraagd actief mee te denken en actie te ondernemen om doelstellingen te bewerkstelligen. In de meest recente management review werd de evaluatie van doelstellingen in relatie tot de CO<sub>2</sub>-prestatieladder meegenomen (dit jaar nog als aanvulling, maar bij de managementbeoordeling over het jaar 2017 staan de CO<sub>2</sub>-emissies als vast onderdeel op de agenda..

## 4. REDUCTIEDOELSTELLINGEN

### 4.1 Algemene opmerkingen

Bij de formulering van de reductiedoelstellingen is getracht deze zo realistisch mogelijk te formuleren, met inachtneming van een zo groot mogelijke praktische haalbaarheid.

Door middel van de halfjaarlijkse voortgangsrapportages zal de doelstelling in combinatie met de praktische haalbaarheid worden getoetst en worden toegelicht.

### 4.2 Kwalitatief beschreven doelstellingen

In de energieanalyse 2016-2019 is beschreven welke concrete doelstellingen door Aanneming en Wegenbouw van Rosmalen BV zijn opgesteld voor de periode 2017 – 2025. Naar aanleiding van de resultaten van het basisjaar 2016 zijn deze doelstellingen geformuleerd.

De doelstellingen luiden als volgt:

1. Aanneming en Wegenbouw van Rosmalen BV wil in 2020 ten opzichte van 2016; 20% minder CO<sub>2</sub> per gewerkte mandag uitstoten.
2. Aanneming en Wegenbouw van Rosmalen BV wil in 2025 ten opzichte van 2016; 30% minder CO<sub>2</sub> per gewerkte mandag uitstoten

Om deze doelstelling te kunnen realiseren zal aandacht worden besteed aan, dan wel onderzoek worden gedaan naar:

Omschrijving	Startdatum	Verantwoordelijk
Het vervangingsbeleid voor voertuigen, materieel en equipment verder uitwerken en implementeren <i>Bij selectie van nieuwe middelen wordt ook het energieverbruik en verbruik van fossiele brandstoffen meegewogen.</i>	Juli 2017	Dhr. Jan van Rosmalen
Onderzoek naar toepassen van LED verlichting op de bedrijfslocatie <i>De mogelijkheden voor LED verlichting op de kantoren zal worden onderzocht</i>	Oktober 2018	Dhr. Jan van Rosmalen
Introductie van het Nieuwe Rijden <i>(Instructie hierover heeft al in 2017 plaats gevonden)</i>	Augustus 2017	Dhr. Jan van Rosmalen
Werken aan reductie van brandstofverbruik op individueel niveau. Als doelstelling vastgelegd 5% lager verbruik per gereden kilometer ten opzichte van eerder bestuurde voertuigen door dezelfde chauffeur.	Januari 2019	Dhr. Jan van Rosmalen
Deelname aan een online instructie voor het nieuwe rijden door alle medewerkers met een bedrijfsauto bij Aanneming en Wegenbouw van Rosmalen BV	Juli 2018	Dhr. Jan van Rosmalen
Een instructie opstellen en verspreiden onder alle medewerkers van Aanneming en Wegenbouw van Rosmalen BV met betrekking tot het tenminste tweemaal per jaar controleren van de bandenspanning en het nut daarvan.	December 2018	Dhr. Jan van Rosmalen



## 5. VOORUITBLIK JAAR 2017 (2<sup>E</sup> HELFT) EN 2018

Het jaar 2017 zal in het teken staan van het verder ontwikkelen en implementeren van de keteninitiatieven en analyses. Hierbij zal ook worden gekeken naar verdere afstemming van de CO<sub>2</sub>-prestatieladder binnen het huidige beleid van Aanneming en Wegenbouw van Rosmalen BV. Het KAM-managementsysteem biedt een goed kader om ook de CO<sub>2</sub>-prestatieladder verder te ontwikkelen en de doelstellingen te realiseren.

Op een aantal onderdelen van de CO<sub>2</sub>-prestatieladder zal er in 2017 in het bijzonder aandacht zijn:

- Actieve deelname aan keten- en sectorinitiatieven
  - o Het nieuwe rijden
  - o Project gemeente 's Hertogenbosch
- Reductie van brandstof verbruiken door hernieuwde aandacht voor het "nieuwe rijden" met een online instructie
- Introductie van groene stroom
- Onderzoeken van mogelijkheden tot Groen Gas.

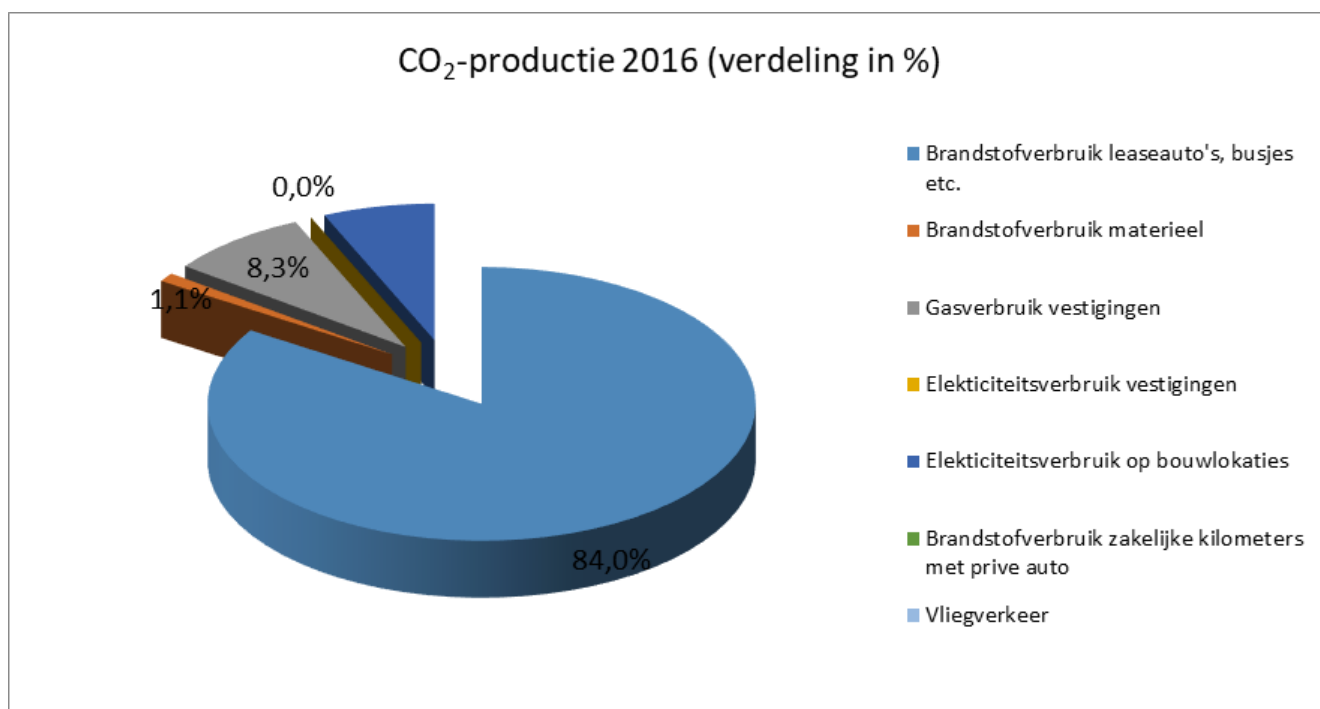
## BIJLAGE 1: CO<sub>2</sub>-PRODUCTIE 2016; OVERZICHT

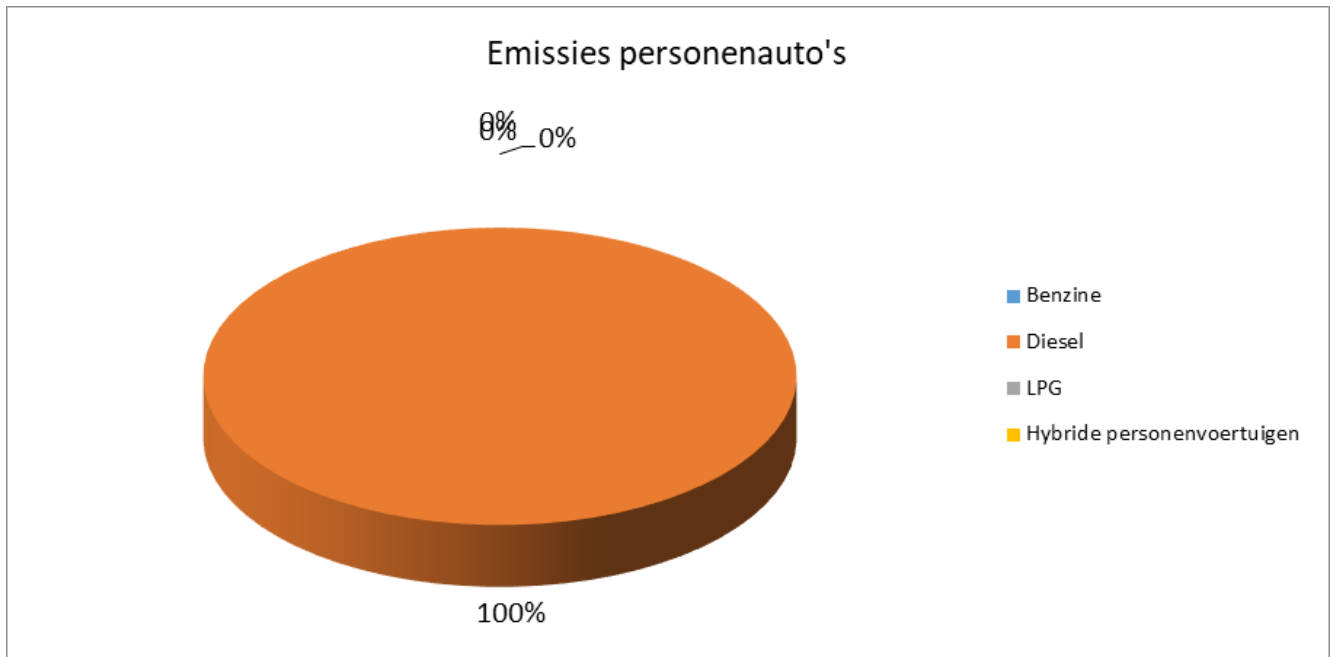
### Emissies over de afgelopen jaren.

Jaar	Kg CO <sub>2</sub>	Mandagen	Kg CO <sub>2</sub> / mandag	% reductie t.o.v. 2016
Totaal CO <sub>2</sub> Aanneming en Wegenbouw van Rosmalen BV 2017 (1 <sup>e</sup> helft):	13174	383	34,5	20%
Totaal CO <sub>2</sub> Aanneming en Wegenbouw van Rosmalen BV 2016:	34738	808	43,0	

### Totaaloverzicht 2016

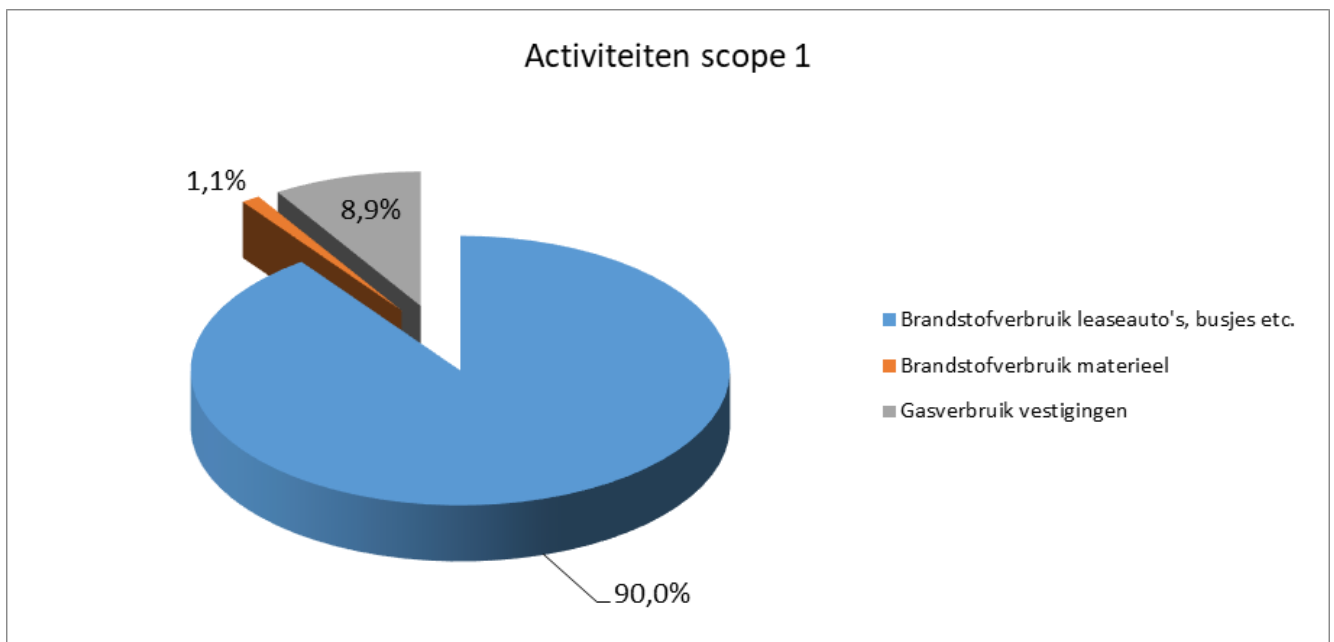
Activiteit	CO <sub>2</sub> (ton/jr)	%	CO <sub>2</sub> (ton/jr) PROJECTEN	CO <sub>2</sub> (ton/jr) VESTIGING
Brandstofverbruik leaseauto's, busjes etc.	29,2	84,08%	0,0	29,2
Brandstofverbruik materieel	0,4	1,1%	0,0	0,4
Gasverbruik vestigingen	2,9	8,3%	0,0	2,9
Elektriciteitsverbruik vestigingen	2,3	6,6%	0,0	2,3
Elektriciteitsverbruik op projecten	0,0	0,0%	0,0	0,0
Brandstofverbruik zakelijke kilometers met privé auto	0,0	0,0%	0,0	0,0
Vliegverkeer	0,0	0,0%	0,0	0,0
<b>Totaal</b>	<b>34,7</b>	<b>100,0%</b>	<b>0,0</b>	<b>34,7</b>





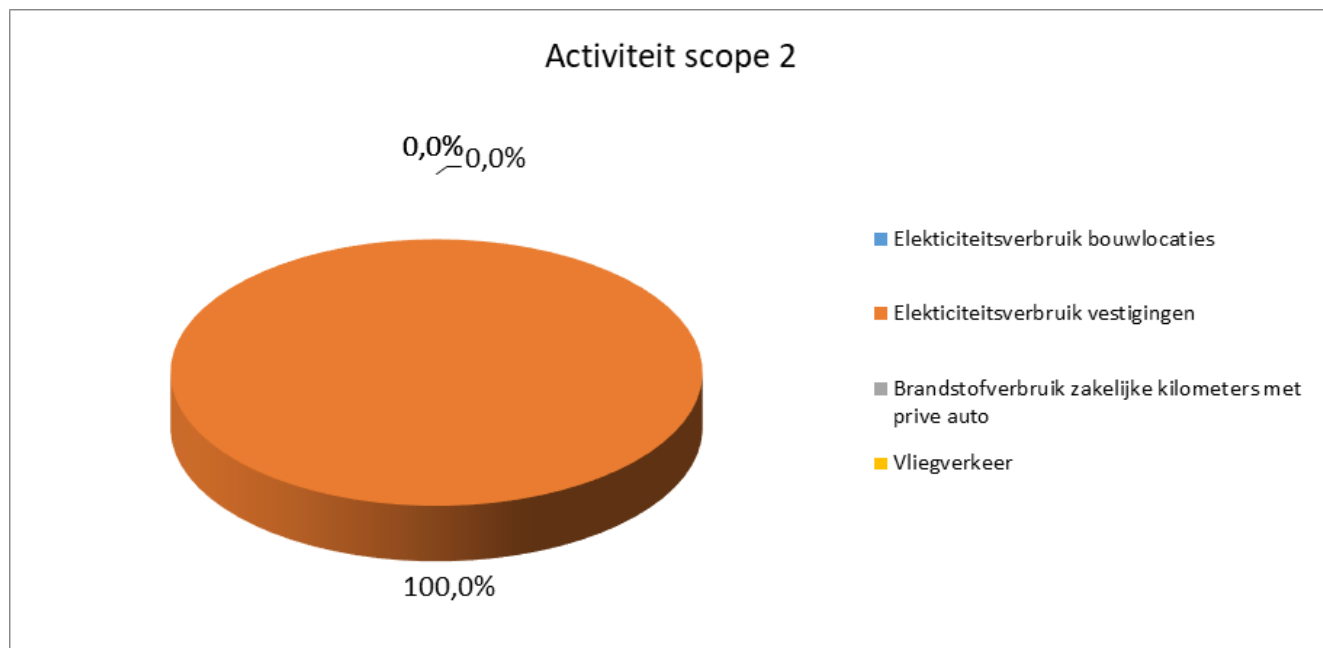
#### Scope 1 emissies:

Activiteiten scope 1	CO <sub>2</sub> (ton/jr)	%
Brandstofverbruik leaseauto's, busjes etc.	29,2	90,0%
Brandstofverbruik materieel	0,4	1,1%
Gasverbruik vestigingen	2,9	8,9%
<b>Totaal</b>	<b>32,4</b>	<b>100,0%</b>



## Scope 2 emissies

Activiteit scope 2	CO <sub>2</sub> (ton/jr)	%
Elektriciteitsverbruik vestigingen	2,3	100,0%
Elektriciteitsverbruik op projecten	0,0	0,0%
Brandstofverbruik zakelijke kilometers met privé auto	0,0	0,0%
Vliegverkeer	0,0	0,0%
<b>Totaal</b>	<b>2,3</b>	<b>100,0%</b>



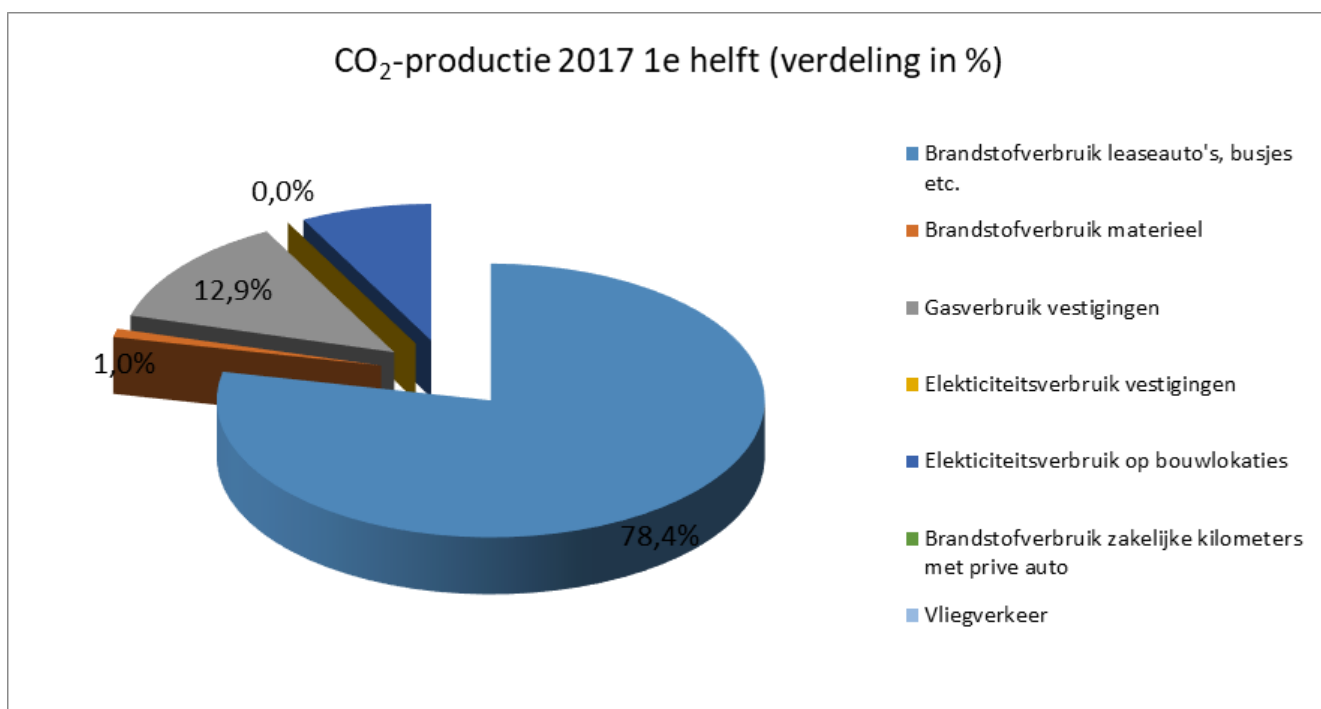
## BIJLAGE 2: CO<sub>2</sub>-PRODUCTIE 2017 1<sup>E</sup> HELFT; OVERZICHT

### Emissies over de afgelopen jaren.

Jaar	Kg CO <sub>2</sub>	Mandagen	Kg CO <sub>2</sub> / mandag	% reductie t.o.v. 2016
Totaal CO <sub>2</sub> Aanneming en Wegenbouw van Rosmalen BV 2017 (1 <sup>e</sup> helft):	13174	383	34,5	20%
Totaal CO <sub>2</sub> Aanneming en Wegenbouw van Rosmalen BV 2016:	34738	808	43,0	

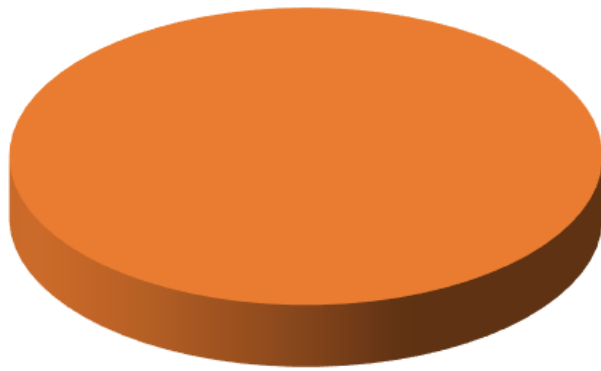
### Totaaloverzicht 2017 1<sup>e</sup> helft

Activiteit	CO <sub>2</sub> (ton/jr)	%	CO <sub>2</sub> (ton/jr) PROJECTEN	CO <sub>2</sub> (ton/jr) VESTIGING
Brandstofverbruik leaseauto's, busjes etc.	10,3	78,4%	0,0	10,3
Brandstofverbruik materieel	0,1	1,0%	0,0	0,1
Gasverbruik vestigingen	1,7	12,9%	0,0	1,7
Elektriciteitsverbruik vestigingen	1,0	7,7%	0,0	1,0
Elektriciteitsverbruik op projecten	0,0	0,0%	0,0	0,0
Brandstofverbruik zakelijke kilometers met privé auto	0,0	0,0%	0,0	0,0
Vliegverkeer	0,0	0,0%	0,0	0,0
<b>Totaal</b>	<b>13,2</b>	<b>100,0%</b>	<b>0,0</b>	<b>13,2</b>



### Emissies personenauto's

0% 0%

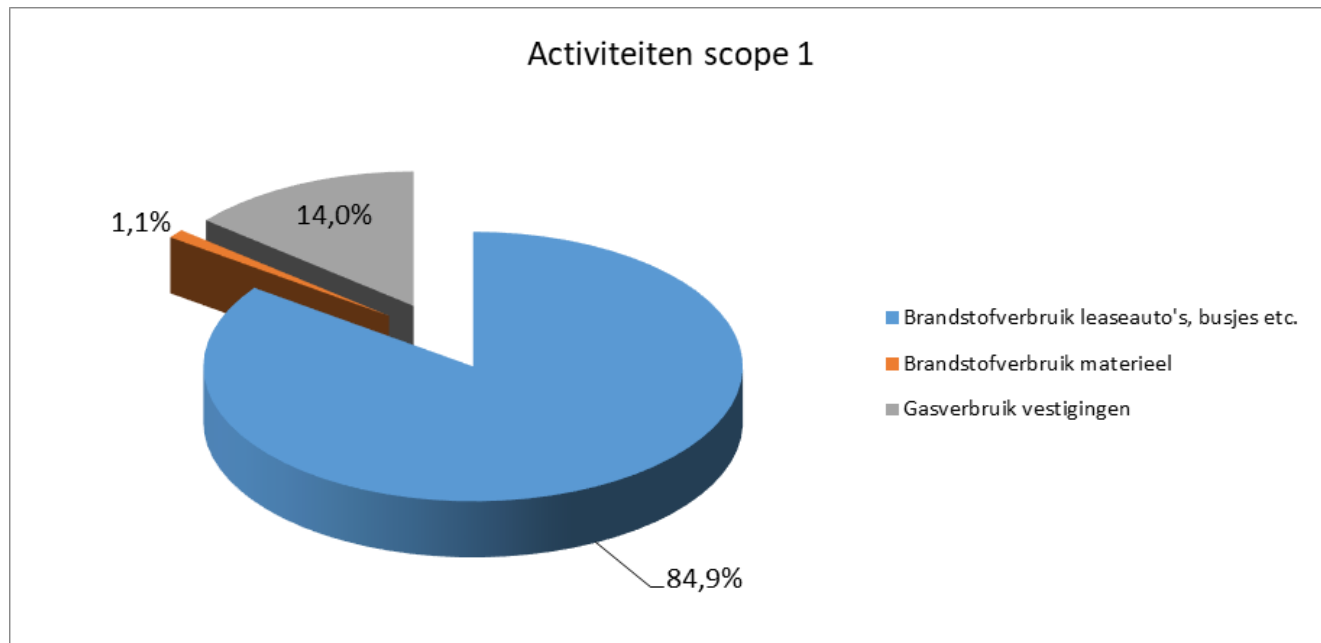


- Benzine
- Diesel
- LPG
- Hybride personenvoertuigen

100%

### Scope 1 emissies:

Activiteiten scope 1	CO <sub>2</sub> (ton/jr)	%
Brandstofverbruik leaseauto's, busjes etc.	10,3	84,9%
Brandstofverbruik materieel	0,1	1,1%
Gasverbruik vestigingen	1,7	14,0%
<b>Totaal</b>	<b>12,2</b>	<b>100,0%</b>



### Scope 2 emissies

Activiteit scope 2	CO <sub>2</sub> (ton/jr)	%
Elektriciteitsverbruik vestigingen	1,0	100,0%
Elektriciteitsverbruik op projecten	0,0	0,0%
Brandstofverbruik zakelijke kilometers met privé auto	0,0	0,0%
Vliegverkeer	0,0	0,0%
<b>Totaal</b>	<b>1,0</b>	<b>100,0%</b>

